

Het is mooi fietsen in Westerveld

Fietsnota

Voorwoord

Westerveld biedt prachtige fietsroutes, die willen we toekomstbestendig maken

Met ruim 265 kilometer aan vrijliggende fietspaden biedt Westerveld een prachtige, natuurlijke omgeving om te fietsen. Dat geldt voor toeristen, die genieten van de rust en fraaie natuurgebieden, maar ook voor inwoners die dagelijks fietsen over de paden naar werk, school of de supermarkt. Westerveld maakt deel uit van de meest geliefde fietsprovincie Drenthe. Uit onderzoek van de ANWB blijkt dat Drenthe de meeste fietsers uit andere provincies ontvangt en Drenthe staat bekend als een populaire bestemming voor recreatief fietsen.

Om onze fietsvriendelijke status te behouden en zo mogelijk nog te versterken, zijn we aan de slag gegaan met een integrale visie op het onderwerp 'fietsen', zoals vastgelegd in deze fietsnota. Het fietsen brengt verschillende beleidsvelden samen, waaronder duurzaamheid, verkeersveiligheid, onderhoud, natuur, sport, toerisme en recreatie. Met dit plan kunnen we doordachte keuzes maken en investeren in het verbeteren van de fietservaring. Veiligheid staat daarbij voorop, en we streven ernaar fietsen zowel voor toeristen als lokale inwoners nóg aantrekkelijker te maken.

De fietsnota onthult uitdagingen, vooral op het gebied van onderhoud. Om de kwaliteit van de fietspaden naar een hoger niveau te tillen, moeten we een inhaalslag maken op het gebied van beheer en onderhoud. Dit blijkt niet alleen uit onderzoeken die we deden in het kader van deze fietsnota, maar als fietsliefhebber ervaar ik dat ook zelf. Om de situatie écht te kunnen ervaren en begrijpen, fiets ik veel door Westerveld. Onderweg van werk naar huis kies ik vaak een andere route, en in het weekend maak ik flink wat kilometers op mijn mountainbike. Want om te weten waar de pijn zit, moet je het met eigen ogen zien.

Mijn ambitie is om de bestaande fietspaden binnen drie jaar toekomstbestendig te maken, met een focus op onderhoud en veiligheid. We willen in onze mooie gemeente het fietsen stimuleren. Niet alleen voor recreatie en toerisme, maar ook voor veilig woon-werkverkeer en gezonde scholieren.

We zijn vastberaden om het fietsen in Westerveld aantrekkelijker, veiliger en gezonder te maken, en gaan met enthousiasme aan de slag!

Henk Doeven

Wethouder Verkeer en Openbare Ruimte





Colofon

Onderzoek: Roelofs

Tekst en opmaak: BAAS Marketing & Communicatie

Samenvatting

Voor u ligt de fietsnota van Westerveld. Dit plan is tot stand gekomen vanuit de behoefte aan een integrale visie op het onderwerp 'fietsen'. Het biedt ons de mogelijkheid weloverwogen keuzes te maken en te investeren in het verbeteren van de fietservaring in de breedste zin van het woord. Veiligheid heeft hierbij de hoogste prioriteit, en we streven ernaar om het fietsen zowel voor toeristen als lokale inwoners nog aantrekkelijker te maken. Voor de ontwikkeling van deze fietsnota zijn diverse partijen betrokken geweest en zijn er uitgebreide onderzoeken uitgevoerd.

Diverse partijen betrokken

Er zijn gesprekken gevoerd met de raad van Westerveld, terreinbeheerders, organisaties en belangenverenigingen. Het doel was om inzicht te krijgen in hun perspectieven op het huidige fietsnetwerk, wensen te inventariseren en prioriteiten te stellen. Opmerkelijk genoeg bleek dat de uitkomsten van deze diverse gesprekken vrijwel identiek waren. Het verbeteren van het onderhoud kwam consequent naar voren als een cruciaal thema, waarbij vaak de nadruk werd gelegd op de relatie met de verkeersveiligheid.

Analyse fietsnetwerk

Adviesbureau Roelofs analyseerde het fietsnetwerk met vrijliggende fietspaden van Westerveld, dat een indrukwekkende lengte van 265 km beslaat. Alle fietspaden zijn beoordeeld op onderhoudsstaat, bermkwaliteit en eventueel overhangend groen. De uitkomst van het onderzoek toont aan dat 60% van de paden een goede beoordeling krijgt, terwijl 30% als matig wordt beoordeeld en 10% als slecht. De uitkomst kwam niet als een verrassing, aangezien beperkte budgetten in voorgaande jaren en herhaalde bezuinigingsrondes hebben geleid tot een verslechtering van de onderhoudsstaat van een aantal fietspaden in Westerveld.

Twee enquêtes uitgevoerd

Inwoners en toeristische ondernemers zijn gevraagd naar hun fietservaring in Westerveld. Het onderhoud van de fietspaden kwam opnieuw als een duidelijk verbeterpunt naar voren. Gemiddeld beoordeelden inwoners het fietsen in Westerveld met een 6,5, waarbij de kwaliteit van de paden als onvoldoende werd ervaren. In een onderzoek

van de ANWB kreeg het fietsen in Drenthe gemiddeld een 8,5, wat betekent dat Westerveld hier twee volle punten onder scoort. Dit verschil wordt met name toegeschreven aan de onderhoudsstaat van de fietspaden, terwijl comfort op de fietspaden juist wordt beschouwd als één van de voornaamste factoren voor een plezierige fietstocht. Ondernemers benoemden specifiek het belang van onderhoud, schadeherstel, verbetering van het comfort op fietspaden en het verbreden van fietspaden als prioriteiten.

Kwaliteitsimpuls van fietspaden nodig

De conclusie uit voorgaande is dat het cruciaal is dat we ons eerst focussen op beheer en onderhoud van de fietspaden. Daarom legt deze fietsnota de prioriteit op het op orde brengen en toekomstbestendig maken van het beheer en onderhoud van de fietspaden: een ware kwaliteitsimpuls. Deze stap is essentieel om de veiligheid van fietsgebruikers in de gemeente Westerveld te waarborgen, het risico op ongevallen en valpartijen te minimaliseren, en aansprakelijkheidsstellingen en claims te voorkomen.

Focus op beheer en onderhoud

Om aanzienlijke verbeteringen in de kwaliteit van de fietspaden te realiseren, is het noodzakelijk om fietspaden die momenteel als 'matig' en 'slecht' worden beoordeeld aan te pakken. Het niet aanpakken van de 'matige' fietspaden kan op de langere termijn leiden tot een grotere achterstand in onderhoud, wat gepaard gaat met nog hogere kosten.

Het verbeteren van de fietservaring vereist een kwaliteitsimpuls door eerst te zorgen voor goed onderhoud. Waar mogelijk maken we gebruik van beton voor de fietspaden (comfortabel en onderhoudsvrij) en/of verbreden we bestaande paden. Het is van cruciaal belang om afspraken te maken met andere grondeigenaren over het beheer en onderhoud, maar dit lijkt alleen haalbaar te zijn op regionaal niveau. Waar mogelijk gaan we inzetten op co-financiering door de provincie Drenthe.

Inhoud

Hoofdstuk 1 Fietsen in Westerveld: een introductie	06	Hoofdstuk 6 Inzetten op kwaliteitsinplus	30
1.1 Doel van de fietsnota	06	6.1 Uitkomst analyse fietsnetwerk	30
1.2 Leeswijzer	06	6.2 Uitkomst overleggen met partijen	30
Hoofdstuk 2 Beleid in beeld	07	6.3 Uitkomst enquêtes (participatie)	30
2.1 Nationaal Toekomstbeeld Fiets	07	6.4 Gemene deler: kwaliteitsimpuls nodig	30
2.2 Strategisch Plan verkeersveiligheid (SPV)	07	Hoofdstuk 7 Maatregelen	31
2.3 Fietsbeleid van Drenthe	08	7.1 Uitwerking kwaliteitsimpuls fietspaden	31
2.4 Veilig op de fiets en Gemeentelijk Verkeers- en Vervoersplan (GWVP)	08	7.2 Overige maatregelen en projecten	31
2.5 Raakvlakken met andere beleidsvelden	09	Hoofdstuk 8 Investeringsen	33
Hoofdstuk 3 Ambitie en visie	10	8.1 Inhaalslag	33
Hoofdstuk 4 De huidige situatie	12	8.2 Toekomstbestendig beheer	33
4.1 Het fietsnetwerk	12	8.3 Verkenning ontbrekende schakel Dwingelderdijk	34
4.2 Beheer van de fietspaden	15	8.4 Subsidiemogelijkheden in relatie tot mogelijke projecten	34
4.3 Kwaliteit van het fietsnetwerk	16	Bijlagen	31
4.4 Fietsongevallen	18	Bijlage 1 Fietsnetwerk in kaart	37
4.5 Wat we nu al doen	20	Bijlage 2 Onderzoeksmethode	39
4.6 Gedragsbeïnvloeding/Permanente Verkeerseducatie (PVE)	21	Bijlage 3 Kwaliteit fietsnetwerk	40
Hoofdstuk 5 Hoe wordt fietsen in Westerveld ervaren?	22	Bijlage 4 Werksessie Drenthe veilig en comfortabel beleven op de fiets	43
5.1 ANWB Onderzoek: recreatief fietsen in Drenthe	22	Bijlage 5 Resultaten enquête inwoners	44
5.2 Enquête onder inwoners	22	Bijlage 6 Resultaten ondernemersfair	45
5.3 Toeristische ondernemers	25	Bijlage 7 Gesprekverslag overleg Plaatselijk Belang ZWO	50
5.4 Gemeenteraadssessie	28	Bijlage 8 Totstandkoming onderhoudsbudget	52
5.5 WVN en Fietsersbond	29		
5.6 Plaatselijk belang ZWO	29		

Hoofstuk 1 - Fietsen in Westerveld: een introductie

Gemeente Westerveld heeft ambitieuze plannen op het gebied van fietsen. Eén van de speerpunten in het gemeentelijk verkeer- en vervoerplan (GVVP 2020) is het opstellen van een fietsnota. Dit doen we met als doel onze fietsvriendelijke status te behouden en te verbeteren. We zijn aan de slag gegaan met een integrale visie op het onderwerp fietsen, zoals vastgelegd in deze fietsnota. In dit hoofdstuk delen we het doel van de fietsnota en de leeswijzer.

1.1 Doel van de fietsnota

In deze fietsnota streven we naar een allesomvattende aanpak om onze fietsdoelen te realiseren. We hebben uitgebreide onderzoeken uitgevoerd, belanghebbenden betrokken en diverse meningen gepeild. Met deze inzichten kunnen we weloverwogen beslissingen nemen en investeren in het verbeteren van de fietservaring en -veiligheid.

1.2 Leeswijzer

Hoofstuk 2 - Beleid in beeld

We analyseerden het relevante nationale, provinciale en gemeentelijke beleid en gebruikten deze beleidsrichtlijnen als fundament voor de fietsnota. Dit beleid is nauw verweven met de ambities en visie uiteengezet in hoofdstuk 3.

Hoofdstuk 3 - Ambitie en Visie

Onze integrale fietsambitie en -visie zijn gebaseerd op vier pijlers die benoemd en uitgewerkt zijn in diverse beleidsdocumenten die benoemd en uitgewerkt zijn in het fietsbeleid van de provincie Drenthe.

Hoofdstuk 4 - De huidige situatie

We verkenden de huidige situatie met betrekking tot 'de fiets': Wat hebben we de afgelopen jaren al bereikt? Hoe ziet het fietsongevallenbeeld eruit? Wat is de staat van beheer en onderhoud? Het bestaande fietsnetwerk is uitvoerig geanalyseerd, waarbij alle fietspaden zijn geïnspecteerd op onderhoudsstatus, bermkwaliteit en mogelijke overhangend groen.

Hoofdstuk 5 - Hoe wordt fietsen in Westerveld ervaren?

We peilden de meningen over fietsen in Westerveld door een enquête uit te voeren onder de inwoners. Daarnaast vroegen we toeristische ondernemers en bezoekers van de ondernemersfair naar hun ervaringen. We gingen ook in gesprek met verschillende belanghebbenden,

waaronder interne beleidsafdelingen, de gemeenteraad, dorpsbelangen, grondeigenaren, de provincie Drenthe, en belangenorganisaties zoals de Fietsersbond, Veilig Verkeer Nederland (VKN) en het Recreatieschap Drenthe.

Hoofdstuk 6 - Inzetten op kwaliteitsimpuls

We hebben de resultaten van de inventarisatie van de huidige situatie, de analyse van het fietsnetwerk en de input van inwoners en diverse belanghebbenden samengebracht. Hieruit kwam duidelijk één belangrijk aandachtspunt naar voren: een kwaliteitsimpuls van de fietspaden is nodig.

Hoofdstuk 7 - Maatregelen

Dit hoofdstuk bouwt voort op de eerdere hoofdstukken en biedt een gedetailleerde uitwerking. Dankzij de verzamelde informatie hebben we kunnen bepalen waar momenteel onze focus moet liggen. Hierdoor hebben we helder inzicht gekregen in de benodigde maatregelen en de bijbehorende investeringen.

Hoofdstuk 8 - Investerings

We stelden een helder overzicht op van de benodigde investeringen voor de uitvoering van de voorgestelde maatregelen. Daarnaast brachten we in kaart welke subsidies beschikbaar zijn en hoe we daarvan kunnen profiteren.

Hoofdstuk 2 - Beleid in beeld

Om het fundament van de fietsnota te kunnen begrijpen, werpen we in dit hoofdstuk een blik op het huidige beleid en de bestaande plannen.

2.1 Nationaal Toekomstbeeld Fiets

Het Nationaal Toekomstbeeld Fiets (NTF) van de Rijksoverheid benadrukt de cruciale rol van de fiets in maatschappelijke uitdagingen en beschouwt de fiets als een volwaardig vervoersmiddel. Het beleidsdoel is het realiseren van een landelijk dekkend netwerk van fietsinfrastructuur en het stimuleren van fietsgebruik. Dit toekomstbeeld rust op drie centrale pijlers:

1. **Hoofdroutes:** vlot en veilig doorfietsen in het gehele netwerk.
2. **Fietsparkeren:** moeiteloos en veilig je fiets stallen.
3. **Fietsstimulering:** benutten van de potentie van de fiets als volwaardige modaliteit.



2.2 Strategisch Plan verkeersveiligheid (SPV)

In het SPV van het Rijk staat de risicogestuurde aanpak centraal. Dat betekent dat er niet meer reactief wordt gehandeld na een verkeersongeval, maar proactief wordt gekeken naar de risico's in het verkeerssysteem. De risicovolle locaties, verkeersdeelnemers of gedragingen worden aangepakt met als doel het voorkomen van ongevallen.

De gemeente heeft een lokale vertaling gemaakt van het SPV, waarin globaal wordt aangegeven waar de grootste verkeersveiligheidsrisico's in Westerveld liggen. Dit moet nog concreet worden uitgewerkt in een Uitvoeringsplan SPV, waarbij specifiek wordt gezocht naar combinaties met groot onderhoud aan wegen, waarbij mogelijk de risicolocaties met betrekking tot fietsverkeer prioriteit kunnen krijgen in de planning.

In de bijgaande afbeelding uit het NTF zijn alle beleidsdoelen weergegeven, waar het fietsen aan voldoet.

2.3 Fietsbeleid provincie Drenthe

De fietsnota Westerveld sluit aan op het Mobiliteitsprogramma 2021-2030 en het Uitvoeringsprogramma Fietsagenda 2022-2026. Bovendien is de nota gebaseerd op de provinciale fietsdoelen en ambities verdeeld over vier pijlers. De pijlers zijn in onderstaande afbeelding weergegeven. Deze pijlers komen terug in het hoofdstuk 3 - Visie en ambitie.



Een belangrijke voorwaarde voor het bevorderen van fietsgebruik is een goed georganiseerde fietsinfrastructuur. Het onderzoek 'actualisatie en herijking Drents fietsnetwerk 2021', uitgevoerd door bureau Sweco, vormt daarom een fundament voor de provinciale Fietsagenda. Dit onderzoek inventariseert het Drentse fietsnetwerk en identificeert ontbrekende schakels, plekken waar kwaliteitsverbetering nodig is, en kansen voor de realisatie van doorfietsroutes. De focus lag hierbij op utilitaire fietsroutes, zoals schoolroutes en woon-werkverkeer. Het onderzoek betrok nauw de provincie Drenthe, alle gemeenten in Drenthe en de Fietsersbond Drenthe.

2.4 Veilig op de fiets en Gemeentelijk Verkeers- en Vervoersplan (GVVP)

In 2015 heeft de gemeente het rapport 'Veilig op de Fiets' opgesteld, een inventarisatie van de verkeersveiligheid voor fietsers. Het rapport concludeert dat er geen significant verkeersveiligheidsprobleem voor fietsers bestaat in Westerveld. Niettemin wordt de wens geuit om tot een integraal fietsplan voor de gemeente te komen. Het rapport is goedgekeurd door het college van B&W, waarbij de focus voornamelijk lag op het verwijderen van fietspaaltjes waar mogelijk. Daarnaast werd in dit rapport al geconstateerd dat er sprake was van achterstallig onderhoud op een deel van de fietspaden.

In 2020 keurde de gemeenteraad het Gemeentelijk Verkeers- en Vervoersplan (GVVP) Westerveld goed, waarin de fiets als hoofdspeerpunt wordt benoemd. In onderstaande afbeelding zijn de speerpunten voor het thema fietsen opgenomen.

Binnen het GWP zijn de volgende speerpunten voor het thema fiets benoemd:

- De gemeente stimuleert het fietsgebruik door het faciliteren van aantrekkelijke, goed onderhouden en toegankelijke fietsinfrastructuur.
- Nieuwe fietsinfrastructuur wordt ontworpen vanuit behoeften van de gebruiker, waarbij ook de toegankelijkheid van mindervaliden/ouderen gewaarborgd wordt.
- Inrichting en beheer & onderhoud van bermen dragen bij aan de verkeersveiligheid en het comfort van fietsverkeer in de gemeente.
- Ontbrekende schakels in het utilitaire en recreatieve fietsnetwerk worden ingevuld.
- Met de juiste infrastructuur (bijvoorbeeld snelfietsroutes) en voorzieningen wordt de fiets een aantrekkelijk alternatief voor utilitair autoverkeer.
- De gemeente zet met een aantrekkelijk routenetwerk, versterking van landschappelijke waarden en (duurzame) voorzieningen in op een aantrekkelijk fietsproduct.
- Westerveld profileert zich door middel van marketing als de (recreatieve) fietsgemeente van Drenthe.

2.5 Raakvlakken met andere beleidsvelden

We hebben intern gesproken met de beleidsgebieden recreatie en toerisme, duurzaamheid en circulariteit, en sport en bewegen over het fietsen en het belang van de fiets in deze beleidsthema's. We verzamelden hun eisen en wensen.

Beleidsveld	Relevante speerpunten	Doelstelling	Realisatiemethoden
Recreatie en toerisme	<ul style="list-style-type: none"> Onze status als vijfsterrenfietsprovincie behouden 	<ul style="list-style-type: none"> Behoud kwaliteitscertificaat 'vijfsterrenfietsprovincie' Toeristenseizoenen verlengen 	<ul style="list-style-type: none"> Onderhoud van een comfortabel (recreatief) fietsnetwerk Vaststellen minimale vereisten voor kwalitatieve fietspaden Identificeren van fietspaden die verbetering nodig hebben Faciliteren van (grote) fietsevenementen
Duurzaamheid en circulariteit	<ul style="list-style-type: none"> Verminderen van autogebruik Aanleggen en onderhouden van fietsroutes met duurzame machines en duurzame/circulaire materialen 	<ul style="list-style-type: none"> Verminderen van CO2-uitstoot Stimuleren (elektrisch) fietsgebruik als alternatief voor de auto Ontwikkelen van een duurzaam fietsnetwerk 	<ul style="list-style-type: none"> Stimuleren van fietsgebruik Plaatsen van laadpunten voor elektrische fietsen op strategische locaties Uitvoeren van deelfietsprojecten op hotspots Integreren van duurzaamheidsaspecten in aanbestedingen via de uitvoering van milieukostenindicator en Life Cycle Analyse
Sport en bewegen	<ul style="list-style-type: none"> Gezonde ouderen Jeugd 	<ul style="list-style-type: none"> Ouderen langer zelfstandig en vitaal op de fiets Jeugd zelf op de fiets naar sportclub/school in plaats van met de auto gebracht worden 	<ul style="list-style-type: none"> Transitie van scootmobiel naar driewieler (Doortrappen-programma) Veilige fietspaden Fietsactiviteiten op (basis)scholen (programma 'op fietsen')

Hoofdstuk 3 - Ambitie en visie

De fietsambitie van de gemeente Westerveld en de bijbehorende visie en uitwerking is opgenomen in bijgaand kader. De fietsambitie en de visie en uitwerking is de resultante van de gesprekken met de multidisciplinaire projectgroep, de terreinbeheerders, de belangenorganisaties en de raad. Hierbij dienden ook de speerpunten uit het GVVP als leidraad.

Fietsambitie gemeente Westerveld

- Wij streven naar een aantrekkelijke fietsgemeente voor zowel inwoners als recreanten.
- Het fietsgebruik wordt gestimuleerd door investeringen in goed onderhouden en toegankelijke fietsinfrastructuur.
- Fietsen bevordert de gezondheid en mobiliteit van mensen.
- Fietsen draagt bij aan het verwezenlijken van onze duurzaamheidsdoelstellingen.
- Fietsers ervaren het verhaal van Westerveld, met (cultuur)historie en erfgoed als ons visitekaartje.
- Wij zetten ons actief in voor het behoud van ons fietsnetwerk en streven naar verbetering van de kwaliteit in overleg met belanghebbenden.
- Door de kwaliteitsverbetering van ons fietsnetwerk geven we een impuls aan de verkeersveiligheid voor iedereen, van jong tot oud.
- Bij de inrichting van ons fietsnetwerk houden we rekening met duurzame en circulaire toepassingen op het gebied van materiaal en beheer.

Visie en uitwerking

- We richten ons op verbetering van het onderhoudsniveau van utilitaire en toeristische hoofdroutes.
- In overleg met eigenaren stellen we een duidelijk kader op voor de inrichting van fietsroutes, waarbij we onderscheid maken op basis van gebruik, functie en ruimtelijke context.
- Aanpak van verkeersonveilige locaties, met speciale aandacht voor kruispunten en oversteken.
- Verhoging van de aantrekkelijkheid van het toeristische fietsproduct door het creëren van rustpunten, op- en overstappunten, smart mobility, deelfietsen, stallingen en laadvoorzieningen.
- Profileren als (recreatieve) fietsgemeente van Drenthe door middel van doelgerichte marketing.

Speerpunten

De fietsambitie, visie en uitwerking zijn afgeleid van de vier provinciale pijlers en vertaald naar concrete speerpunten, zoals weergegeven in het schema hiernaast. Enkele kernpunten die hieruit naar voren komen, zijn onder andere de focus op het verbeteren van het bestaande fietsnetwerk. Deze aanpak omvat alle pijlers en draagt bij aan het bevorderen van verkeersveiligheid en de aantrekkelijkheid van fietsen. Bovendien vergroot het de toegankelijkheid voor alle fietsdoelgroepen, van jong tot oud, en draagt het bij aan de aantrekkelijkheid van het toeristische product dat fietsen in Westerveld vertegenwoordigt.

Voor de speerpunten geldt dat niet alle elementen tegelijkertijd ingevuld kunnen worden. Het moet gezien worden als een leidraad voor de komende jaren om, daar waar zich mogelijkheden voor doen, invulling te geven aan de vier speerpunten om het fietsen te stimuleren.

Aantrekkelijk toeristisch product

- Behoud van het bestaande netwerk.
- Optimalisatie van overstappunten tussen fiets en openbaar vervoer.
- Het inrichtingsniveau afstemmen op de functie in het netwerk, het gebruik en de omgeving.

Veilig fietsen

- Aanpak van onveilige locaties, waaronder kruispunten en oversteken.
- Prioritering van schoolroutes voor extra aandacht.
- Reductie van obstakels zoals paaltjes.
- Creëren van veilige bermen.
- Bevorderen van veilig fietsen voor zowel jong als oud, met nadruk op begeleiding en educatie.
- Uitvoeren van campagnes en permanente verkeerseducatie.
- Realiseren van een kwaliteitsslag in het onderhoud.
- Implementeren van visuele geleiding en markering.

Meer mensen op de fiets

- Prioriteit geven aan de optimalisatie van het hoofdfietsnetwerk, zowel voor utilitair als recreatief gebruik, inclusief knooppunten.
- Optimalisatie van overstappunten tussen fiets en openbaar vervoer, met aandacht voor stallingen en de integratie van smart mobility.
- Verbeteren van de toegankelijkheid van het fietsnetwerk, onder andere voor duofietsen.

Aantrekkelijk toeristisch product

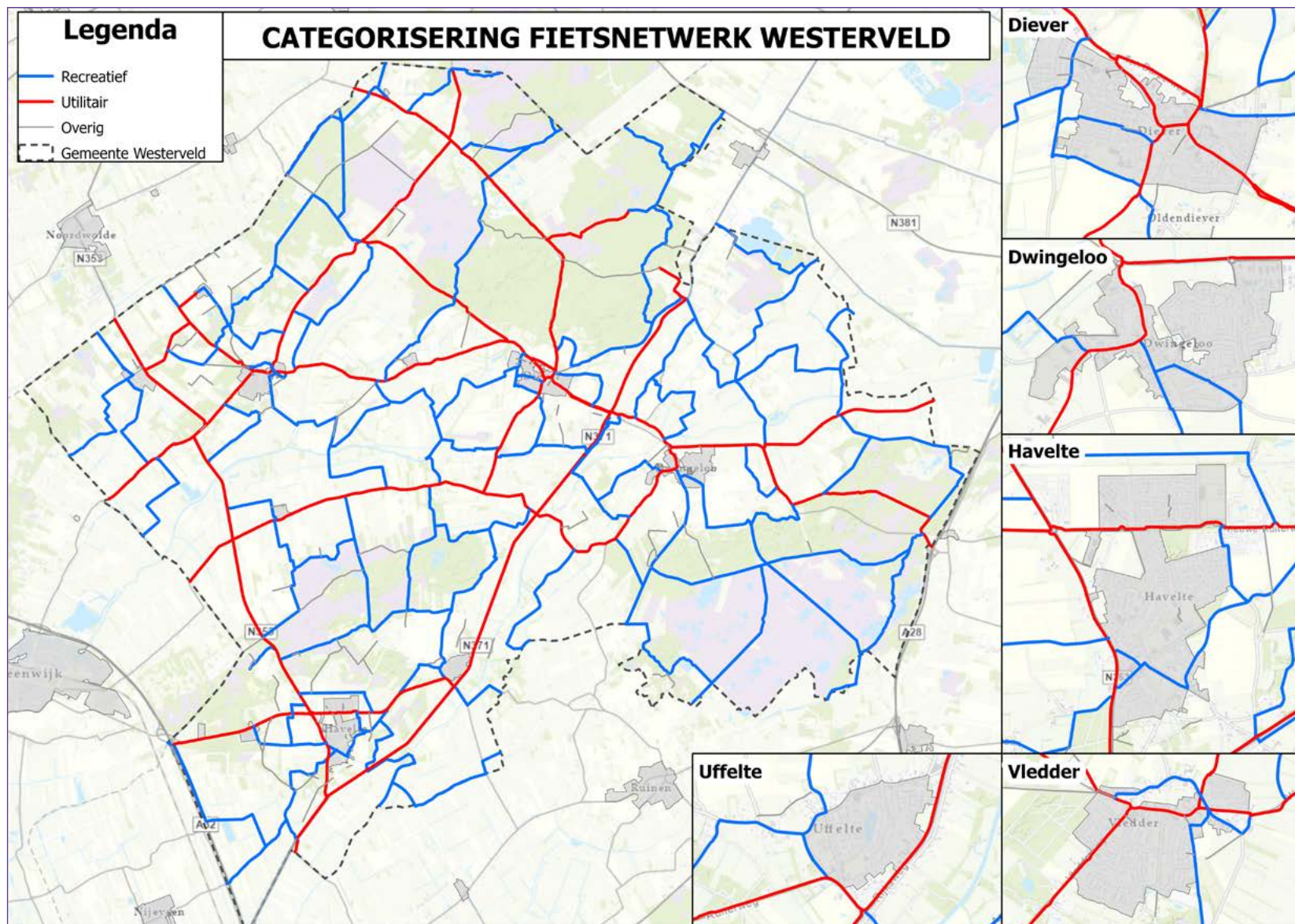
- Verbeteren van de kwaliteit van het fietsnetwerk door gericht onderhoud.
- Streven naar het behoud van het kwaliteitscertificaat als 5-sterren fietsprovincie.
- Faciliteren van fietsevenementen.
- Inzetten op effectieve marketing en communicatie.
- Creëren van aantrekkelijke voorzieningen in dorpscentra en bij overstappunten, waaronder informatiepunten, rustplekken en oplaadpunten.

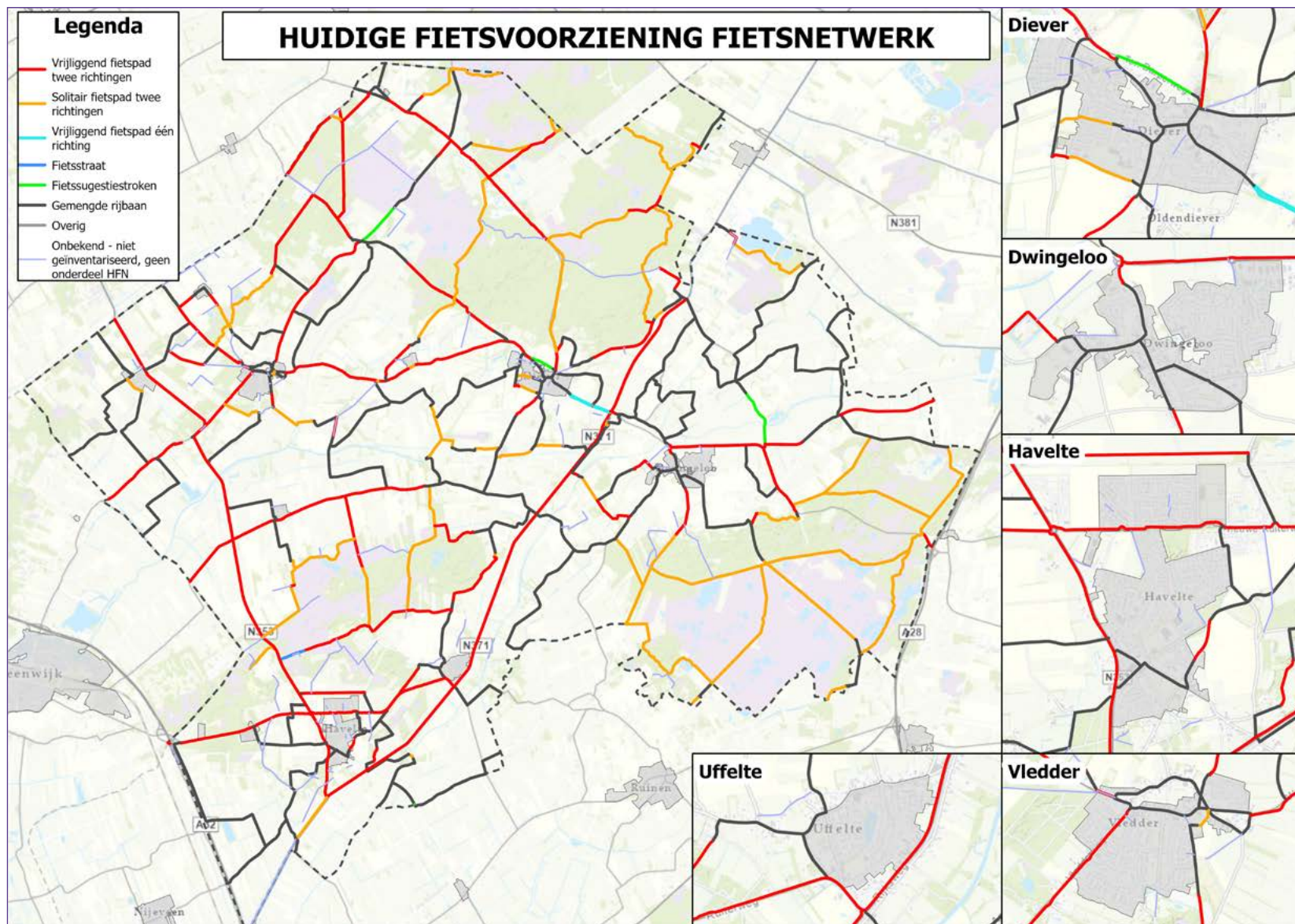
Hoofdstuk 4 - De huidige situatie

Een solide fietsinfrastructuur vormt de basis voor een goed fietsbeleid. Het is onze gemeentelijke verantwoordelijkheid om fietspaden goed te beheren en onderhouden, maar ook om ervoor te zorgen dat ze veilig en comfortabel blijven voor alle gebruikers. We hadden geen volledig overzicht van de onderhoudsstaat, vooral niet van de halfverharde paden. Daarom hebben we een uitgebreide analyse uitgevoerd van het bestaande fietsnetwerk en zijn alle fietspaden nauwkeurig geïnspecteerd op onderhoudsstaat, bermkwaliteit en eventuele overhangend groen.

4.1 Het fietsnetwerk

In dit hoofdstuk zijn de kaarten van het fietsnetwerk en bijbehorende voorzieningen van de gemeente Westerveld weergegeven. Deze kaarten zijn eveneens opgenomen in het Gemeentelijk Verkeers- en Vervoersplan (GVVP) van Westerveld. Het fietsnetwerk is opgedeeld in recreatieve fietspaden en utilitaire fietspaden, waarbij de laatste bedoeld zijn voor dagelijks gebruik, zoals woon-werkverkeer, school en boodschappen.





4.2 Beheer van de fietspaden

In nauwe samenwerking met de beheerpartijen Natuurmonumenten, Staatsbosbeheer, Drents Landschap en de Maatschappij van Weldadigheid, is het eigendom en beheer van de fietspaden vastgesteld. Het recreatieschap, hoewel zelf geen beheerder van fietspaden, was ook bij dit proces betrokken. Dit was een intensief traject waarbij we in eerste instantie gezamenlijk hebben bepaald wie volgens het kadaster en/of wegenlegger eigenaar is van het pad. Er bleken uitzonderingen te zijn, waarvoor afzonderlijke afspraken zijn gemaakt, zoals bijvoorbeeld bij alle paden van de Maatschappij van Weldadigheid. Alle fietspaden op het grondgebied van de Maatschappij zijn in eigendom van de gemeente en vallen onder het beheer en onderhoud van de gemeente

Vervolgens hebben we vastgesteld wie verantwoordelijk is voor het onderhoud. In principe is het uitgangspunt dat degene die het eigendom heeft, ook het beheer verzorgt, maar er zijn uitzonderingen die in het verleden zijn vastgelegd in afspraken.

Deze inventarisatie resulteerde in een overzicht, zowel in kaart als in tabelvorm, van eigendom en beheer, zoals hieronder aangegeven. De bijbehorende kaarten zijn te vinden in bijlage 1.

Toelichting tabel

In de gemeente ligt circa tweehonderdvijfenzestig kilometer aan vrijliggende fietspaden. Daarnaast zijn er ook nog fietsstroken, die onderdeel zijn van een weg. De fietsstroken vallen buiten het overzicht.

De gemeente heeft ongeveer honderddertig kilometer fietspad in eigendom en bijna honderdtachtig kilometer in beheer. De fietspaden langs de provinciale wegen zijn eigendom en beheer van de provincie, doorgaans verkeren deze in een goede staat van onderhoud.

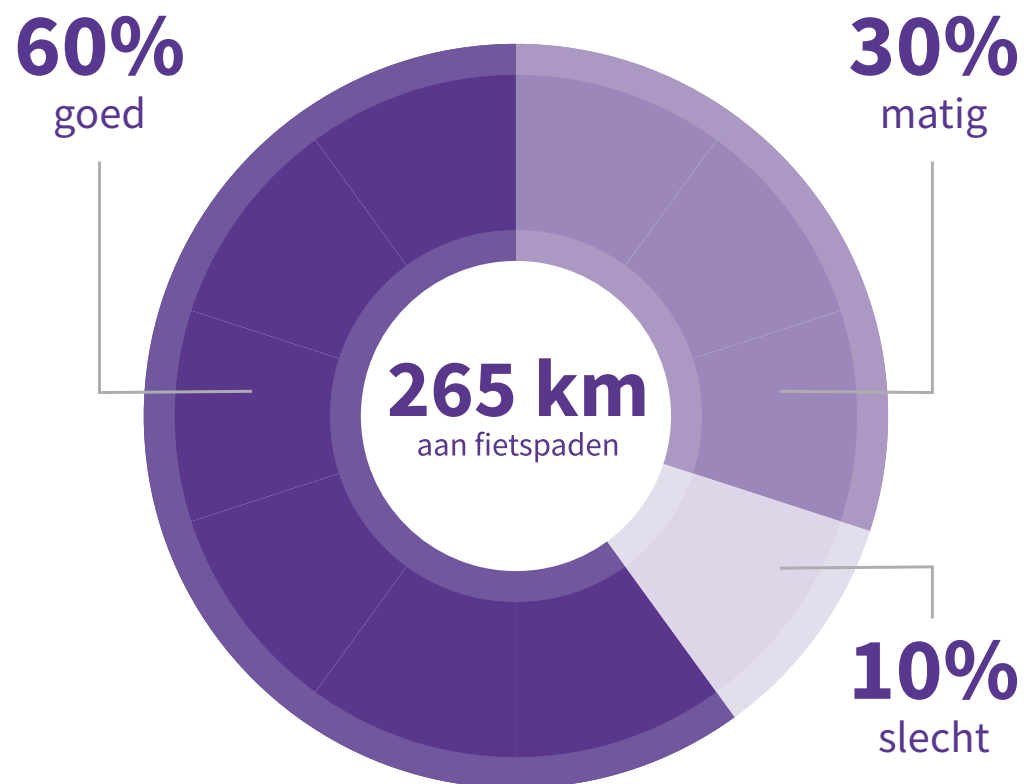
Tijdens de overlegsessies met terreinbeherende organisaties kwamen verschillen in visie over de gewenste inrichting van het fietsnetwerk en de gewenste onderhoudskwaliteit naar voren. Een aantal partijen hebben geen ambitie om fietspaden te verbreden of te voorzien van beton. Sommige partijen zien liever zelfs geen fietspaden door de natuurgebieden. Daarnaast werd duidelijk dat er behoefte is aan specifieke afspraken met betrekking tot beheer en onderhoud, inclusief het gewenste kwaliteitsniveau, en de financiële organisatie ervan. In onze optiek ligt hier een rol voor zowel de provincie als het recreatieschap.

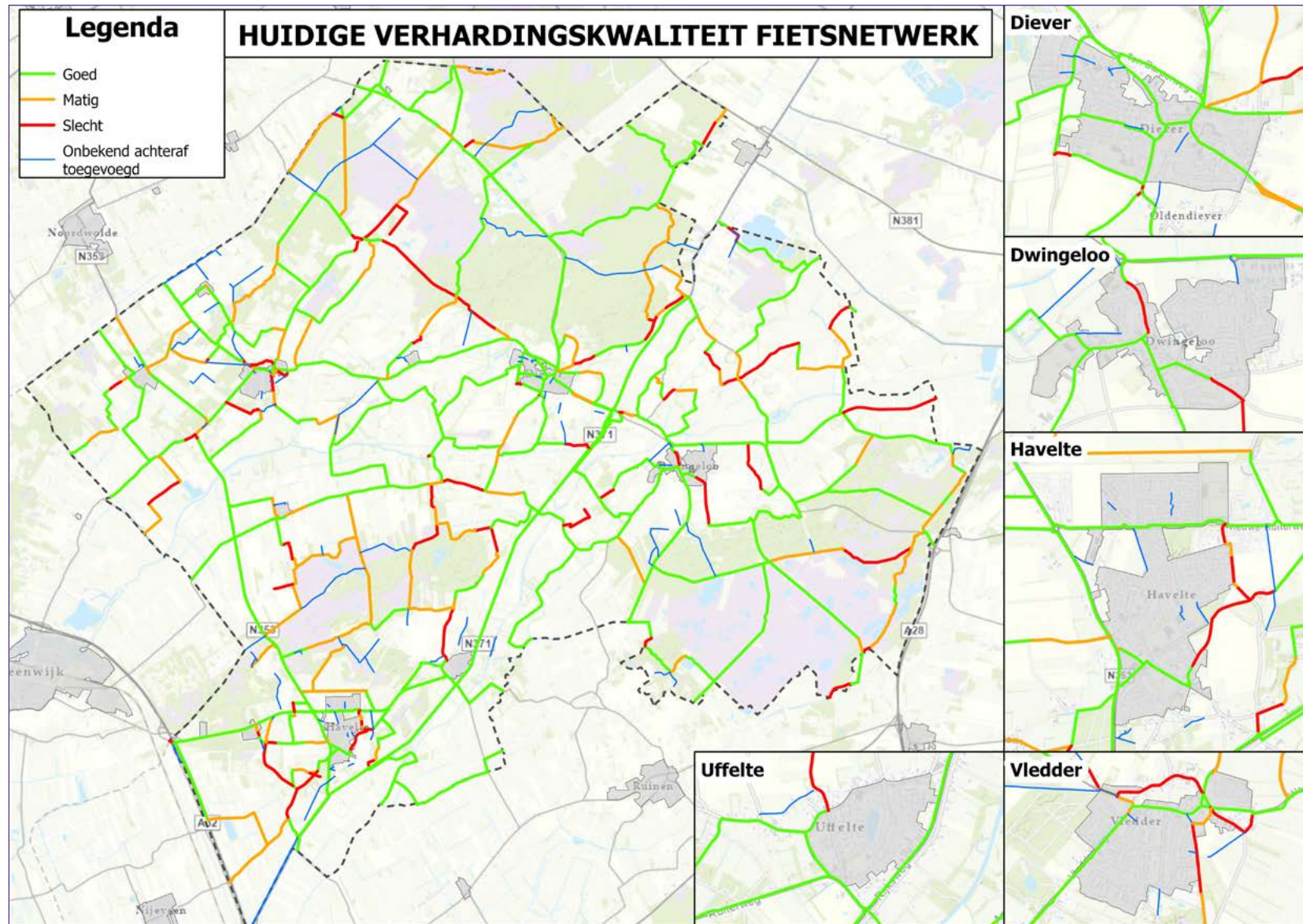
Pad in eigendom van	Gemeente Westerveld	Natuurmonumenten	Provincie Drenthe	Staatsbosbeheer	Eindtotaal
De staat	2,2 km				2,2 km
Defensie	6,9 km				6,9 km
Gemeente Westerveld	129,5 km				129,5 km
Het Drentse Landschap	9,9 km				9,9 km
Natuurmonumenten	15,6 km	11,6 km			27,2 km
Provincie Drenthe			43,4 km		43,4 km
Staatsbosbeheer	14,2 km			31,8 km	46,0 km
Eindtotaal	178,2 km	11,6 km	43,4 km	31,8 km	265,1 km

4.3 Kwaliteit van het fietsnetwerk

Adviesbureau Roelofs beoordeelde de fietspaden met een visuele inspectie op hun staat van onderhoud, de bermkwaliteit en eventuele overhangend groen. De paden zijn beoordeeld op 'goed', 'matig' en 'slecht'. Meer informatie over de onderzoeksmethode is te lezen in bijlage 3.

De kwaliteit van het fietsnetwerk is in kaart gebracht (zie bijlage 2) en de conclusie is dat de kwaliteit van veel fietspaden te wensen over laat.

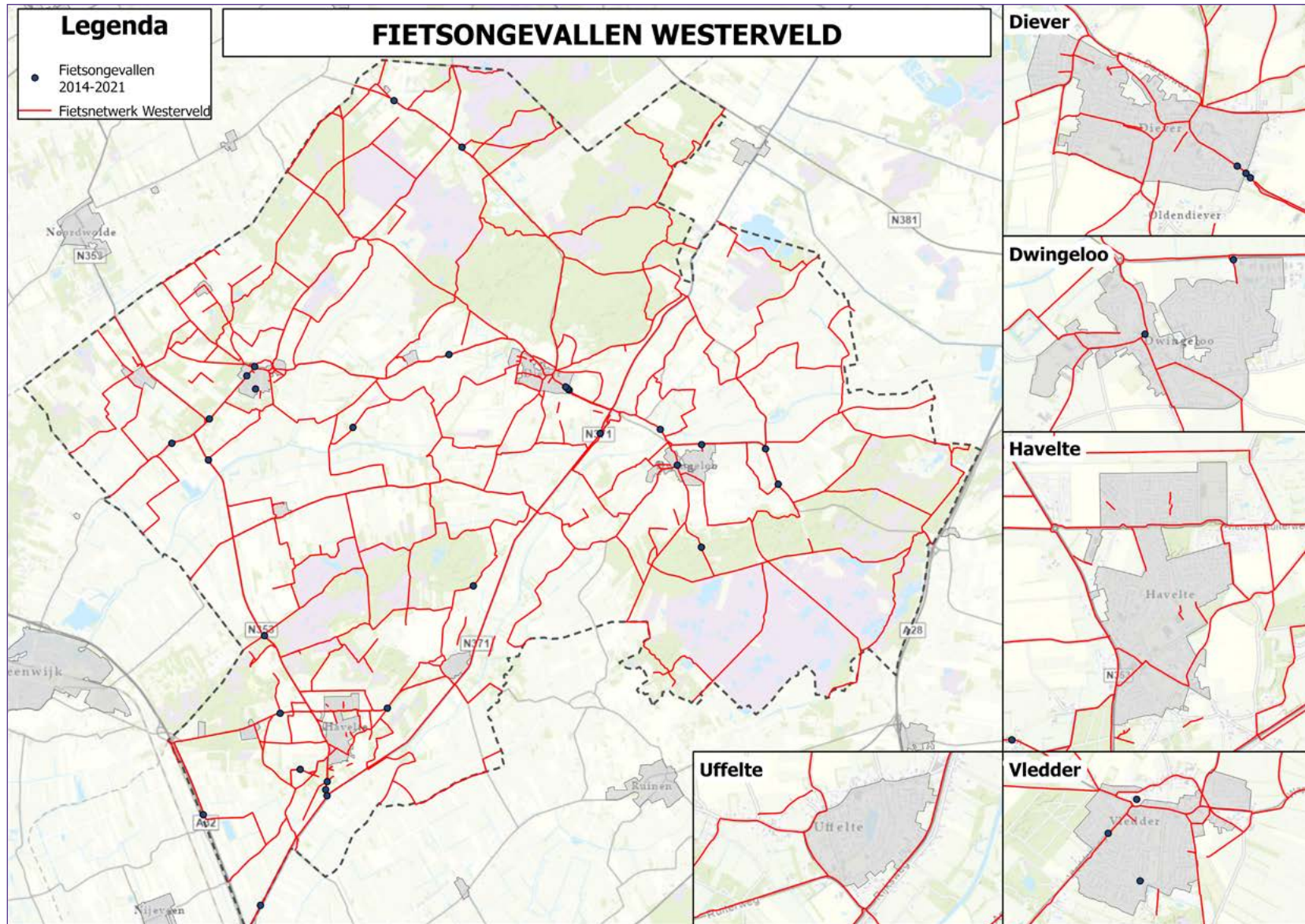




4.4 Fietsongevallen

Het aantal fietsongevallen is nader geanalyseerd. Er zijn 39 geregistreerde fietsongevallen tussen 2014 en 2021 in Westerveld, waarvan 31 met verwondingen en een ongeluk met een fatale afloop. Het is belangrijk om te weten dat niet alle ongevallen worden geregistreerd, vooral als er geen hulpdiensten bij betrokken zijn. Het ongevalsbeeld is diffuus: er zijn geen locaties waar meer dan een ongeval is geregistreerd. Ook kenmerken als de oorzaak van het ongeval, de doelgroep en type fiets, geven weinig houvast voor het beleid en/of concrete maatregelen. Het is dan ook lastig om beleid te maken op basis van de ongevalsstatistieken voor onze gemeente.





4.5 Wat we nu al doen

Uiteraard zitten we niet stil en werken voortdurend aan het verbeteren van de veiligheid van onze fietsroutes. Hier volgen enkele projecten die we de afgelopen jaren uitvoerden.

Duurzaam veilige 30 en 60 km/uur wegen

Volgens het Duurzaam Veilig beleid zijn in het GVP alle gemeentelijke wegen gecategoriseerd als erftoegangsweg, waarbij de verblijfsfunctie prioriteit heeft boven de verkeersfunctie. De maximumsnelheid is daarom teruggebracht naar 60 km/uur buiten de bebouwde kom en 30 km/uur binnen de bebouwde kom. Deze verkeersveiligheidsmaatregel draagt bij aan de veiligheid voor fietsers, vooral op wegen waar een gemengde verkeersafwikkeling plaatsvindt en bij kruisingen en oversteken.

Verbetering fietspaden

- De Doldersumerweg en Startbaan zijn omgevormd tot betonpaden en verbreed (reeds benoemd in het GVVP).
- In samenwerking met de provincie hebben we de rotonde Dwingeloo gerealiseerd bij de Valderseweg/N855, een belangrijk knelpunt voor fietsers volgens de 'Veilig op de Fiets'-rapportage.
- Het fietspad langs de Mussels is gerealiseerd in samenwerking met de gemeente Midden Drenthe en de provincie Drenthe.
- Langs de Looweg en Wapserouwen (knooppuntenroutes) hebben we grasbetonstenen geplaatst voor veilige berm, gefinancierd uit het GVVP-budget voor veilige fietspadbermen.
- We herstellen voortdurend (half)verharde paden; de buitendienst repareert gaten wanneer dat nodig is.
- Wortelopdruk en scheuren zijn hersteld op veel fietspaden, mede dankzij SPV-subsidie.
- Een aanzienlijk aantal fietspaden wordt voorzien van (nieuwe) markering en kantmarkering, conform de actuele richtlijnen van het CROW-fietsberaad. Het benodigde budget is al gereserveerd in het GVP (€125.000,-), en de uitvoering staat gepland voor het voorjaar van 2024.

Fietspaaltjes

In 2015 namen we de verkeersveiligheid van fietsers in Westerveld onder de loep in het rapport 'Veilig op de fiets'. Dit deden we naar aanleiding van de oproep van de minister om te komen tot een Lokale Aanpak Fietsveiligheid. Een belangrijk focuspunt daaruit was de sanering van fietspaaltjes, die volgens landelijk onderzoek tot fietsongevallen met letsel kunnen leiden.

We hebben aanzienlijke verbeteringen aangebracht door veel paaltjes en obstakels langs fietspaden te verwijderen. Waar nodig hebben we de paaltjes opvallender gemaakt met belijning (conform CROW-richtlijnen) en een verbeterde verschijningsvorm.

Deelfietsen

In de gemeente Westerveld kun je sinds eind 2023 op twee locaties gebruik maken van elektrische deelfietsen. De Toegangspoort Holtingerveld in Havelte en Brasserie Puur in Diever kregen een hub waar je deze handige elektrische fietsen kunt vinden. Het huren van deze deelfietsen is eenvoudig gemaakt via de Deelfiets Nederland app. Westerveld is hiermee een pionier, want dit concept is als eerste in de provincie Drenthe uitgerold in Westerveld.

Voor toeristen biedt dit een unieke mogelijkheid. Ze kunnen bijvoorbeeld een deelfiets oppikken bij het Holtingerveld, richting de Weerribben-Wieden fietsen en daar hun gehuurde fiets weer inleveren, of andersom. De ambitie reikt verder: er wordt gestreefd naar de realisatie van een uitgebreid netwerk in Westerveld en Drenthe, waardoor bezoekers de kans krijgen om het hele gebied op de fiets te verkennen.

De komst van deze deelfietsen is mede tot stand gekomen dankzij financiering uit de Regio Deal Regio Zwolle. Ondernemers die overwegen om een hub bij hun bedrijf aan te bieden, kunnen gebruik maken van een beschikbare subsidie.

4.6 Gedragsbeïnvloeding/Permanente Verkeerseducatie (PVE)

Het overgrote deel van verkeersongevallen, namelijk 80 tot 90%, wordt toegeschreven aan menselijk falen in plaats van aan problemen in de infrastructuur. Om het verkeersgedrag van mensen te beïnvloeden, worden er actieve inspanningen geleverd via verkeerseducatieprojecten en campagnes.

In de Mobiliteitsraad Drenthe hebben alle gemeenten afgesproken om de bevordering van verkeerseducatieprojecten en campagnes te blijven stimuleren. Onze gemeente draagt jaarlijks 1 euro per inwoner bij aan verkeerseducatie, en de provincie verdubbelt deze bijdrage. Deze initiatieven worden op regionaal niveau uitgevoerd, de projecten worden in de gehele provincie uitgevoerd. Hieronder volgt een opsomming van enkele verkeerseducatieprojecten die specifiek gericht zijn op fietsen.

Projectaanbod voor basisschool

Voor basisschoolkinderen organiseren we onder meer:

- Project Blindspot: Actief leren over de dode hoek staat centraal voor leerlingen uit de groepen vijf en zes.
- Bokabox: Een slimme leskist ontworpen om kinderen van groep drie op een leuke manier het systeem van verkeersborden bij te brengen.
- Fietscontrole BO: Scholen kunnen ondersteuning krijgen bij het uitvoeren van fietscontroles, waardoor de veiligheid op de weg wordt vergroot.

Projectaanbod voor jongeren

Voor jongeren organiseren we onder meer:

- Fiets4Safe: Een pakkende theatervoorstelling, speciaal ontworpen voor dertien- en veertienjarigen, die hen op een interactieve manier bewust maakt van de risico's van hun eigen gedrag in het verkeer.
- Zeven Sloten: Een dynamische cabaretoorstelling gericht op de bovenbouw van het voortgezet onderwijs en het MBO. Deze voorstelling prikkelt jongeren om na te denken over hun gedrag in het verkeer en de mogelijke gevolgen daarvan.

Fietsprogramma Doortrappen

Fietsen zorgt ervoor dat senioren langer gezond, sociaal en zelfredzaam blijven. Tegelijkertijd zijn ouderen ook kwetsbaar in het verkeer. Het programma Doortrappen, een initiatief van het ministerie van Infrastructuur en Waterstaat, zorgt ervoor dat ouderen zo lang mogelijk veilig kunnen blijven fietsen, oftewel 'veiliger fietsen tot je 100ste'. De coördinatie van Doortrappen ligt bij het ministerie en het programma wordt uitgevoerd door de provincies en gemeenten met medewerking van partners als VVN, VeiligheidNL, BOVAG, Fietsersbond en vele anderen. In Westerveld wordt door verschillende partijen momenteel gewerkt aan een speciale doortraproute.

Overige fietsprojecten

Verder organiseren we diverse fietsgroepen speciaal voor senioren, waarin ze samen kunnen genieten van fietsactiviteiten. Ook zijn er voorlichtingen over het gebruik van fietsspiegels en e-bikes om de kennis en het comfort van de deelnemers te vergroten. Het programma omvat bovendien evenementen zoals de Driewiel-fietsontdektdag en de Veilig-Blijven-Fietsen-Test. Op deze manier streven we ernaar om een brede en effectieve aanpak te bieden voor het behoud van veilig fietsen, zodat ouderen vol vertrouwen en plezier op de fiets kunnen blijven.

Hoofdstuk 5 - Hoe wordt fietsen in Westerveld ervaren?

Wat vinden de gebruikers en betrokken organisaties van het fietsen in Westerveld? Participatie is een belangrijk onderdeel van deze fietsnota. We hechten veel waarde aan participatie, omdat dit ons waardevolle inzichten geeft over de fietservaringen in de gemeente. Om deze reden hebben we een enquête opgesteld en gepromoot via onze socialmediakanalen en de gemeenteberichten. Daarnaast hebben we specifieke vragen voorgelegd aan bezoekers van de ondernemersfair in september 2022. Bovendien hebben we uitvoerige gesprekken gevoerd met de gemeenteraad, verschillende belanghebbenden en een plaatselijk belang.

5.1 ANWB Onderzoek: recreatief fietsen in Drenthe

De ANWB heeft een onderzoek naar recreatief fietsen in Drenthe uitgevoerd, en de resultaten van dit onderzoek zijn te vinden in bijlage 4. In het onderzoek wordt Drenthe beoordeeld als de beste provincie voor recreatief fietsen in Nederland, met een gemiddelde score van 8,5. De drie voornaamste verbeterpunten en storingsfactoren zijn:

1. Veiligheid en comfort op fietspaden

- smalle fietspaden
- slechte kwaliteit van de verharding/wegdek
- achterstallig onderhoud van groen in de berm

2. Aantal en type weggebruikers op fietspaden en wegen

- snelheidsverschillen op het fietspad
- drukte op de fietspaden
- asociaal gedrag van medeweggebruikers

3. Pauzeplekken

- gebrek aan bankjes
- onvoldoende openbare toiletten
- beperkte aanwezigheid van prullenbakken bij rustplekken

5.2 Enquête onder inwoners

In het najaar van 2022 hebben we via de gemeentelijke informatiekkanalen een digitale vragenlijst verspreid over fietsen in Westerveld. De vier pijlers van het fietsbeleid van de provincie Drenthe zijn daarbij als leidraad genomen: meer mensen op de fiets, veilig fietsen, compleet fietsnetwerk en aantrekkelijk toeristisch fietsproduct. De enquête is ingevuld door 229 respondenten, waarbij het merendeel bestond uit inwoners van gemeente Westerveld.

Alle resultaten zijn te vinden in bijlage 5. In dit hoofdstuk geven we een toelichting op de belangrijkste bevindingen.

Het gemiddelde cijfer: 6,5

Het gemiddelde cijfer voor fietsen in Westerveld ligt twee punten lager dan het landelijke onderzoek van de ANWB voor heel Drenthe. Het aanzienlijke verschil is voornamelijk toe te schrijven aan de lage beoordeling van het onderhoud van de fietspaden. Dit vormde voor ons een belangrijk signaal vanuit de burgers en gebruikers van onze fietspaden.

Scores fietsaspecten

De aantrekkelijkheid van de toeristische routes scoort hoog. Ook de bewegwijzering, informatievoorzieningen en het fietsparkeren in de centra worden positief beoordeeld. Het aspect 'kwaliteit van de fietspaden' scoort onvoldoende en is bij uitstek het grootste verbeterpunt. Uit de open antwoorden blijkt dat het veelal gaat om slecht of achterstallig onderhoud.

Aspect	Gemiddelde score
Aantrekkelijkheid toeristische routes	7,24
Bewegwijzering en informatievoorziening	7,19
Fietsparkeren in het centrum	7,01
Rustplekken en voorzieningen	6,65
Veiligheid in het verkeer	6,60
Totaalcijfer voor fietsen	6,47
Drukke op de fietspaden	6,33
Voldoende fietspaden/ snelle verbindingen	6,30
Gedrag andere weggebruikers	6,30
Kwaliteit van de fietspaden	5,23

- **Belangrijke factoren**

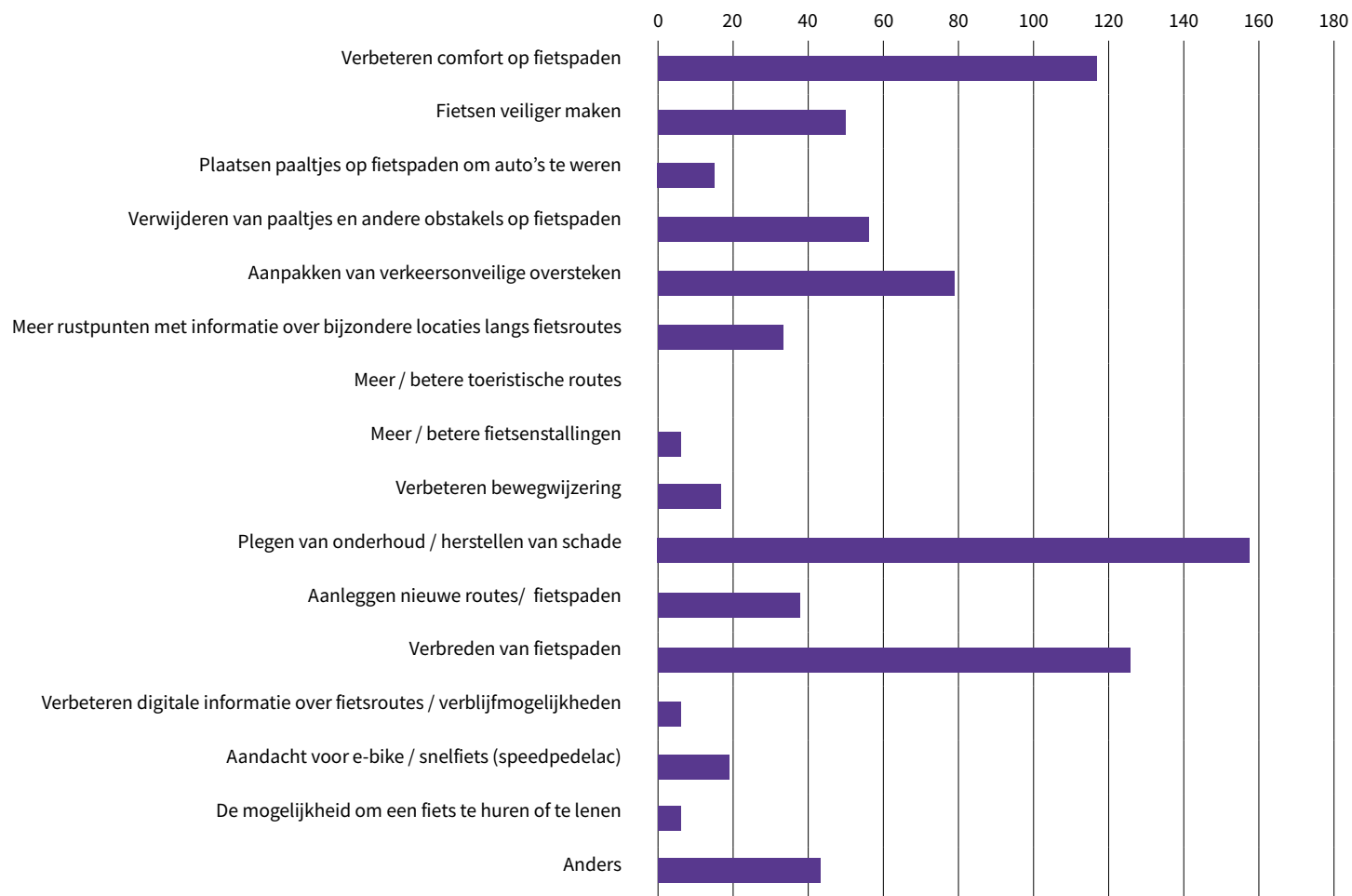
Wat is essentieel voor een plezierige fietstocht? Uit de resultaten vallen vooral twee factoren op:

- Aantrekkelijkheid van de omgeving: Dankzij nationale parken zoals Dwingelderveld, Drents-Friese Wold en ook het Holtingerveld biedt de gemeente momenteel al prachtige omgevingen.
- Comfort van de fietspaden: Respondenten geven aan dat het comfort op fietspaden erg belangrijk is, maar veel mensen vinden dat de kwaliteit en daarmee dus het comfort nu niet goed genoeg is. Hier valt dus nog veel winst te behalen.

- **Prioriteit: kwaliteit en comfort**

Op de vraag waar de gemeente Westerveld prioriteit aan moet geven om fietsen te stimuleren, komen veel antwoorden naar voren die gerelateerd zijn aan de kwaliteit en het comfort van fietspaden. Onderhoud en het herstellen van schade worden vaak genoemd, evenals het verbreden van fietspaden en het verbeteren van het comfort op deze paden. Zie de volgende pagina voor alle antwoorden.





5.3 Toeristische ondernemers

Naast de inwoners zijn ook ondernemers en bezoekers benaderd, om te vragen naar hun ervaringen en mening ten aanzien van fietsen in Westerveld en de reacties die zij van hun klanten op dat onderwerp krijgen. Dit is gedaan op de ondernemersfair op 24 september 2022. Dit leidde tot ongeveer 125 reacties.

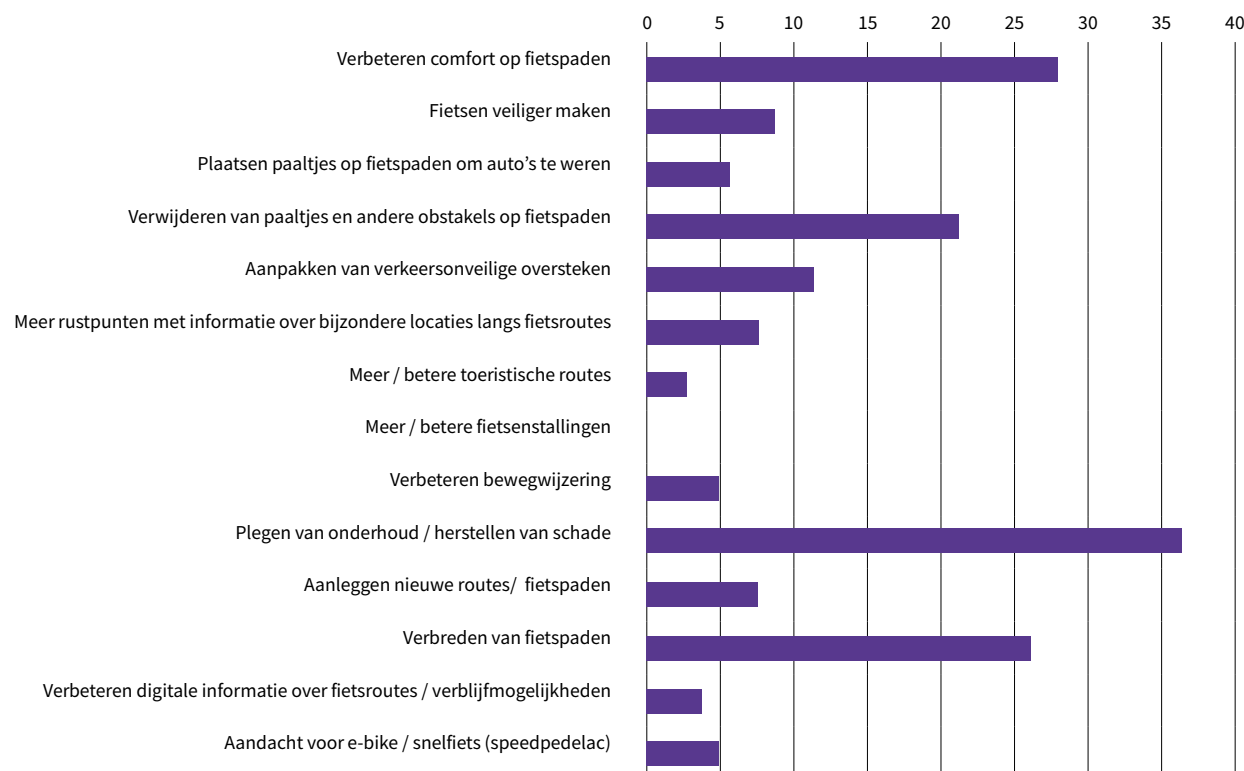
Ondernemersfair

Op de ondernemersfair zijn twee vragen voorgelegd:

- De gemeente Westerveld wil fietsen stimuleren, waaraan moet zij prioriteit geven?
- De gemeente Westerveld wil fietsen veiliger maken, waaraan moet zij prioriteit geven?

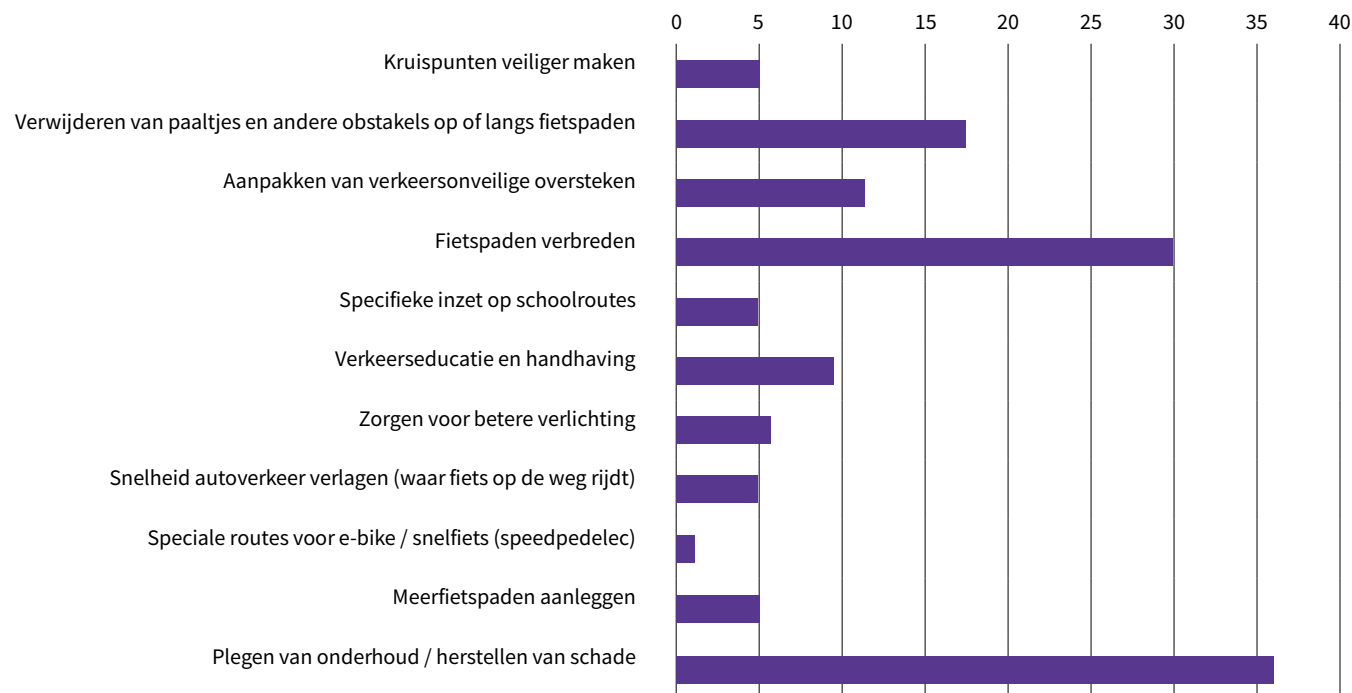
Hoe kan de gemeente het fietsgebruik stimuleren?

De antwoorden komen grotendeels overeen met de resultaten van de inwonersenquête. De meest genoemde verbeterpunten zijn het plegen van onderhoud/herstellen van schade, het verbeteren van comfort op fietspaden en het verbreden van fietspaden.



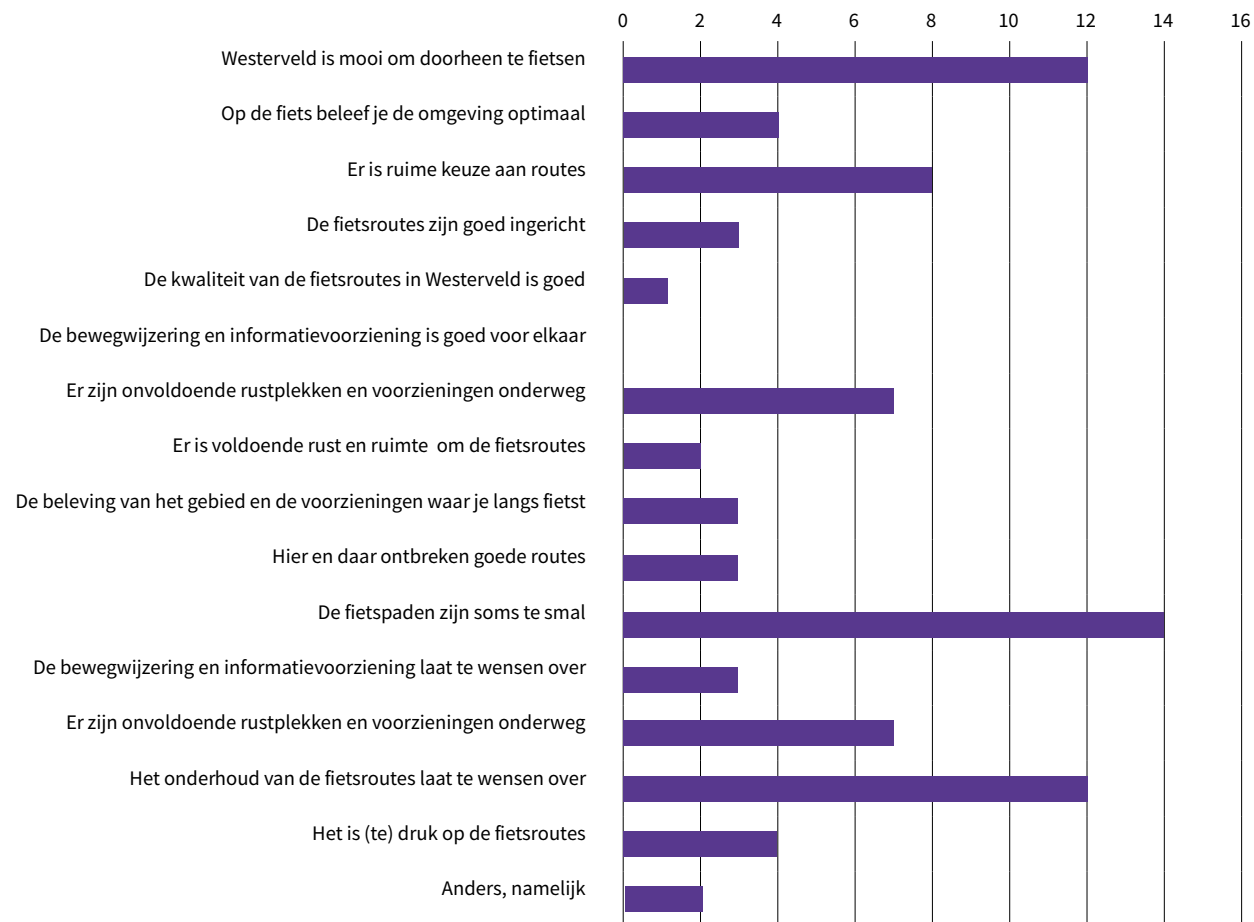
Hoe kan de gemeente de veiligheid van fietsers verbeteren?

Om het fietsen veiliger te maken, werd tijdens de ondernemersfair het plegen van onderhoud/herstellen van schade veruit het meest genoemd als verbeterpunt. Hierop volgden het verbreden van fietspaden en het verwijderen van paaltjes en andere obstakels op of langs het fietspad.



Reacties toeristische bedrijven

In totaal hebben veertien toeristische bedrijven gereageerd op de digitale vragenlijst. Hen is onder andere gevraagd naar de opmerkingen die ze van gasten horen over fietsen in Westerveld. Alle veertien gaven ze aan dat ze horen dat fietspaden soms te smal zijn. Ook horen zij van gasten dat het onderhoud van fietsroutes te wensen over laat en Westerveld mooi is om doorheen te fietsen.



5.4 Gemeenteraadssessie

Op 22 november 2022 vond een informele raadssessie plaats, waarbij discussie werd gevoerd aan de hand van enkele stellingen.

Stelling 1: Eerst moet het huidige onderhoud op een acceptabel niveau worden gebracht, voordat we over verbreding kunnen spreken.

- Overall eens met deze stelling.
- Inzet op behoud van de bestaande fietsstructuur.
- Aandacht nodig voor verschillende typen fietsers en toenemende drukte.
- Aandacht nodig voor de breedte op drukke routes.
- Vraag: Wat wordt beschouwd als een acceptabel niveau?

Stelling 2A: Een grondeigenaar is verantwoordelijk voor het onderhoud van de fietspaden in zijn gebied.

- Overall oneens met deze stelling.
- Er is betere afstemming tussen eigenaren nodig.
- De gemeente is verantwoordelijk voor beheer van paden die op haar initiatief zijn gerealiseerd.
- Het huidige beheer en eigendom zijn onduidelijk en moeten inzichtelijk worden gemaakt.

Stelling 2B: Een grondeigenaar stelt samen met de gemeente eisen op waaraan de fietspaden moeten voldoen om de veiligheid van de fietser te garanderen.

- Overall oordeel dat de gemeente het gewenste beeld van de inrichting bepaalt in afstemming met grondeigenaren.
- De gemeente heeft geen zeggenschap over de inrichting van paden van derden.
- Goed onderhoud is een belangrijk element voor veiligheid.
- Er is behoefte aan visualisatie/inzicht in het onderhoudsniveau (goed - redelijk - slecht).
- Er is behoefte aan inzicht in gewenste inrichting voor verschillende typen/functies fietsroutes.
- In kaart brengen van eisen voor subsidie - afstemming met provincie.

Stelling 3: Verbeteren van woon-werkroutes en schoolroutes is belangrijker dan toeristische routes.

- Grotendeels eens met de stelling, met aandacht voor toeristische routes.
- Streven naar optimalisatie van het hoofdfietsnetwerk voor zowel utilitair als recreatief gebruik.
- Focus op onderhoud van woon-werk- en schoolroutes.
- Consultatie van de gehandicaptenraad wordt voorgesteld.

5.5 VVN en Fietsersbond

Veilig Verkeer Nederland (VVN) en de Fietsersbond leggen de nadruk op verkeersveiligheid als hun belangrijkste focus, waarbij ze waardering uitspreken voor hoe de gemeente Westerveld momenteel de richtlijnen toepast. Hierbij doelen ze onder andere op het uitvoeren van het Duurzaam Veilig beleid met inrichten van 60 en 30 km/uur wegen. Ze vragen aandacht voor potentiële risico's, verwijzend naar het strategisch plan verkeersveiligheid (SPV) dat een risicogestuurde aanpak voorstaat in plaats van het aanpakken van specifieke ongevallenlocaties. Voor de twee belangenverenigingen is specifieke aandacht voor verkeersveiligheid voor jongeren en senioren op de fiets van belang, gezien deze groepen als risicovol worden beschouwd.

Naast veiligheid benadrukken de Fietsersbond en VVN het belang van comfort om meer mensen op de fiets te krijgen. Dit omvat niet alleen het onderhoud en de veilige inrichting van fietspaden, maar ook andere aspecten, zoals het overwegen van mogelijkheden om fiets- en autoroutes te scheiden.

5.6 Plaatselijk belang ZWO

Het overleg tussen de gemeente, Plaatselijk Belang Zorgvlied, Wateren en Oude Willem werd geïnitieerd door Plaatselijk Belang ZWO naar aanleiding van de enquête. Tijdens de bespreking lag de focus op de fietspaden in het ZWO-gebied. Uit het overleg kwam naar voren dat Plaatselijk Belang van mening is dat de staat van onderhoud over het algemeen te wensen overlaat en er veel verbeteringen nodig zijn. PB benoemde ook enkele wegen die volgens hen voor fietsers onveilig zijn.

Hoofdstuk 6 - Inzetten op kwaliteitsimpuls

Bij de totstandkoming van de fietsnota is het huidige fietsnetwerk geanalyseerd op onderhoud en overhangend groen. Daarnaast is er uitgebreid gesproken met belanghebbenden en is er een enquête uitgevoerd. Deze input heeft geresulteerd in een tussentijdse conclusie die in dit hoofdstuk wordt beschreven.

6.1 Uitkomst analyse fietsnetwerk

Adviesbureau Roelofs analyseerde het uitgestrekte fietsnetwerk van Westerveld. Elk fietspad is zorgvuldig beoordeeld op onderhoudsstaat, bermkwaliteit en mogelijke overhangend groen. De resultaten van het onderzoek tonen aan dat 60% van de paden een goede beoordeling krijgt, terwijl 30% als matig wordt beoordeeld en 10% als slecht.

6.2 Uitkomst overleggen met belanghebbenden

Er zijn gesprekken gevoerd met de gemeenteraad van Westerveld, terreinbeheerders, organisaties en belangenverenigingen. Het doel was om inzicht te verkrijgen in hun perspectieven op het huidige fietsnetwerk, wensen te inventariseren en prioriteiten te stellen. Opmerkelijk genoeg bleken de uitkomsten van deze diverse gesprekken vrijwel identiek te zijn. Het verbeteren van het onderhoud kwam consequent naar voren als een cruciaal thema, waarbij vaak de nadruk werd gelegd op de relatie met de verkeersveiligheid.

6.3 Uitkomst enquêtes

Inwoners en toeristische ondernemers zijn gevraagd naar hun fietservaring in Westerveld. Het onderhoud van de fietspaden kwam opnieuw als een duidelijk verbeterpunt naar voren. Inwoners beoordeelden het fietsen in Westerveld gemiddeld met een 6,5, waarbij de kwaliteit van de paden onvoldoende scoorde. Comfort op de fietspaden wordt echter als een van de belangrijkste factoren voor een plezierige fietstocht gezien. De ondernemers benoemden specifiek het plegen van onderhoud en het herstellen van schade, het verbeteren van het comfort op fietspaden, en het verbreden van fietspaden als prioriteiten.

6.4 Gemene deler: kwaliteitsimpuls nodig

In het eerste hoofdstuk van de fietsnota deelden we onze ambitieuze plannen. Echter, uit onderzoeken en enquêtes blijkt dat de fietspaden niet toekomstbestendig zijn. Om onze ambities te verwezenlijken, is het van cruciaal belang om eerst een kwaliteitsslag te maken. Voor aanzienlijke verbeteringen is het noodzakelijk om fietspaden in de categorieën 'matig' en 'slecht' aan te pakken. Het niet aanpakken van 'matige' fietspaden kan op termijn leiden tot een grotere onderhoudsachterstand, wat gepaard zal gaan met hogere kosten. Daarom stellen we voor om de fietsnota te versterken door vooral de focus te leggen op het op orde brengen en toekomstbestendig maken van het beheer en onderhoud van de fietspaden. Waar mogelijk combineren we de onderhoudswerkzaamheden met het aanleggen van fietspaden in beton (comfortabel en onderhoudsvrij) en/of het verbreden van bestaande paden.

Deze kwaliteitsimpuls is essentieel om de veiligheid van fietsgebruikers in de gemeente Westerveld te waarborgen en het risico op ongevallen en valpartijen te minimaliseren. De kwaliteitsimpuls sluit aan bij de wens in het coalitieakkoord voor de verbetering van de fietspaden. In hoofdstuk 7 werken we dit verder uit en in hoofdstuk 8 wordt de kwaliteitsimpuls financieel onderbouwd.

Hoofdstuk 7 - Maatregelen

In dit hoofdstuk zetten we de maatregelen uiteen die we willen implementeren op basis van de onderzoeksresultaten.

7.1 Uitwerking kwaliteitsimpuls fietspaden

Zoals in hoofdstuk 6 is geconstateerd, is het van essentieel belang om in eerste instantie de kwaliteit van de fietspaden te verbeteren. Een kwaliteitsimpuls is nodig.

Inhaalslag

Deze kwaliteitsimpuls bestaat uit het uitvoeren van een eenmalige inhaalslag van onderhoud. We streven ernaar om deze onderhoudsmaatregelen waar mogelijk uit te voeren in beton als verhardingsmateriaal en/of het verbreden van bestaande paden.

Toekomstbestendig beheer

Daarnaast willen we ervoor zorgen dat onze fietspaden toekomstbestendig beheerd kunnen worden, dat wil zeggen dat we het onderhoud op kwalitatief goed niveau brengen én houden.

7.2 Overige maatregelen en projecten

Infrastructuur

De hieronder genoemde projecten staan op onze wensenlijst. Ze kunnen worden aangepakt zodra er zich een kans voordoet, bijvoorbeeld in combinatie met (groot) onderhoud.

- Op de recreatieve fietsroute Appelschaseweg (Wateren) rijden fietsers momenteel op de rijbaan. Verderop, in Canada (gemeente Ooststellingwerf), bevindt zich een vrijliggend fietspad. We gaan onderzoeken hoe we de Appelschaseweg veiliger kunnen maken voor fietsers.
- Het kruispunt N371/N353 Boskampsbrug (Havelte) vormt een gevaarlijke en complexe oversteek voor fietsers. Veilig oversteken vergt hier vaak veel tijd. Deze kruising ligt op de potentiële doorfietsroute Assen-Meppel. De provincie heeft ons aangegeven dat deze doorfietsroute laag op de prioriteitenlijst staat. Op termijn

zullen we samen met de provincie Drenthe (als wegbeheerder) onderzoeken hoe we deze oversteek veiliger kunnen maken en de route tussen Assen en Meppel kunnen upgraden tot een doorfietsroute.

- We willen in Wapserveen het bestaande fietspad langs Midden/Oosteinde langer maken, helemaal tot aan Wittelte. Momenteel zijn fietsers namelijk genoodzaakt de rijbaan te gebruiken.

Verbreden van de fietspaden

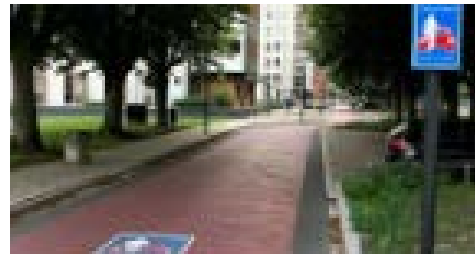
In samenwerking met Nationale Parken en Recreatieschap Drenthe werkt de provincie Drenthe aan "Veilig en comfortabel Drenthe beleven op de fiets". Samen onderzoeken ze momenteel de bestaande fietspaden, vooral in natuurgebieden, met het oog op veiligheid en comfort. Hoewel de standaardbreedte van twee meter met verharding niet altijd haalbaar of wenselijk is vanuit natuurbeschermingsoogpunt, wordt momenteel onderzocht hoe we toch op een geschikte manier fietspaden kunnen verbreden in Drenthe. Dit onderzoek zal resulteren in een voorstel, inclusief financiering, dat naar verwachting medio 2024 zal worden vastgesteld door de Mobiliteitsraad Drenthe.

In bijlage 4 is het verslag van een bijeenkomst in november 2023 opgenomen, als onderdeel van het project 'Veilig en comfortabel op de fiets'. Omdat het verbreden van fietspaden al dringende aandacht krijgt binnen dit project, wordt de verbreding van fietspaden in deze fietsnota niet verder uitgewerkt.

Fietsstraten

Een opkomende trend in Nederland is het concept van fietsstraten, waar auto's 'te gast' zijn op een fietsroute. Het karakter en de inrichting van deze straten beperken het autogebruik en de snelheid, met als uitgangspunt dat er meer fietsers dan gemotoriseerde voertuigen gebruikmaken van de weg. In onze gemeente is de Hunebeddenweg bij Havelte al aangewezen als fietsstraat.

De gemeente heeft een quick scan uitgevoerd naar wegen die nader onderzocht kunnen worden op inrichting als fietsstraat. Daarbij is de focus gelegd op hoge fietsintensiteit en lage voertuigintensiteit. Daaruit blijkt dat de Dwingelderdijk tussen Diever en Dieverbrug aan deze criteria voldoen. Met meer dan duizend fietsers per dag en minder dan duizend motorvoertuigen is dit het enige deel langs de N855 waar geen fietspad ligt. We stellen voor de haalbaarheid van een fietsstraat op de Dwingelderdijk nader te onderzoeken, in samenwerking met de provincie en de bewoners en betrokkenen. Hoewel langs de meeste provinciale wegen vrijliggende fietspaden liggen, ontbreekt dit stuk tussen Dwingeloo en Dieverbrug (N855). Hier zien we dus ook duidelijk een ontbrekende schakel in het netwerk. We stellen voor om 25.000 euro te reserveren voor een onderzoek.



Fietsvrijwilligers

Als gemeente beschikken we niet over de capaciteit om de kwaliteit van alle fietspaden continu te monitoren. In andere gemeenten zijn positieve ervaringen opgedaan met fietsvrijwilligers, die met enthousiasme bijdragen aan de veiligheid van fietspaden. De ANWB heeft ook vrijwilligers die op hun website opmerkingen plaatsen over de fietsroutes, met betrekking tot zaken als breedte en onderhoudsstaat.

Ons voorstel is om twee tot vier fietsvrijwilligers aan te trekken, die elk verantwoordelijk zijn voor specifieke fietspaden. We zullen eerst contact opnemen met de ANWB om te onderzoeken of we ook gebruik kunnen maken van hun vrijwilligers. De fietsvrijwilligers kunnen waardevol advies geven over verschillende aspecten, zoals bewegwijzering, berm, de kwaliteit van het fietspad zelf en voorzieningen langs het pad. De gemeente kan deze input benutten om gericht prioriteiten te stellen bij beheer, onderhoud en investeringen.

Paddenstoelen en bewegwijzering

De paddenstoel, al meer dan honderd jaar een icoon in de fietsbewegwijzering, lijkt aan populariteit te verliezen onder fietsers. Met de opkomst van knooppuntenroutes en bewegwijzering via GPS en fietscomputers lijkt het gebruik van de vertrouwde paddenstoelen af te nemen. In Drenthe prijken meer dan duizend paddenstoelen langs de fietspaden, terwijl Flevoland er slechts zo'n dertig heeft en Zeeland er bijna geen heeft.

We stellen voor om dit onderwerp met de provincie en andere wegbeheerders te bespreken, omdat dit onderwerp ook bij een aantal andere wegbeheerders actueel is. Op die manier kunnen we op provinciaal niveau een afweging maken hoe we in de toekomst omgaan met het onderhoud van onze paddenstoelen en andere fietsbewegwijzering.

Openbare Verlichting

Op 5 juli 2022 heeft de gemeenteraad een motie aangenomen voor verlichting langs het fietspad tussen de Boskampsbrug en de Pijlebrug in Havelte (Trambaanweg), met het oog op de veiligheid van fietsers. Het college van B&W heeft in reactie op de motie budget beschikbaar gesteld voor de realisatie van deze verlichting. De uitvoering staat gepland voor 2024.

Vorbereidingen voor fietsverlichting op het genoemde traject zijn inmiddels in gang. Hoewel het gemeentelijk verlichtingsbeleid 'geen verlichting tenzij...' is, hebben we op basis van dezelfde motie het fietspadennetwerk onderzocht en zijn er drie mogelijke locaties aangestipt. Er zijn drie andere mogelijke locaties waar fietspadverlichting, met focus op utilitaire fietspaden een optie zou kunnen zijn: Kerkpad Dwingeloo, Dwingelderdijk Dwingeloo, en Koningin Wilhelminalaan.

Hoofdstuk 8 - Investerings

Wat is er financieel nodig om de genoemde maatregelen en projecten uit te voeren? In dit hoofdstuk wordt dat nader uitgewerkt.

8.1 Inhaalslag

De inhaalslag is gebaseerd op de inventarisatie van de fietspaden door Roelofs. We stellen voor om alle fietspaden die gekwalificeerd zijn als 'matig' en 'slecht' zo snel mogelijk aan te pakken. Het niet aanpakken van de kwalitatief 'matig' scorende fietspaden leidt op termijn tot een grotere onderhoudsachterstand met hogere kosten. Voorkomen is in dit geval beter en kosteneffectiever dan genezen.

Hieronder staan de kosten voor de categorieën matig en slecht overzichtelijk weergegeven in de tabel. De totale kosten bedragen 1.846.000 euro, waarvan iets meer dan 1,64 miljoen euro is toegewezen aan de fietspaden en 200.000 euro aan de verbetering van de bermen en het overhangend groen.

Indicatieve Investerings fietsnetwerk Westerveld	Aanpak paden	Aanpak bermen	Aanpak periode
Totaal	€ 1.642.000	€ 204.000	€ 1.846.000
Paden in eigendom van gemeente en beheer en onderhoud van gemeente	€ 1.218.000	€ 121.000	€ 1.339.000
Paden in eigendom van derden en beheer en onderhoud door gemeente	€ 424.000	€ 8.0053	€ 507.000

Meer informatie en details over (de vaststelling van) de onderhoudsbedragen? Zie bijlage 8.

8.2 Toekomstbestendig beheer

Roelofs heeft voor ons berekend hoeveel financiële middelen we jaarlijks nodig hebben om de fietspaden op kwalitatief hoogwaardig niveau te houden.

In onderstaande tabel zijn de investeringsbedragen opgenomen. Jaarlijks is er een investering van 222.000 euro nodig, waarvan 165.000 euro voor de fietspaden en ruim 50.000 euro voor de bermen en het onderhoud van het groen.

	Toekomstbestendig beheer reserveringen per jaar vanaf 2025				
	Onderhoud paden	Onderhoud bermen	Onderhoud groen (snoeien)	Paden schoon houden	Totaal per jaar
Totaal	€ 165.000	€ 15.000	€ 36.000	€ 6.000	€ 222.000
Paden in eigendom van gemeente en beheer en onderhoud van gemeente	€ 122.000	€ 11.000	€ 27.000		€ 160.000
Paden in eigendom van derden en beheer en onderhoud door gemeente	€ 15.000	€ 1.000	€ 3.000		€ 19.000

8.3 Verkenning ontbrekende schakel Dwingelderdijk

De verkenning naar een oplossing voor de ontbrekende schakel Dwingelderdijk voeren we uit in samenwerking met de provincie Drenthe. Wij reserveren hiervoor een bedrag van 25.000 euro en en gaan bij de provincie aandringen op deelname aan de verkenning en op eenzelfde bedrag.

8.4 Subsidiemogelijkheden

Het Uitvoeringsprogramma Fietsagenda 2022 – 2026 van de provincie Drenthe heeft vier subsidielijnen voor fietsprojecten. We gaan actief aan de slag om co-financiering van de provincie te verkrijgen waar dit mogelijk is. We hebben hier reeds positieve, verkennende gesprekken met de provincie over gevoerd.

Wat	Provinciaal budget	Hoe
Doorfietsroutes in en naar de steden	€ 12.500.000,--	In cofinanciering met gemeenten vast te leggen in bestuursafspraken.
Lokale aanpak verkeersveiligheid (SPV) fiets	€ 5000.000,--	Een vaste bijdrage per gemeente op basis van een nader uit te werken subsidieregeling.
Ontbrekende schakels in hoofdfietsnetwerk	€ 2.500.000,-	Als cofinanciering op basis van een nader uit te werken subsidieregeling.
Gebiedsgerichte maatwerkplannen recreatieve fietsinfrastructuur	€ 2.500.000,-	In cofinanciering met gemeenten en terreinbeheerders, vast te leggen in bestuursafspraken.
	€ 22.500.000,-	

- **Doorfietsroutes in en naar de steden**

Voor onze gemeente is met name de fietsverbinding (Assen-) Havelte-Meppel van groot belang. Het kruispunt N371/N353 Boskampsbrug (Havelte) vormt een gevaarlijke oversteek voor fietsers. Aangezien er meerdere fietsmogelijkheden zijn van en naar Meppel zonder een duidelijke doorfietsroute streven we ernaar om samen met de provincie deze fietsroute veiliger en comfortabeler te maken. De provincie heeft aangegeven dat de doorfietsroute (Assen-) Havelte-Meppel een lage prioritering heeft. Ook de route Frederiksoord (UNESCO gebied)-Steenwijk zou in de toekomst mogelijk in aanmerking kunnen komen voor doorfietsroute.

- **Lokale aanpak verkeersveiligheid fiets**

Op basis van het Strategisch Plan Verkeersveiligheid (SPV) heeft de provincie een subsidieregeling voor de Drentse gemeenten vastgesteld. Onze gemeente heeft een toewijzing van €376.500,- euro ontvangen om de fietspaden veiliger te maken. Daaronder valt ook verbredening en fietspaden van beton maken. De subsidie kan vanaf heden tot eind 2026 worden aangevraagd. We gaan bij onderhoud telkens na of we een kwaliteitsimpuls kunnen geven door verbredening en of uitvoering in beton mogelijk te maken. Hierbij betrekken we uiteraard ook de uitkomsten van het rapport “Veilig en comfortabel Drenthe beleven op de fiets”.

- **Ontbrekende schakels in het hoofdfietsnetwerk**

In het hoofdfietsnetwerk zijn er op dit moment twee ontbrekende schakels: Dwingelderijk (zie paragraaf 8.3) en Midden-Waspeveen. We zullen in de toekomst onderzoeken en proberen gebruik te maken van subsidiemogelijkheden.

- **Gebiedsgerichte maatwerkplannen recreatieve fietsinfrastructuur**

Medio 2024 presenteert de provincie de details van gebiedsgerichte maatwerkplannen voor recreatieve infrastructuur. Hierin wordt specifiek gekeken naar het fietsnetwerk en de mogelijke kansen en wensen voor recreatie. Wij houden deze ontwikkelingen nauwlettend in de gaten en zullen de subsidiemogelijkheden voor Westerveld onderzoeken en benutten indien mogelijk.

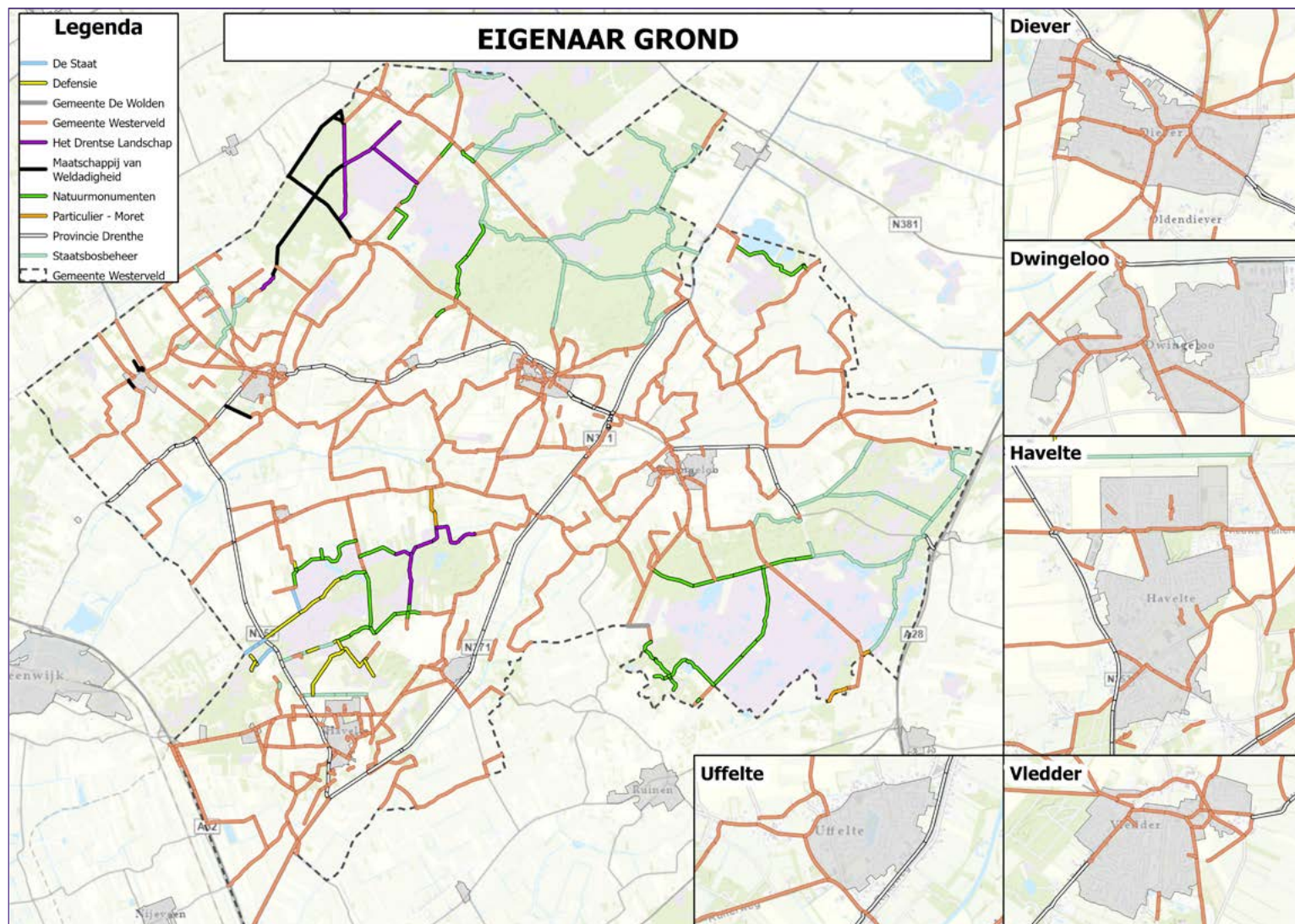


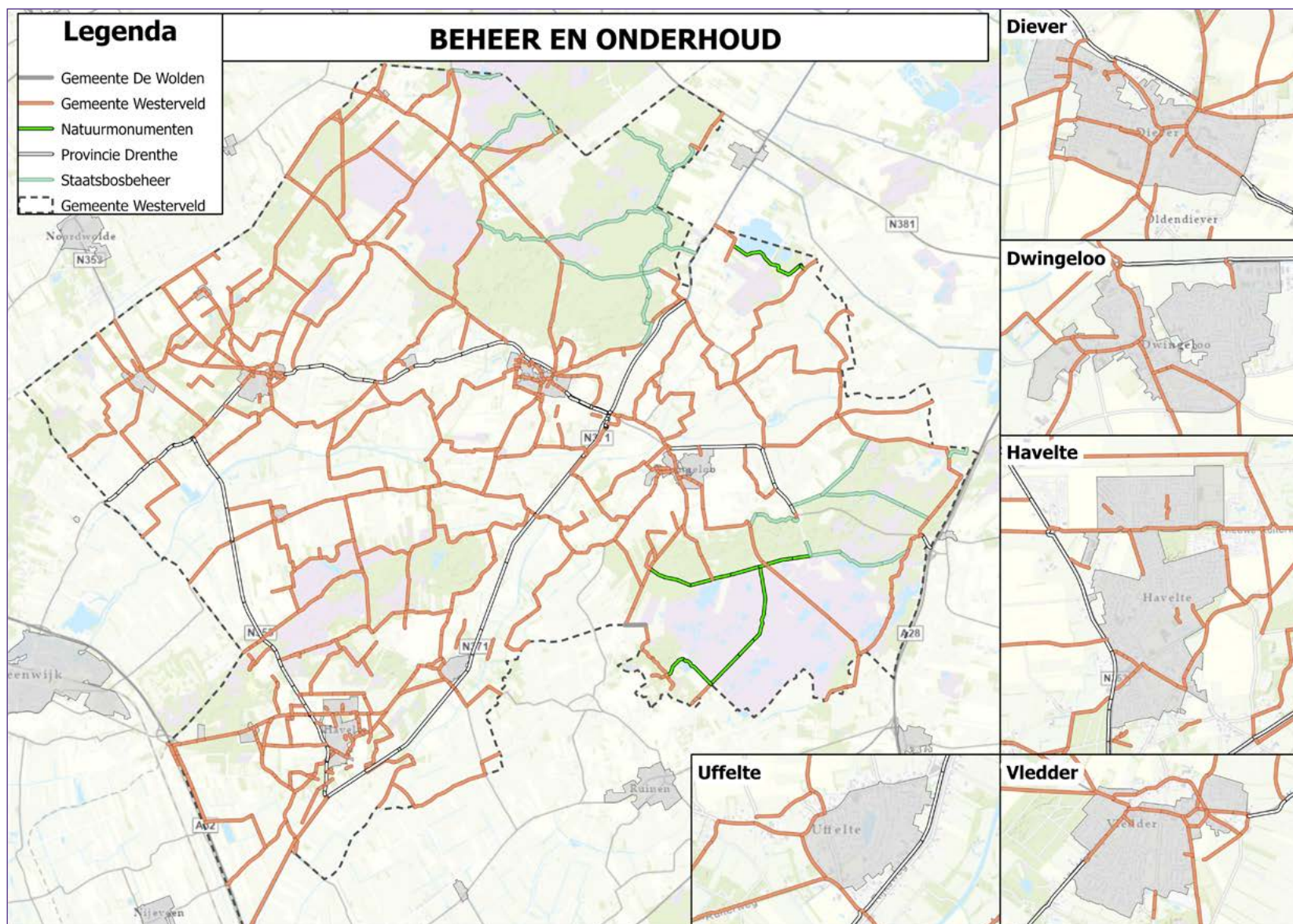


Bijlagen

Bijlage 1 Fietsnetwerk in kaart

In deze bijlage is informatie opgenomen over het eigendom en beheer van de fietspaden.





Bijlage 2 - Onderzoeksmethode

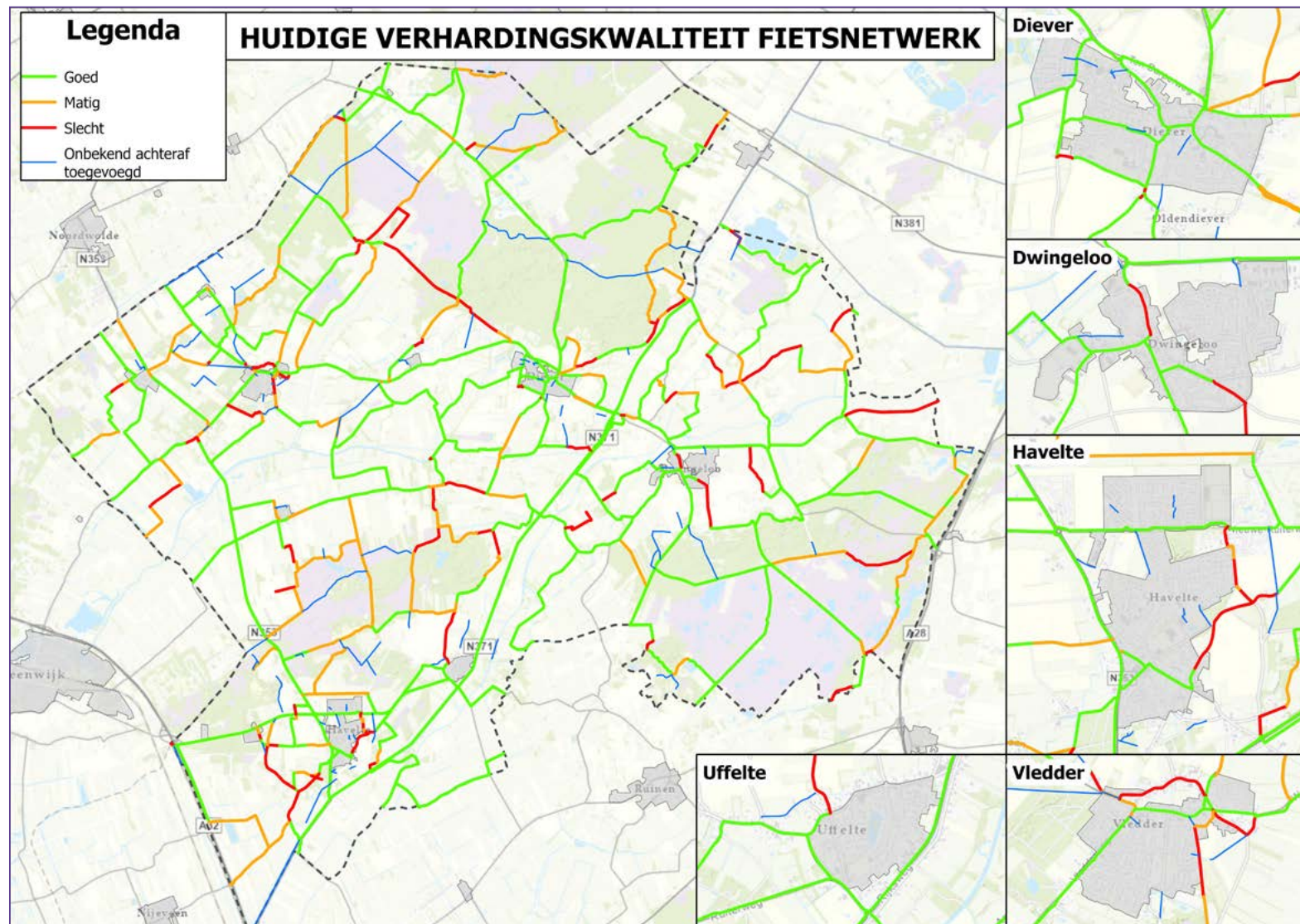
Bij het in kaart brengen van ons fietsnetwerk zijn de fietspaden beoordeeld op hun staat van onderhoud. Ze zijn ingedeeld in 'goed', 'matig' en 'slecht'. Hierbij keken we niet alleen naar de kwaliteit van de fietspaden zelf, maar ook naar de toestand van de berm, aanwezige obstakels en voorzieningen langs het pad, zoals bankjes of drinkpunten. Meer informatie over de onderzoeksmethode vindt u hier.

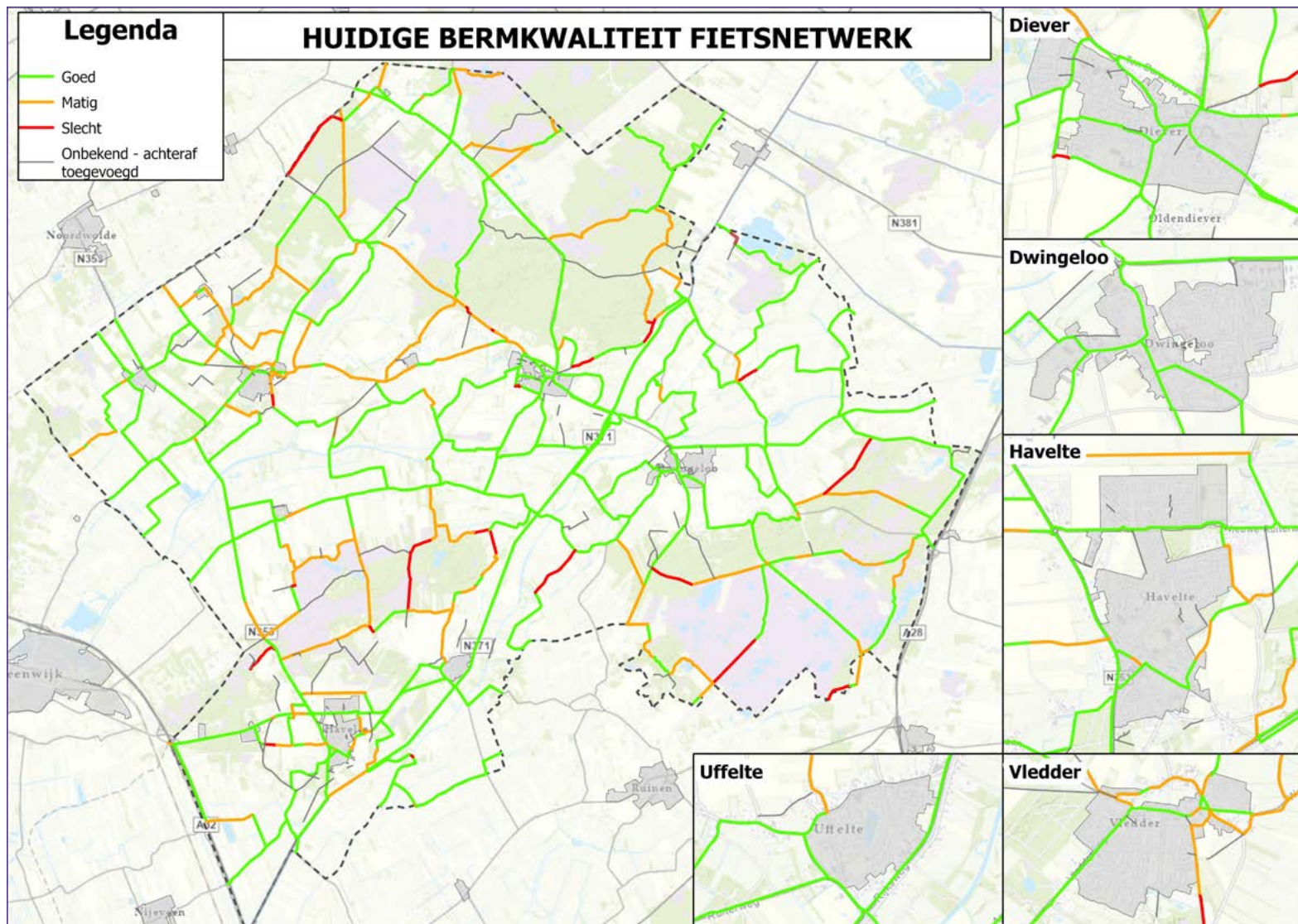
Kwaliteit fietspaden	
Goed	<ul style="list-style-type: none"> • Fietspaden zijn vlak • Weinig tot geen schades 
Matig	<ul style="list-style-type: none"> • Fietspaden grotendeels vlak • Op delen schades aanwezig • Scheuren, boomwortelopdruk komt soms voor 
Slecht	<ul style="list-style-type: none"> • Grote mate van onvlakheid, waaronder gaten en boomwortelopdruk • Schades aanwezig (risico) • Scheuren, schades, boomwortelopdruk komt regelmatig voor 

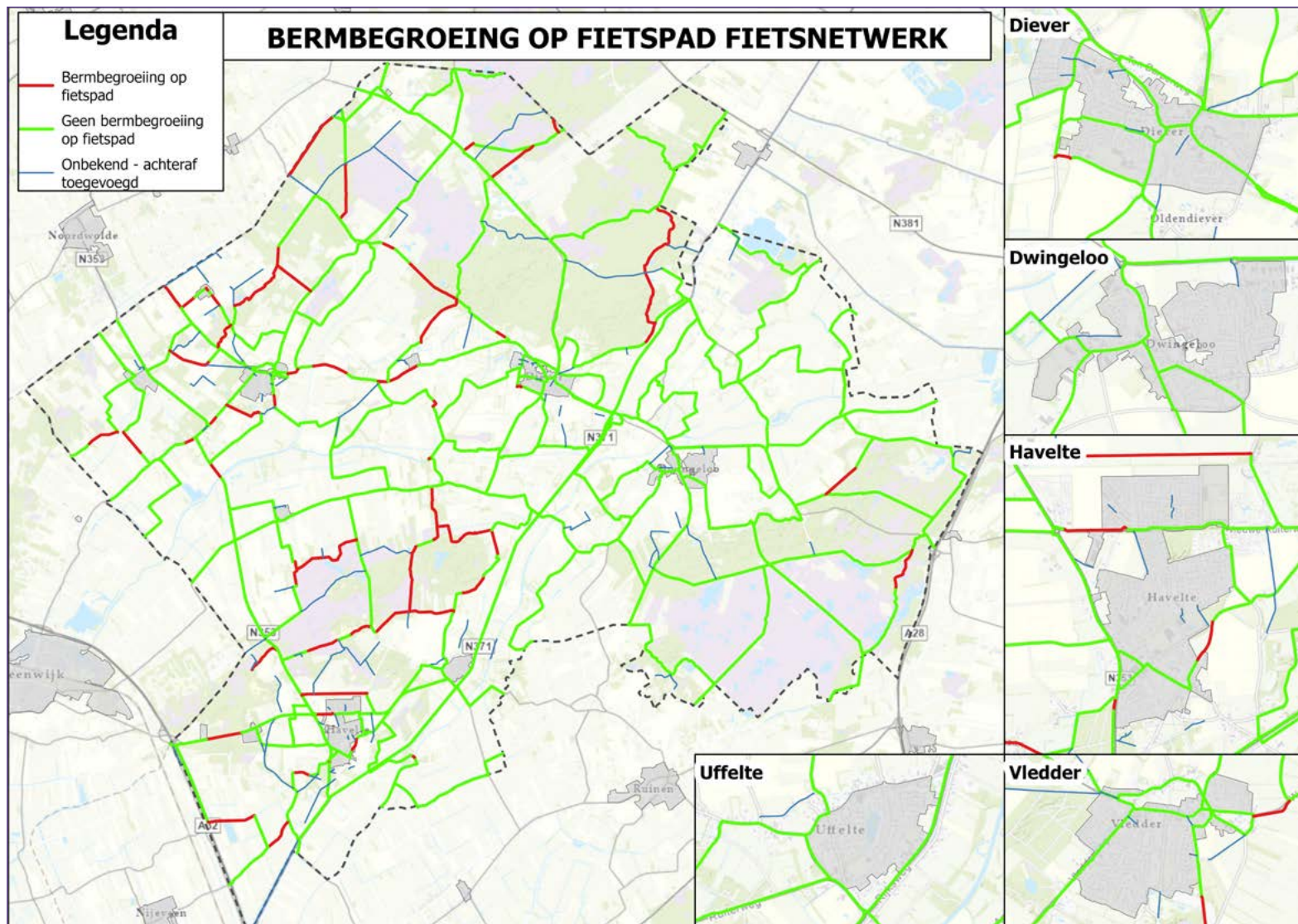
Kwaliteit berm	
Goed	<ul style="list-style-type: none"> • Bermen zijn vlak • Weinig tot geen gaten en hoogteverschillen • Niet of nauwelijks overgroei vanuit de berm 
Matig	<ul style="list-style-type: none"> • Gaten en beperkte hoogteverschillen in de berm zijn op sommige delen aanwezig • Ook overgroei vanuit de berm voor 
Slecht	<ul style="list-style-type: none"> • Gaten in de berm / hoogteverschillen komen over grotere lengte voor • Op delen sterke overgroei vanuit de berm aanwezig 

Bijlage 3 - Kwaliteit fietsnetwerk

In deze bijlage is informatie over de kwaliteit van het huidige fietsnetwerk opgenomen.







Bijlage 4 - Werksessie Drenthe veilig en comfortabel beleven op de fiets

Scan de qr-code



Of ga naar:

www.gemeentewesterveld.nl/Inwoners/Verkeer_en_vervoer/Fietsen

Bijlage 5 - Resultaten enquête inwoners

Om inzicht te krijgen in de ervaringen, knelpunten, aandachtspunten en wensen met betrekking tot fietsen in Westerveld, hebben we inwoners geraadpleegd. De resultaten worden in hoofdstuk 4 besproken, en in deze bijlage is extra informatie beschikbaar.

Aantal gegeven antwoorden per rapportcijfer

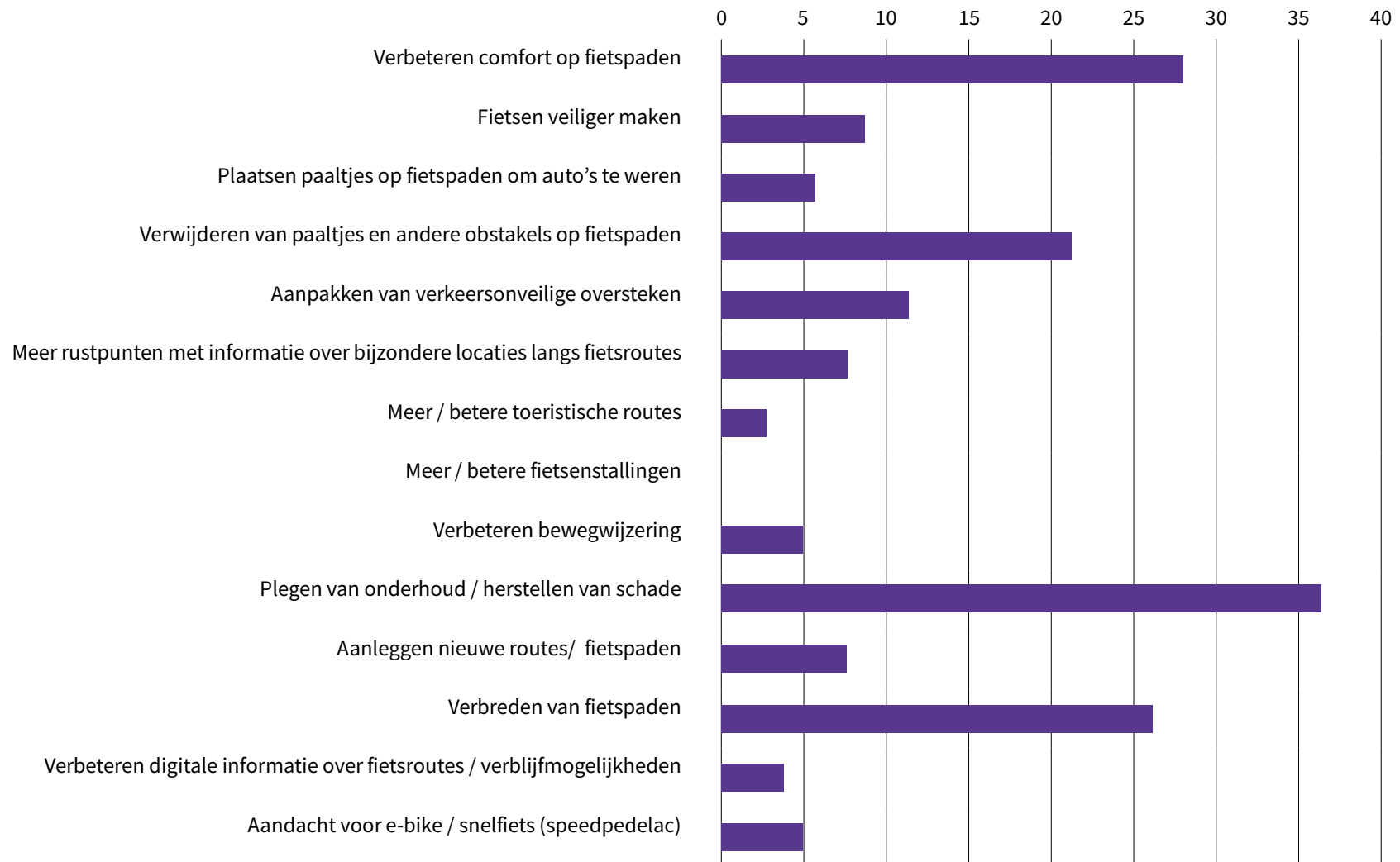
Aspecten / gegeven cijfer	1	2	3	4	5	6	7	8	9	10	Gemiddelde
Aantrekkelijkheid toeristische routes	0	2	7	8	11	26	49	73	33	8	7,24
Bewegwijzering en informatievoorziening	0	2	0	5	6	30	74	70	19	7	7,19
Fietsparkeren in centrum	1	3	3	8	18	34	59	71	19	7	7,01
Rustplekken en voorzieningen	0	7	6	12	20	46	57	56	13	7	6,65
Veiligheid in het verkeer	2	4	5	6	25	38	89	49	8	1	6,60
Totaalcijfer voor fietsen	0	5	7	11	29	35	88	43	7	1	6,47
Drukke op fietspaden	4	3	12	14	29	44	52	49	12	3	6,33
Voldoende fietspaden/ snelle verbindingen	4	3	13	14	33	30	65	46	10	3	6,30
Gedrag andere weggebruikers	2	5	2	10	36	48	93	25	3	2	6,30
Kwaliteit fietspaden	5	12	33	34	28	45	51	14	2	2	5,23

Bijlage 6 - Resultaten ondernemersfair

Om inzicht te krijgen in de ervaringen, knelpunten, aandachtspunten en wensen met betrekking tot fietsen in Westerveld, hebben we toeristische ondernemers geraadpleegd. De resultaten worden in hoofdstuk 4 besproken, en in deze bijlage is extra informatie beschikbaar.

Wat zijn belangrijke factoren voor een fijne fietstocht?	Onbelangrijk	Neutraal	Belangrijk	Heel belangrijk
Comfort van de fietspaden	2	12	91	121
Omgeving waar je doorheen fietst	1	12	111	102
Aantal fietsers op fietspaden	6	69	110	41
Plekken om te rusten	27	86	79	34
Bewegwijzering	11	87	99	29
Routes van afgelegde parcours	8	80	114	24
Horeca-aanbod onderweg	43	101	65	17
Bezienswaardigheden	17	107	88	14

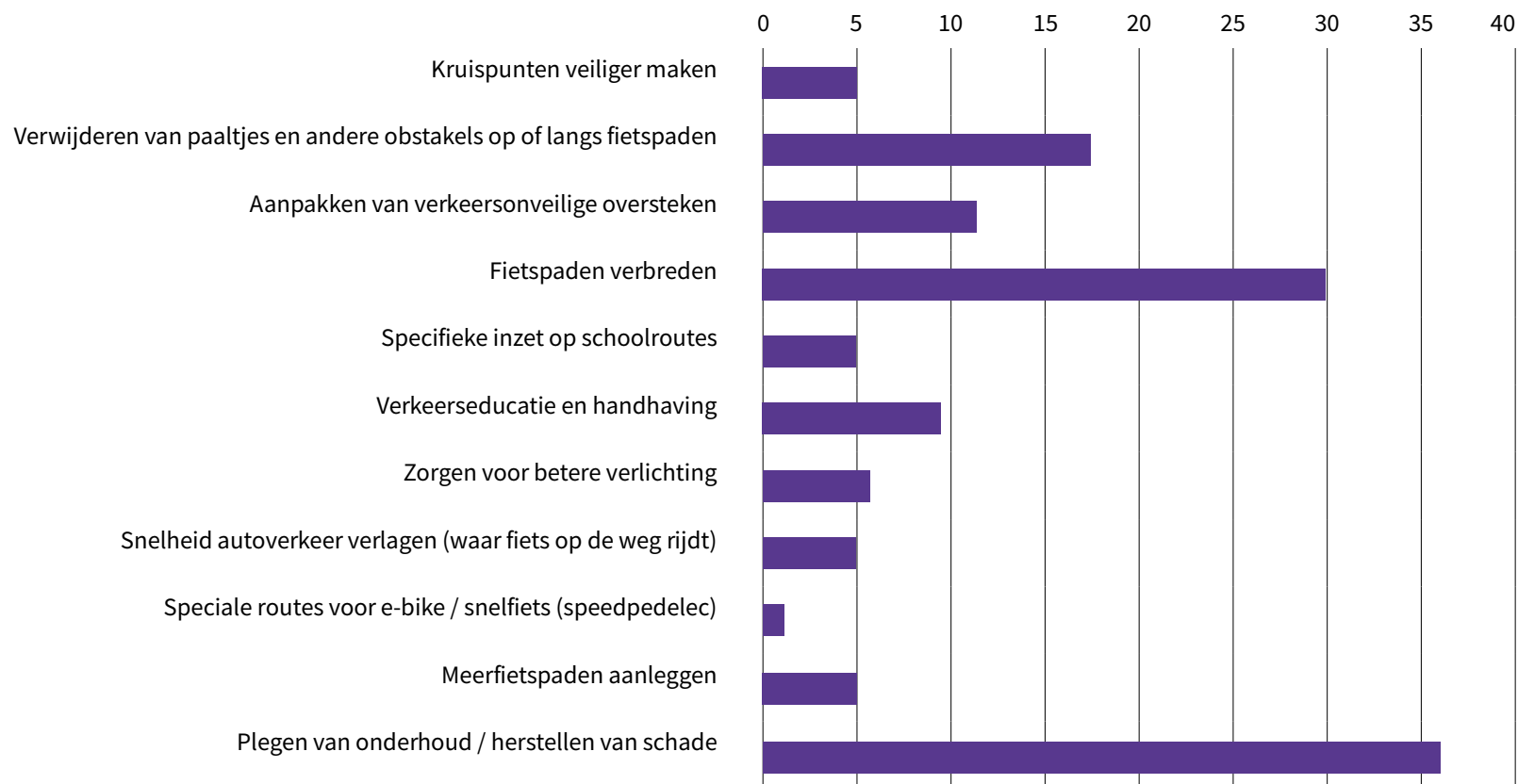
De gemeente wil fietsen stimuleren. Waar moet zij prioriteit aan geven?



Fietsen veiliger maken. Waaraan moet gemeente prioriteit geven?	Aantal reacties
Kruispunten veiliger maken	5
Verwijderen van paaltjes en andere obstakels op of langs fietspaden	17
Aanpakken van verkeersonveilige oversteken	11
Fietspaden verbreden	30
Specifieke inzet op schoolroutes	5
Verkeerseducatie en handhaving	8
Zorgen voor betere verlichting	6
Snelheid autoverkeer verlagen (waar fiets op de weg rijdt)	5
Speciale routes voor e-bike / snelfiets (speedpedelec)	1
Meer fietspaden aanleggen	5
Plegen van onderhoud / herstellen van schade	36
<p>Anders, namelijk:</p> <p>denk aan de overbegroeiing, bankjes om op te zitten, wielrenners en mountainbikers aan banden. levensgevaarlijk, overhangend groen, geen zandpaden, ambtenaren meer op de fiets door de gemeente, goed maaien en snoeien, boomwortels verwijderen, brandnetels!, fietspaden vlakke ondergrond (Holtingerveld), betonpaden zijn prettig!, maaien en snoeien (oa bramen), boomwortels in de paden, vooral onderhoud plegen op grijze sintelpaden, fietspaden zijn slecht onderhouden en te smal, OV-dienstregelingen worden minder, omgeving is prachtig, boomwortels onder de paden zijn gevaarlijk</p>	

Meer mensen gaan fietsen. Waarop moet gemeente inzetten?	Aantal respondenten
Verbeteren comfort op fietspaden	28
Fietsen veiliger maken	9
Plaatsen paaltjes op fietspaden om auto's te weren	6
Verwijderen van paaltjes en andere obstakels op fietspaden	21
Aanpakken van verkeersonveilige oversteken	12
Meer rustpunten met informatie over bijzondere locaties langs fietsroutes	7
Meer / betere toeristische routes	2
Meer / betere fietsenstallingen	0
Verbeteren bewegwijzering	5
Plegen van onderhoud / herstellen van schade	36
Aanleggen nieuwe routes / fietspaden	8
Verbreden van fietspaden	26
Verbeteren digitale informatie over fietsroutes / verblijf mogelijkheden	4
Aandacht voor e-bike / snel-fiets (speedpedelec)	5
De mogelijkheid om een fiets te huren of te lenen	2
<p>Anders, namelijk:</p> <p>palen uit fietspaden duo fiets heeft ruimte nodig, berm fietspad Jodenweg veiliger maken, onderhoud door goede aannemer laten doen, kuilen in klinkerwegen sneller oplossen, breder (bakfiets/ebike), pad over de heide (dwingelderveld) schandalig opgeleverd, sporen en te hoge zijanten (com grammerpad), meer bankjes, paaltjes verwijderen, veel wortelvorming, het fietspad tussen Uffelte en Wapserveen en het fietspad door Holtingerveld zijn slecht, fietsen in Dwingelderveld schitterend, de Vijfsprong, veel mensen zoeken daar de routepaaltjes, fietspaden zijn slecht onderhouden, veiligheid voor e-bikes is eigen verantwoordelijkheid of overheidscampagne organiseren, verbreding van fietspaden helpt voor ouderen, fietspaden Holtingerveld veel te smal, fietspad Oosteinde zeer slecht, fietspad Oosteinde-Wapserveen is slecht, hekjes prima uitvinding, zijanten van betonpaden lopen af wat gevaarlijk is, het begin van de Julianabergweg is slecht, mooi fietspad is Diever-Wittelte-Oude Willem en Spier en Dwingeloo, te weinig vrijliggende fietspaden, hobbelpaden, fietspaden lopen soms niet door, wie onderhoudt de paddestoelen?, paddestoelen verdwijnen</p>	

De gemeente wil het fietsen veiliger maken. Waar moet de gemeente prioriteit aan geven? (meerdere antwoorden mogelijk)

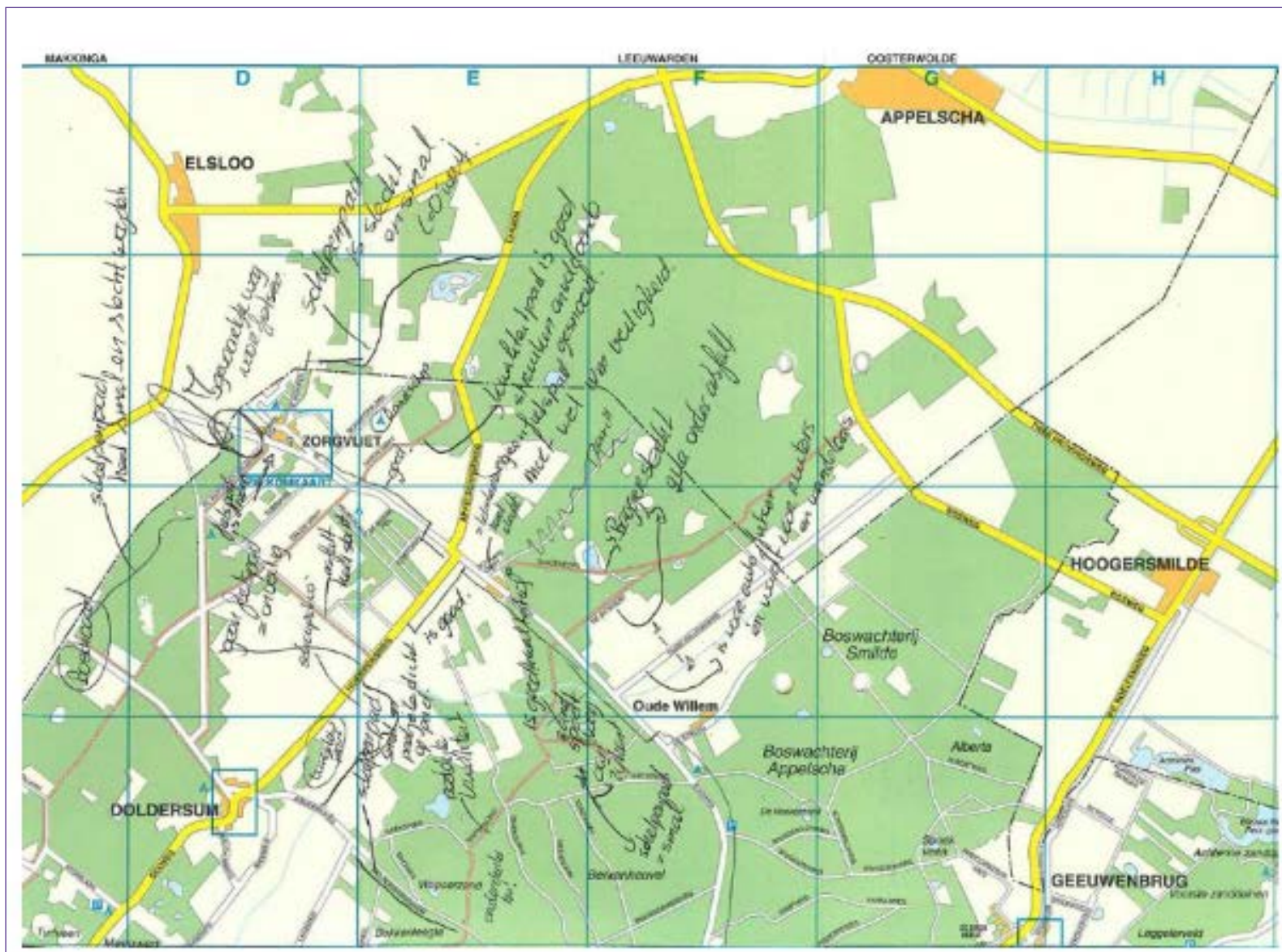


Bijlage 7 - Gespreksverslag overleg Plaatselijk Belang ZWO

Gesprek Marco Oving (Gemeente Westerveld) met Chantal Wijntjes en Egbert Urff, namens het bestuur van Plaatselijk Belang Zorgvlied, Wateren en Oude Willem (PB ZWO).

Op 26 oktober 2022 heeft in Zorgvlied een gesprek plaatsgevonden met PB ZWO. Het gesprek vond plaats op initiatief van PB en werd geïnitieerd naar aanleiding van een enquête die de gemeente onder de dorpsverenigingen had uitgezet om input op te halen over het fietsen in Westerveld. Tijdens het overleg zijn de fietspaden besproken die liggen in het gebied ZWO. Uit de bespreking bleek dat PB van mening is dat de staat van onderhoud over het algemeen te wensen overlaat en er veel verbeteringen gewenst zijn. PB heeft ook een aantal, voor fietsers, onveilige wegen aangegeven. Dat vooral vanuit het oogpunt dat fietsen veilig moet zijn. Dat gaat dus verder dan alleen goed onderhoud van bestaande fietspaden.

De inventarisatie die we hebben gemaakt is weergegeven in bijgaande afbeelding.



Bijlage 8 - Totstandkoming onderhoudsbudget

In hoofdstuk 7 zijn de indicatieve investeringen in een tabel weergegeven.

De indicatieve onderhoudsbedragen zijn als volgt vastgesteld:

- Op basis van de inventarisatie is de omvang in strekkende meters en vierkante meters bepaald voor fietspaden en bermen in de categorieën 'slecht' en 'matig'.
- Gegevens uit gemeentelijke inspecties en aanvullende inventarisaties van het fietsnetwerk zijn ook meegenomen.
- Principe maatregelen zijn per categorie bepaald voor de aanpak van de paden, bermen en het groen langs de fietspaden, waaronder:
 - Aanpak slechte paden: volledig nieuwe constructie aanleggen.
 - Aanpak matige asfalt fietspaden: aanbrengen nieuwe deklaag.
 - Aanpak slechte bermen: bermen aanvullen met grond en egaliseren.
 - Groenonderhoud: maaien van bermen en snoeien van groen langs paden.
- Eenheidsprijzen zijn bepaald op basis van CROW-cijfers (landelijke ervaringscijfers) en gemeentelijke ervaringscijfers.
- De combinatie van bovenstaande levert de indicatieve onderhoudsbedragen per categorie op.

Opmerking: Bij het bepalen van de indicatieve onderhoudsbedragen is uitgegaan van het in goede staat brengen van de bestaande paden, waarbij het verbreden van paden niet is voorzien. In de praktijk is het raadzaam voorafgaand aan het onderhoud te beoordelen waar koppelkansen liggen om werk met werk te maken. Mogelijk bestaan er vanuit projectbudgetten kansen om bestaande paden niet alleen in goede staat te brengen, maar ook te verbreden.

Hieronder een gedetailleerde tabel met onderscheid tussen 'slecht' en 'matig' voor zowel de paden als de bermen, waarbij ook specifiek wordt ingegaan op het eigendom van deze infrastructuur.

	Inhaalslag onderhoud (periode 2025 - 2029)						Toekomstbestendig beheer reserveringen per jaar vanaf 2025						
	Aanpak paden categorie slecht	Aanpak paden categorie matig	Aanpak bermen categorie slecht	Aanpak bermen categorie matig	Aanpak berm- begroeiing	Totaal periode	Totaal per jaar	Onderhoud paden	Onderhoud bermen	Onderhoud groen (snoeien)	Onderhoud bebording	Paden schoon houden	Totaal per jaar
Totaal	€ 750.000	€ 892.000	€ 77.000	€ 72.000	€ 55.000	€ 1.846.000	€ 369.000	€ 165.000	€ 15.000	€ 36.000	€ 10.000	€ 6.000	€ 222.000
Paden in eigendom van gemeente en beheer en onderhoud van gemeente	€ 690.000	€ 528.000	€ 47.000	€ 43.000	€ 31.000	€ 1.339.000	€ 268.000	€ 122.000	€ 11.000	€ 27.000			€ 160.000
Natuurmonumenten en beheer en onderhoud van gemeente	€ 43.000	€ 105.000	€ 5.000	€ 9.000	€ 8.000	€ 170.000	€ 34.000	€ 15.000	€ 1.000	€ 3.000			€ 19.000
Paden in eigendom van staatsbosbeheer en beheer en onderhoud van gemeente	€ 1.000	€ 126.000	€ 0	€ 9.000	€ 6.000	€ 142.000	€ 28.000	€ 13.000	€ 1.000	€ 3.000			€ 17.000
Paden in eigendom van het drentse landschap en beheer en onderhoud van gemeente	€ 12.000	€ 96.000	€ 16.000	€ 7.000	€ 7.000	€ 138.000	€ 28.000	€ 11.000	€ 1.000	€ 2.000			€ 14.000
Paden in eigendom van de staat en beheer en onderhoud van gemeente	€ 1.000	€ 12.000	€ 7.000	€ 0	€ 1.000	€ 21.000	€ 4.000	€ 1.000	€ 0	€ 0			€ 1.000
Paden in eigendom van defensie en beheer en onderhoud van gemeente	€ 3.000	€ 25.000	€ 2.000	€ 4.000	€ 2.000	€ 36.000	€ 7.000	€ 3.000	€ 1.000	€ 1.000			€ 5.000

Het is mooi fietsen in Westerveld

Fietsnota