



# LANDSCHAPSONTWIKKELINGSPLAN WESTERVELD

HOOFD RAPPORT

12 maart 2012



## COLOFON

### Projectgroep

Gemeente Westerveld:

Jac Postma

Jans Kamping

Bernard Stikfort

Else Deddens

Alies Klomp

Johan Trompetter

Landschapsbeheer Drenthe:

Bert Dijkstra

Arcadis:

Marion Nederbragt

Wiebe Bouma

### Klankbordgroep

Provincie Drenthe:

Stichting Het Drentse Landschap:

Staatsbosbeheer:

Natuurmonumenten:

Maatschappij van Weldadigheid:

Waterschap Reest en Wieden:

Recreatieschap Drenthe:

Boermarken (overkoepelend):

Gemeente Westerveld:

Arcadis:

Hans Dekker

Albert Winters

Hans Kruk

Han Duyverman

Jan Mensink

Jaap Woudstra

Cees Bovenkamp

Jacob Mulder

Jac Postma

Wiebe Bouma

## voorwoord



*Voor u ligt het Landschapsontwikkelingsplan (LOP) van de Gemeente Westerveld. Dit plan geeft u een heldere en concrete visie op het landschap in de gemeente Westerveld. Het is de ontbrekende schakel tussen de beleidsplannen die er al zijn en de landschapsprojecten die we als gemeente al enige jaren uitvoeren. Dit plan geeft invulling aan hoe we in Westerveld de komende jaren de kernkwaliteiten van het landschap, waardevolle elementen en cultuurhistorische waarden van het landschap kunnen behouden, beschermen en herstellen. Ook geeft het aan hoe we met projecten kunnen aansluiten bij de kwaliteiten van het huidige landschap. We hebben in Westerveld nog relatief veel gave cultuurlandschappen die een hoge waardering krijgen van zowel bezoekers als inwoners. Het is belangrijk om deze landschappen te koesteren en te behouden. Daarnaast is het van belang om te bekijken waar nog ontwikkelingen mogelijk zijn en landschappen verbeterd en versterkt kunnen worden. Ook de visie daarop vindt u terug in dit LOP.*

*Het LOP bestaat niet alleen uit een visie, maar bevat ook een concreet uitvoeringsprogramma. In dit uitvoeringsprogramma zijn tweeëntwintig projecten opgenomen, onderverdeeld in de categorieën studieprojecten, uitvoeringsprojecten, gebiedsprojecten en pilotprojecten. Er wordt een korte omschrijving gegeven van de projecten met een inschatting van de kosten en mogelijke partners.*

*De projecten die zijn opgenomen in het uitvoeringsprogramma zijn grotendeels ideeën van inwoners, organisaties en verenigingen uit Westerveld. In een drietal werkateliers hebben zij meegedacht over de invulling van het landschap en ideeën en wensen ingediend voor projecten. De insteek van de gemeente is om zoveel mogelijk van deze projecten de komende jaren duurzaam op te pakken en uit te voeren. We streven hierbij ook naar duurzaam landschapsbeheer. Hiermee hopen we het landschap in Westerveld een nieuwe impuls te geven, zodat toekomstige generaties hier ook nog van kunnen genieten.*

*R. Martens  
Wethouder gemeente Westerveld  
Diever, februari 2012*

## INHOUDSOPGAVE



Inleiding	08
Huidige situatie	16
Westerveld natuurlijk Drenthe [kernkwaliteiten]	24
Knelpunten	32
Bedreigingen	34
Kansen	36
Scenario's	38
Visie	52
Uitvoeringsprogramma	66
Financiering	86
Bronnen	90



ssst...



A landscape photograph showing a field with a wooden fence in the foreground and a path leading into the distance. The background features a dense forest of trees under an overcast sky. The word "inleiding" is overlaid in white text on the lower right portion of the image.

inleiding





Landschap is geen statisch gegeven, maar voortdurend aan verandering onderhevig. Oude cultuurlandschappen in Nederland verdwijnen de laatste decennia echter in rap tempo. In de gemeente Westerveld zijn nog relatief veel gave cultuurlandschappen en deze worden zowel door de inwoners van de gemeente als door bezoekers hoog gewaardeerd.

Hoe willen we als gemeente omgaan met het landschap? Willen we behouden door ontwikkeling of nog aanwezige gave landschappen conserveren voor de toekomstige generaties? Dit zijn slechts enkele vragen die de zoektocht hebben geleid naar een nieuw landschapsbeleid in de vorm van voorliggend landschapsontwikkelingsplan. Een plan, waarmee de gemeente vooral concreet aan de slag wil gaan in uitvoeringsprogramma's. Het eerste uitvoeringsprogramma vormt een onderdeel van dit LOP.

## Wat is het doel van een LOP?



Landschap is het waarneembare deel van het aardoppervlak en is een resultante van geologische ontstaansgeschiedenis, bodem en waterhuishouding, natuurlijke begroeiing en menselijk handelen. In eigendommen is het landschap versnipperd en maar relatief weinig oppervlakte van het landschap is gemeentelijk eigendom. Toch is landschap een gezamenlijk goed. Iedereen die het landschap gebruikt en beleeft heeft er zijn eigen ideeën over.

Vele toeristen komt naar Westerveld voor de uitgestrekte natuurgebieden, de historische esdorpen, rust en ruimte. Zij leggen gezamenlijk heel wat kilometers af door het landschap, veelal te voet, te fiets of te paard. Voor de agrariërs is het landschap hun broodwinning. Zij verbouwen er hun gewassen en weiden er hun vee en beheren al eeuwenlang het landschap vanuit hun eigen nut en belang. De in de vorige eeuw ingezette ruilverkavelingen om de landbouw efficiënter en effectiever te maken hebben grote sporen achtergelaten in sommige delen van het landschap. Eigenaren en beheerders van natuurgebieden willen hun gebieden verder ontwikkelen, beschermen en verbindingen tot stand brengen voor de uitwisseling van soorten.

En dan zijn er niet in de laatste plaats de burgers van Westerveld. Zij zien Westerveld als een aantrekkelijke plek om te wonen, werken én recreëren en hebben een hoge waardering voor 'hun' Westervelds landschap.

Kortom: iedereen vindt wat van en wil wat in of met het landschap. Hoe zorg je dat je als gemeente de regie houdt?

# INLEIDING





## Is er niet al genoeg beleid?

De gemeente heeft een landschapsbeleidplan uit 2000. Maar dit plan is, naast verouderd, te veel gericht geweest op de beschrijving van het landschap in haar wording en huidige staat en te weinig op het aanjagen van landschapsprojecten. De gemeente beschikt over een Kadernota, een Nota van Uitgangspunten, een Bestemmingsplan Buitengebied (incl. beeldkwaliteitsplan), een Archeologische Beleidskaart en een Cultuurhistorische Waardenkaart. Hierdoor is juridisch het belangrijkste al vastgelegd en geregeld: namelijk de afweging in bestemmingen (functies) en de ontwikkelingsperspectieven voor deze functies. Wat de gemeente binnen het landschap voor ogen heeft is daarmee duidelijk en verankerd. De beleidsplannen zijn echter vooral toetsend, waarmee de gemeente vooral een passieve (afwachtende) rol lijkt te spelen. Maar dat is niet waar.

Er worden in de gemeente Westerveld al jaren landschapsprojecten uitgevoerd, samen met natuurbeherende organisaties, recreatieschap en grondeigenaren en met een actieve (sturende) rol van de gemeente en/of landschapsbeheer Drenthe. Deze projecten werpen hun vruchten af: herstel van cultuurhistorische, landschappelijke en natuurwaarden en een hogere waardering van het landschap. Een waardering die in oktober 2011 een bekroning kreeg in de toekenning aan Dwingeloo voor "Het groenste dorp van Nederland 2011" van de Entente Florale.

Er is echter een ontbrekende schakel tussen de beleidskaders enerzijds en de concrete uitvoering aan de andere kant. Die ontbrekende schakel is de visie op de ontwikkeling van het landschap. Het vormt de vertaling van het WAT (beleid) naar het HOE (hoe, waar, wanneer). Het LOP geeft invulling aan deze ontbrekende schakel.

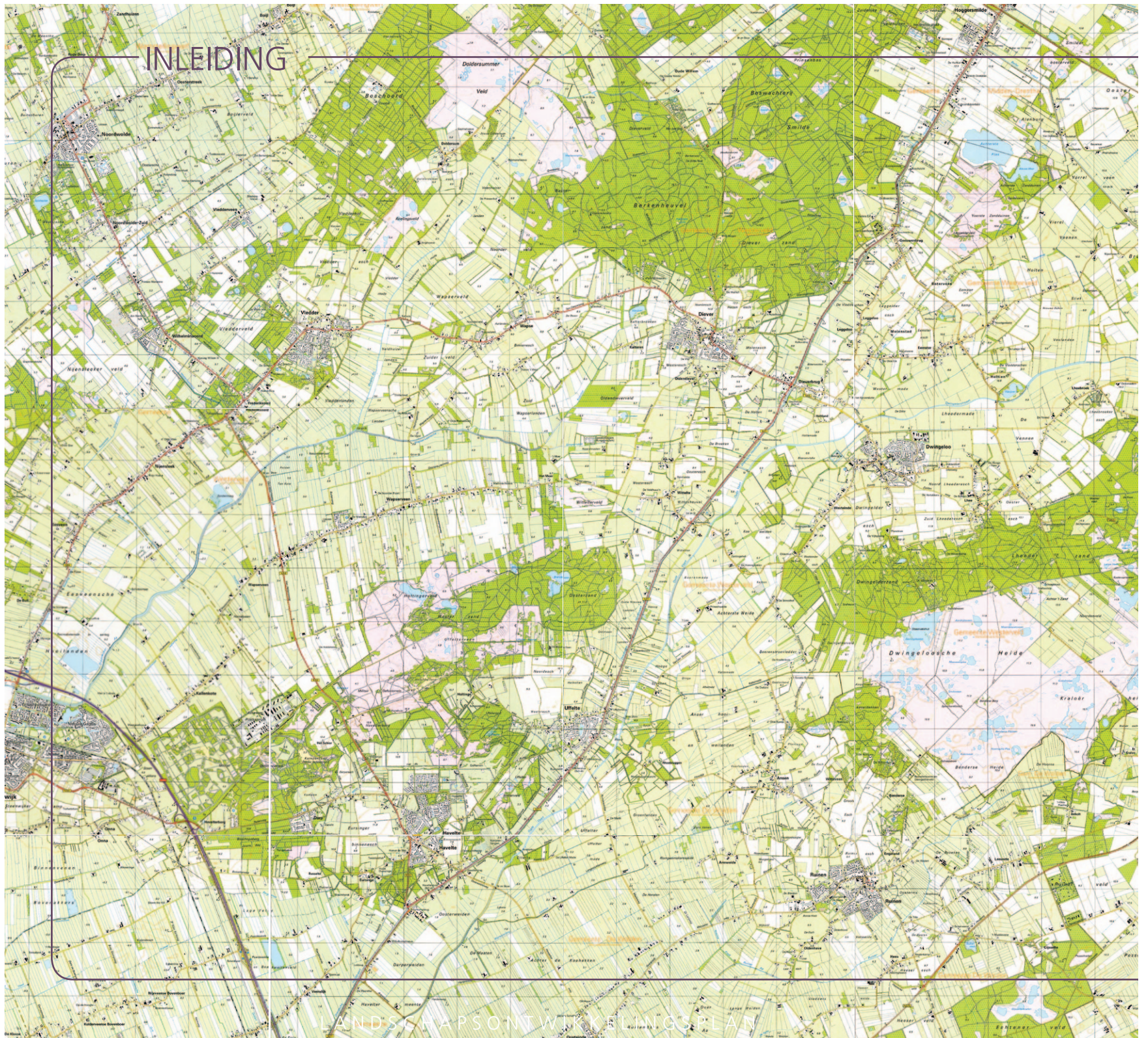
Het landschapsontwikkelingsplan:

- beschrijft de gewenste ontwikkelingen van het landschap;
- is een uitwerking van visie naar concrete projecten;
- vormt een toetsingskader voor ruimtelijke ingrepen;
- en is een hulpmiddel voor duurzame financiering.

Het bestaande beleidskader geldt als vertrekpunt; de kadernota en het bestemmingsplan zijn dus leidend. Een landschapsontwikkelingsplan heeft geen juridische status.

Tot slot richt het LOP zich op die gebieden, die nog in beweging zijn of waar ontwikkelingen nog mogelijk zijn. De overige gebieden staan immers buiten elke discussie vanwege hun status als natuurgebied en/of nationaal park. Het Drents-Friese Wold (incl. Doldersummerveld), Het Dwingelderveld en Het Holtingerveld (inclusief Wester- en Oosterzand) zijn daarom in het LOP buiten beschouwing gelaten.

# INLEIDING



## Proces

In november 2010 is de gemeente gestart met het LOP. Het LOP is begeleid door een ambtelijke projectgroep waarin naast landschap; ruimtelijke ordening, erfgoed/cultuurhistorie, recreatie en communicatie vertegenwoordigd waren. Daarnaast was, vanwege hun kennis van het gebied en de verschillende partijen, een belangrijke rol binnen de projectgroep weggelegd voor Landschapsbeheer Drenthe. Naast de projectgroep was er de klankbordgroep, bestaande uit een vertegenwoordiging van Provincie, Waterschap Reest en Wieden, Staatsbosbeheer, Natuurmonumenten, Maatschappij van Weldadigheid, LTO, stichting Het Drentse Landschap en het Recreatieschap. De klankbordgroep heeft op verschillende momenten in het proces meegedacht over projecten, scenario's en de visie.

Aangezien het LOP vooral een concreet en uitvoeringsgericht karakter moest krijgen, kende het proces dan ook een sterk vanuit de uitvoering gekozen insteek. Al in het begin van het proces, in het voorjaar van 2011, is aan bewoners, organisaties en verenigingen binnen de gemeente gevraagd hun inzichten, ideeën en wensen ten aanzien van het landschap kenbaar te maken. In een drietal avonden, de zogenaamde Westervelds Werkateliers, is gewerkt aan een concrete projectenlijst voor het uitvoeringsprogramma van het LOP. Hierdoor werd direct duidelijk wat de mensen belangrijk vinden in het landschap, wat zij het meeste waarderen en welke verbeteringen zij zien.

Vervolgens is gewerkt aan een drietal scenario's voor het Westerveldse Landschap, waarin de geformuleerde projecten een plaats zouden kunnen krijgen. De scenario's hadden tot doel verschillende ontwikkelingsrichtingen te onderzoeken, waarbij het accent telkens op een ander thema ligt. De scenario's hebben geholpen keuzes te maken en deze te verwoorden in een gezamenlijke visie op de ontwikkeling van het landschap. Vanuit de enorme lijst aan projecten is vervolgens een keuze gemaakt voor die projecten die de komende jaren opgepakt gaan worden. De projecten zijn verwoord in het uitvoeringsprogramma waarbij kosten en financiering, planning en trekkers en/of partners inzichtelijk worden gemaakt. Scenario's, Visie en Uitvoeringsprogramma zijn tijdens een inloopavond op 27 oktober 2011 teruggekoppeld aan de inwoners, organisaties en verenigingen. In november en december is het LOP afgerond om in de eerste helft van 2012 aan de gemeenteraad te worden aangeboden.

## Leeswijzer

Doel van het landschapsontwikkelingsplan is vooral een uitvoeringsgericht en beeldend plan te maken, wat als inspiratiebron dient. Er is daarom veelvuldig gebruikt gemaakt van beeldmateriaal en teksten zijn zo kort en bondig mogelijk gehouden. Wij hopen dat hiermee het landschap voor een ieder gaat leven en het LOP tot ieders verbeelding gaat spreken.

Het LOP bestaat uit twee delen: voorliggend hoofdrapport en een bijlagerapport. Het hoofdrapport bevat een samenvatting van de landschapsanalyse in kwaliteiten, knelpunten, kansen en bedreigingen (hoofdstuk 2). Na de scenario's in hoofdstuk 3, volgt de landschapsontwikkelingsvisie in hoofdstuk 4. Hoofdstuk 5 bevat het uitvoeringsprogramma met de projecten, waar de gemeente de komende jaren als eerste mee aan de slag wil gaan.

Een uitgebreide landschapsanalyse met de beschrijving van ontstaansgeschiedenis, opbouw van en structuren in het landschap is te vinden in het bijlagerapport. Hierin zijn ook veel themakaarten opgenomen.



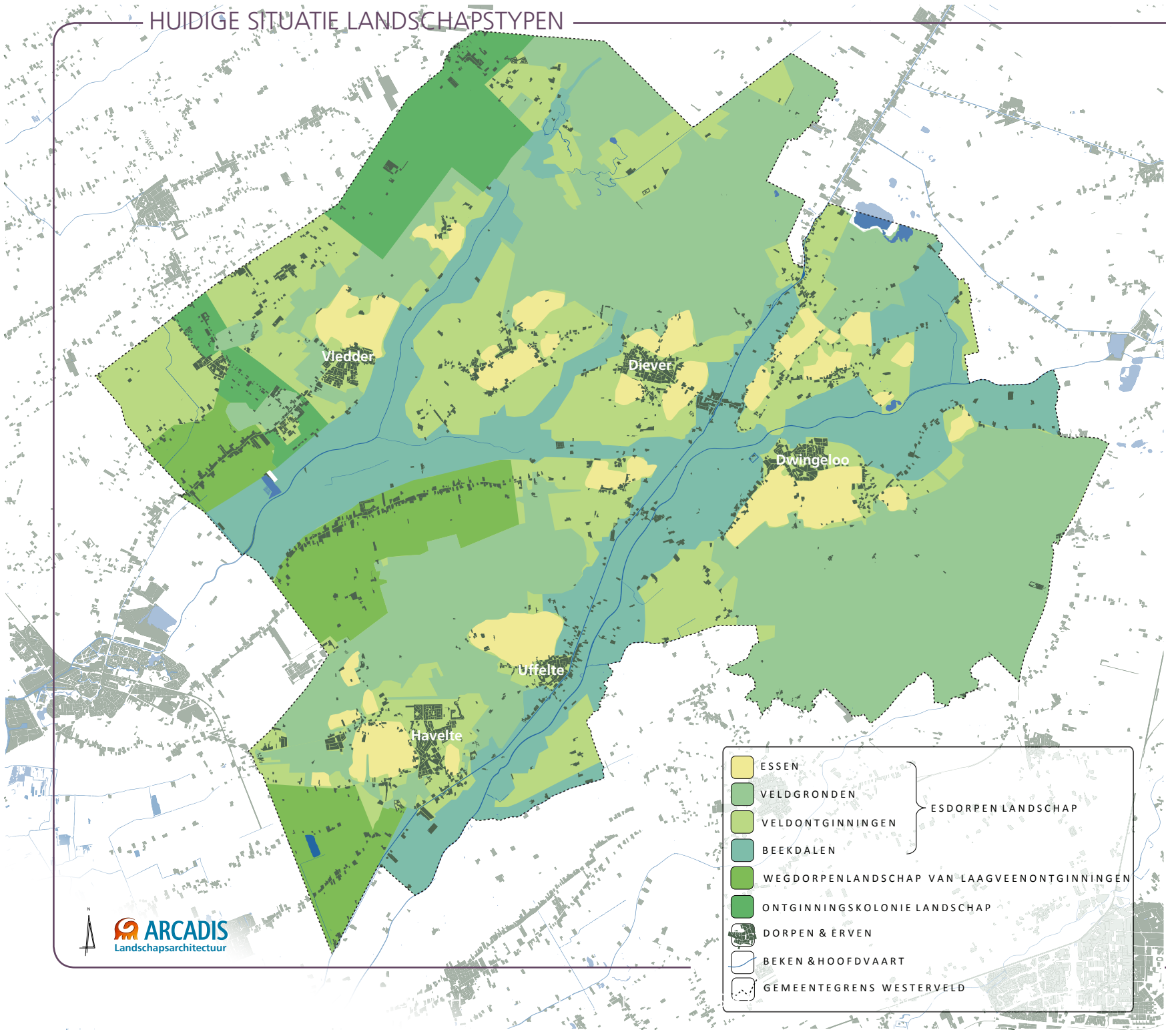
ssst...





huidige situatie

# HUIDIGE SITUATIE LANDSCHAPSTYPEN





## Landschapstypen

De gemeente Westerveld kent een heldere indeling in landschapstypen op basis van a-biotische (water, bodem etc.) en biotische (flora, fauna) factoren, maar vooral op basis van occupatiegeschiedenis (de invloed van de mens). Er zijn in de gemeente Westerveld vele prehistorische sporen te vinden, zoals de hunebedden, die erop wijzen dat het gebied al sinds de vroegste periode bewoond was. Twee latere tijdlagen zijn bepalend geweest voor de huidige structuur: de laatmiddeleeuwse periode, waarin de esdorpen zich op een vaste plek vestigden en de jonge ontginningen van rond 1900. Tussen de kronkelende beekdalen ontstonden compacte esdorpen met daaromheen woeste gronden. De woeste gronden bestonden vooral uit heide en zand. In de lage, natte gebieden trad veenvorming op. De esdorpen waren lange tijd vooral gericht op de beekdalen, met de woeste gronden was immers niet veel te beginnen. Deze werden pas later, in de periode van de jonge ontginningen en werkverschaffing, aangepakt. Zandgebieden werden bebost om verstuiving tegen te gaan, heide werd omgevormd tot grasland en akkers en veen werd ontgonnen voor turfwinning.

De occupatiegeschiedenis heeft geleid tot het onderscheid in drie landschapstypen: het esdorpenlandschap, wat het overgrote deel van de gemeente beslaat, het wegdorpenlandschap (dit zijn de voormalige veenontginningen) en de ontginningskoloniën.

Het esdorpenlandschap bestaat uit een samenhangend geheel van esdorpen, essen, veldontginningen, veldgronden en beekdalen. De dorpen Diever, Doldersum, Dwingeloo, Eemster Havelte, Uffelte, Vledder, Wittelte, Wapse en Lhee en zijn allemaal esdorpen.

De wegdorpen uit het gelijknamige landschap zijn Wapserveen, Nijensleek en Veendijk.

De koloniedorpen zijn: Wilhelminoord, Frederiksoord, Boschoord en Zorgvlied.

Veel karakteristieke elementen en patronen zijn nog in het landschap terug te vinden. Denk aan de nog veelal gave essen en beekdalrandbeplantingen. Toch zien we ook een verandering van het landschap ontstaan: van oorsprong kleinschalige gebieden worden opener en open gebieden raken steeds meer verdicht. Een nivellering van het landschap is het gevolg waardoor het landschap steeds moeilijker leesbaar wordt.

## HUIDIGE SITUATIE LANDSCHAPSTYPEN



## De identiteit per landschapstype

De mate van openheid of beslotenheid, voorkomen van bebouwing, reliëf, verkavelingsrichtingen, beplantings- en wegepatronen bepalen gezamenlijk de identiteit van een gebied en vormen het onderscheid tussen het ene en het andere landschapstype. Hieronder wordt per landschapstype aangegeven wat de belangrijkste identiteitsdragers zijn.

### Esdorpenlandschap (met essen, veldgronden (bos- en heidegebieden), veldontginningen en beekdalen)

#### essen

De identiteit van het essenlandschap wordt bepaald door:

- Openheid op de es; het ontbreken van bebouwing en beplanting
- Begrenzing door houtwallen en bosrestanten aan de esranden
- Gebruik als bouwland
- Aanwezige reliëf en steilranden

#### veldgronden

De veldgronden kunnen worden onderscheiden in heide- en bosgebieden. Overeenkomstige identiteitbepalers zijn:

- nauwelijks bebouwing
- voornamelijk natuurfunctie
- het voorkomen van vennen.

De specifieke identiteitsdragers van de heidegebieden zijn:

- afwisseling in open en besloten delen;
- geen duidelijke richtingen;
- plaatselijk bos.

De specifieke identiteitsdragers van de bosgebieden zijn:

- sterk verdicht;
- loof- en naaldhoutbos;
- strakke blokvormige percelen.

## HUIDIGE SITUATIE LANDSCHAPSTYPEN



## veldontginningen

Het landschap van de veldontginningen wordt getypeerd door:

- overwegend open, plaatselijk verdicht met bosjes, houtwallen en singels;
- in gebruik als bouw- en grasland;
- percelering afhankelijk van ontginning en ruilverkaveling;
- bebouwing voornamelijk langs ontginningsassen.

## beekdalen

De dragers van de identiteit van het beekdallandschap zijn:

- openheid; nauwelijks bebouwing
- verdichting door houtwallen evenwijdig aan en dwars op de beekdalranden;
- voornamelijk in gebruik als grasland;
- opstreckende verkaveling;
- reliëf.

## Wegdorpenlandschap

De identiteitsdragers van het wegdorpenlandschap zijn:

- bebouwingslinten langs ontginningsas;
- afwisseling in open en besloten delen;
- voornamelijk in gebruik als grasland;
- smalle, opstreckende verkaveling.

### Maatschappij van Weldadigheid – Unesco Werelderfgoed



In 1818 werd de Maatschappij van Weldadigheid opgericht door generaal Johannes van den Bosch, die gezinnen die na de Franse overheersing in armoede leefden, wilde helpen. Van den Bosch kocht in Drenthe woeste grond aan zodat de armen deze konden ontginnen. Het Landgoed 'Westerbeek' in het huidige Frederiksoord, werd het bestuurlijk centrum van de Maatschappij van Weldadigheid.

De ontginningskolonie van Wilhelminaoord en Frederiksoord laat de systematische werkwijze van de maatschappij zien. Steeds werd een groot gebied ingedeeld met vaste maten van wegen, sloten, en kavels. Het waren vrije koloniën waar voor de bewoners individuele hoeves werden gebouwd met wat grond erbij voor eigen gebruik. Deze lagen langs de lange hoofdassen in vaste maatvoering. De kruispunten van wegen vormden aanleiding voor de situering van verbijzonderde gebouwen met

voorzieningen als school of werkplaats. De oude structuur van landgoed Westerbeek met landhuis, sterrenbos en paden bleef herkenbaar. In de tweede helft van de 19<sup>e</sup> eeuw vond schaalvergroting plaats, herkenbaar aan de grote boerderijen en boskavels. Zo is Boschoord ingevuld op het orthogonale grid dat er al lag. In Zorgvlied werd in 1823 het Instituut voor de Landbouw gesticht, dat functioneerde als opleidingsinstituut voor de Maatschappij. De originele ruimtelijke structuur van de ontginningskoloniën is behouden gebleven en de gebieden worden nog altijd beheerd door de Maatschappij van Weldadigheid. Met uitzondering van Zorgvlied. De gronden hier werden al in 1859 verkocht.

Vanwege de nog volledig in tact zijnde karakteristieken en de bijzondere geschiedenis is het cultureel erfgoed van de Maatschappij van Weldadigheid inmiddels geplaatst op de voorlopige lijst Unesco Werelderfgoed.

## Ontginningskoloniën

- De dragers van de identiteit van het ontginningskolonielandchap zijn:
- de strakke, planmatige opzet;
- uniforme bebouwing;
- afwisseling in open en besloten delen;
- grote bospercelen;
- gras- en bouwland.



WESTERVELD NATUURLIJK DRENTHE

wie westerveld zegt, zegt:







# natuur!

natuur!

natuur!

Westerveld heeft een aantal zeer grote, uitgestrekte natuurgebieden. Van de twintig Nationale Parken in Nederland liggen er twee binnen de gemeente Westerveld: Het Dwingelderveld, het grootste aaneengesloten natte heidegebied van het land, en het Drents-Friese Wold, na de Veluwe het grootste, aaneengesloten natuurgebied van Nederland. En dan zijn er ook nog het Holtingerveld en het Ooster- en Westertzand, een omvangrijk natuurgebied met daarbinnen de reservaten Uffelterveen, Brandeveen en de stuwwal Havelterberg. In het noordoosten van de gemeente ligt nog het enigszins geïsoleerde Leggelderveld en de Voorste en Achterste Zandduinen. Al deze gebieden zijn rijk aan tal van bijzondere en zeldzame planten- en diersoorten. Een kostbaar bezit.



## ssst... rust!

In de gemeente Westerveld heerst naast ruimte, vooral ook rust. De gemeente is dunbevolkt en de hectiek die grote steden met zich meebrengen, ontbreekt dan ook volledig. De gemeente wordt wel doorkruist door een aantal provinciale 80 kilometerwegen en de rijksweg N371 langs de hoofdvaart. Maar zodra je deze verlaat, kom je in een landelijke sfeer met dito rust. Binnen de gemeente is geen grote invloed van snelwegen of spoorwegen. De 28 en A32 begrenzen de gemeente in het zuidwesten en zuidoosten, maar slechts over korte afstand. Bovendien worden ze afgeschermd door natuurlijke (de Havelterberg) of aangelegde (de geluidswal langs het Dwingelderveld) barrières.



# er op uit...



Fietsen, wandelen, paardrijden en varen. Door het fietsknooppuntennetwerk, het fijnmazige netwerk van wandel- en ruitersporen en de aanwezigheid van de Drentse Hoofdvaart is Westerveld een walhalla voor de actieve recreant. Door het afwisselende en besloten karakter van het landschap en het ontbreken van barrières als snelwegen en spoor, is het een zeer aantrekkelijk gebied om in te recreëren en te verblijven.

WESTERVELD NATUURLIJK DRENTHE



# esdorpen!

De grootste en gaafste essen van Drenthe zijn te vinden in Westerveld. Het landschap van de esdorpen beslaat veruit het grootste oppervlakte van de gemeente. In Westerveld zijn nog de ongerepte, karakteristieke Drentse dorpsbeelden met hun intieme brinken te vinden. De vele monumentale panden, waaronder schitterende boerderijen en kerken stralen de warmte en sfeer uit van het Drentse platteland.



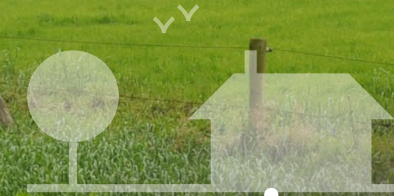
# historie

Al vanaf de prehistorie heeft de mens zijn sporen nagelaten in het Westerveldse landschap. Maar ook de meer recente geschiedenis, zoals die van de ontginningskoloniën, is bijzonder. Niet voor niets is het erfgoed van de Maatschappij van Weldadigheid op de (voorlopige) erfgoedlijst van Unesco geplaatst. Het oude cultuurlandschap en cultureel erfgoed staan centraal en worden binnen de gemeente zorgvuldig gekoesterd en geconserveerd.



# bergen en dalen

Vormend voor het landschap van Westerveld is het landijs geweest dat in de voorlaatste ijstijd, zo'n 200.000 jaar geleden, zich een weg baande door het landschap. De grond werd daarbij opgestuwd tot grote hoogte, waardoor de Havelterberg en Bisschopsberg ontstonden. Het macroreliëf van beekdalen en stuwwallen is kenmerkend voor Westerveld. Maar ook het microreliëf in de beekdalen en door verstuiving op de zandgronden is typerend. Tot zover het natuurlijke reliëf. Ook de mens heeft grote invloed uitgeoefend, door het stelselmatig ophogen van de akkers met mest en heideplaggen tot hoge esgronden.



# mooi wonen

De groene woonomgeving, de relatief kleine reisafstand naar steden in de omgeving en de grote natuurgebieden om de hoek, maken van Westerveld een aantrekkelijke woongemeente. De karakteristieke boerenerven vormen een belangrijke kwaliteit in het landschap van Westerveld. De vele historische buitenplaatsen en landgoederen laten zien dat men het vroeger ook al een aantrekkelijk gebied vond om zich te vestigen.

## KNELPUNTEN

Alle kwaliteiten ten spijt zijn er in het landschap van Westerveld ook knelpunten te signaleren.

### ■ Nivellering

Een algemeen knelpunt is de nivellering van het landschap, die steeds meer optreedt. Open gebieden verdichten, bijvoorbeeld het beekdal van de Wapserveense Aa, dat door de verbossing van de natuurgebieden steeds geslotener wordt. Dichte of kleinschalige gebieden worden opener en grootschaliger. Grondgebruik is steeds minder gebonden aan de ondergrond. Er grazen koeien in de beekdalen (logisch) en er grazen koeien op de essen (?). Gebieden gaan hierdoor steeds meer op elkaar lijken, wat de oriëntatie bemoeilijkt. Ook de herverkaveling en kavelruil heeft nivellering van het landschap tot gevolg, bijvoorbeeld in het wegdorpenlandschap en de beekdalen. Door verbeterde waterhuishouding kunnen kavels groter en efficiënter worden gemaakt, waardoor de karakteristieke lange en smalle percelen verdwijnen.

### ■ Verpaarding

Verandering in bewoners van het buitengebied, brengt ook verandering in het gebruik van het landschap. Steeds meer mensen, die buiten wonen of gaan wonen houden paarden. De 'verpaarding' van het landschap leidt tot een toename van elementen die het landschap ontsieren, zoals paardenbakken, tredmolens en linten.

### ■ Inpassing bebouwing

Nieuwe (landbouw)bedrijven en woningen worden soms nog onvoldoende verankerd in het landschap, waardoor zij geen kwaliteit toevoegen aan het landschap, maar juist bestaande kwaliteiten ondermijnen. Er wordt nog te vaak pas over inpassing in het landschap nagedacht nadat het gebouwde gerealiseerd is, in plaats van het vanaf de start integraal ontwerpen van bebouwing en landschapsplan.





### ■ Verdroging

Zoals ook elders in de provincie, is ook in Westerveld de verdroging van de grote natuurgebieden een knelpunt. Dit heeft een directe relatie met de beken, die onvoldoende gevoed worden om de gewenste stroomsnelheid te halen. Dit betekent o.a. dat het meanderen van beken niet meer van nature zal optreden.

### ■ Bereikbaarheid

Het landschap is niet altijd bereikbaar. Dat hoeft ook niet overal en altijd. Maar met name rondom de dorpen is de behoefte aan het maken van (korte) wandelingen door het landschap groot. Door het ontbreken van stukjes route, het niet onderhouden van paden, het plaatsen van afrastering etc. zijn de mogelijkheden in de huidige situatie beperkt.

### ■ Zichtrelaties

Zichtrelaties tussen gebieden verdwijnen door bosontwikkeling, zoals het zicht vanaf de veldgronden (grote heidegebieden) richting de beekdalen. Zo is ook het zicht vanaf de Havelterberg richting het beekdal van de Wapserveense Aa in de loop van de tijd verdwenen door verdichting van de randen. Dit is erg jammer, omdat zichtrelaties bijdragen aan de oriëntatie en het begrijpen en waarderen van het landschap.



## BEDREIGINGEN

Naast knelpunten, die momenteel optreden in het landschap, worden er ook bedreigingen gezien.

### ■ Landschapsbeheer

Wie onderhoud het landschap in de toekomst? Dit wordt steeds meer een issue. Boeren moeten mee met de schaalvergroting om bestaansrecht te houden. Dit betekent echter ook: minder binding met het kleinschalige cultuurlandschap en minder tijd om dit te onderhouden.

Natuurbeherende organisaties krijgen het, in het huidige economische en politieke tij, steeds moeilijker. Zij moeten bezuinigen of zelfs gebieden of elementen verkopen. Subsidies uit Europa en van het Rijk verminderen of verdwijnen zelfs geheel. Gemeente, organisaties en particulieren moeten meer en meer hun eigen broek ophouden. De gemeente heeft steeds minder middelen om in te zetten voor het landschap.

Het in stand houden van het cultuurlandschap, maar bijvoorbeeld ook het tegengaan van vergrassing van heideterreinen vraagt grote inspanningen. Hoe zorg je voor een duurzaam beheerbare situatie?



## ■ Klimaat

Lange periodes van droogte en periodes met veel regen zullen in de toekomst steeds meer voorkomen. Hoe zorg je dat je water vasthoudt, zodat je een buffer hebt en hoe zorg je dat het water weg kan of op een goede plek geborgen kan worden als er te veel is. Opgaven waarmee met name het Waterschap zich bezig houdt en die gevolgen hebben voor hoe het landschap er in de toekomst uit kan komen te zien.

## ■ Verrommeling

Verrommeling is meestal een sluipend proces, waarbij het heel lang lijkt of de invloed niet zo groot is en dan ineens een onwenselijke situatie ontstaat. Te denken valt aan schuurtjes, stallen, opslag, caravanstalling etc. Dit treedt vaak op in de dorpsranden of esranden. Maar ook in het buitengebied ligt verrommeling op de loer. Nieuwe functies en verandering van agrarische bebouwing in woonfunctie, detailhandel of dienstverlenende functies kan verrommeling van erven met zich mee brengen. Dit kan direct een uitstraling op het landschap hebben. Ook het inpakken van hooibalen met plastic en deze vervolgens op het land te laten liggen wordt door veel mensen als storend ervaren.



# KANSEN +

De terugtrekkende overheid en de economische situatie zorgen voor een noodzaak tot samenwerking. Dit kan leiden tot slimme koppelingen, inventiviteit en kansen tot projectverbreding. Niet denken in problemen maar kansen, is het motto.

## ■ Geriefhout van de 21e eeuw

Boeren nemen gezamenlijk weer meer de regie in het landschapsonderhoud door de landschapselementen als een nieuwe vorm van geriefhout te zien, namelijk: de energieopwekker. Het structureel onderhoud van landschapselementen levert houtsnippers voor bio verbranding. Boeren werken samen in boerenmarkes of agrarische natuurverenigingen om zo voldoende omvang te bereiken.

## ■ Voor wat, hoort wat

Het landschap wordt als belangrijk kapitaal gezien. Het vormt een belangrijke drager voor het toerisme in de gemeente, wat op haar beurt weer een belangrijke economische bron is. De recreatieondernemer heeft er dus alle belang bij dat het landschap aantrekkelijk blijft voor de recreant. Hier ligt een kans voor de gemeente om de bijdrage van recreatieondernemer in de ontwikkeling en het behoud van het landschap te vergroten. Ook de rol van de burger in het natuur- en landschapsbehoud blijft in de toekomst belangrijk.



## ■ Behoud cultuurhistorisch erfgoed

Het belang van bescherming en behoud van cultuurhistorisch erfgoed wordt steeds meer onderkend. In de nieuwe monumentenwet is de verantwoordelijkheid van de eigenaar van cultuurhistorisch erfgoed beter geregeld en kan de gemeente gemakkelijker deze eigenaar hierop aanspreken.

## ■ Kleine ingreep, groots effect

Met kleine ingrepen zijn vaak al grote resultaten te behalen. Een voorbeeld is het verbeteren van het wandelnetwerk rondom de kernen. Door alle aanwezige paden te inventariseren en ontbrekende schakels te realiseren, kunnen veel nieuwe routes ontstaan. Een ander voorbeeld vormen de bijna gave essen. Door ontbrekende stukken randbeplanting aan te leggen en storende elementen op de es te verwijderen wordt de es weer geheel gaaf.





ssst...



A photograph of a blue drawbridge over a canal. The bridge is in the middle of the frame, with a white car on it. The bridge has blue vertical supports and white railings. In the background, there are houses and trees. The water is dark and reflects the bridge. The text "scenario's" is overlaid on the bottom half of the image in a white serif font.

scenario's

— SCENARIO'S —

A landscape photograph showing a wide, grassy field in the foreground, transitioning into a dense line of trees in the middle ground. The sky is blue with scattered white clouds. The text 'SCENARIO'S' is positioned at the top left, and 'Onderzoeken van denkrichtingen!' is at the bottom center.

Onderzoeken van denkrichtingen!



## Motor voor het landschap

Doel van het landschapsontwikkelingsplan is een heldere en concrete visie op de ontwikkeling van het landschap te geven. Om sturing te geven aan deze visie is het noodzakelijk om verschillende denkrichtingen te onderzoeken. Dit gebeurt in de scenario's. De scenario's vormen geen doel op zichzelf, maar helpen om bewuste keuzes te kunnen maken voor de landschapsvisie. De scenario's zijn ingestoken vanuit de recreatie, landbouw en natuur: drie belangrijke functies binnen de gemeente. De scenario's schetsen niet het toekomstbeeld voor de betreffende functie maar onderzoeken in welke mate de functie kan bijdragen in het behoud en de gewenste ontwikkeling van het landschap. Met andere woorden: hoe de landschapsdoelen van Westerveld kunnen worden gerealiseerd vanuit de sectorale trekker. Het thema wordt dus gebruikt als middel, als motor voor de landschapsontwikkeling.

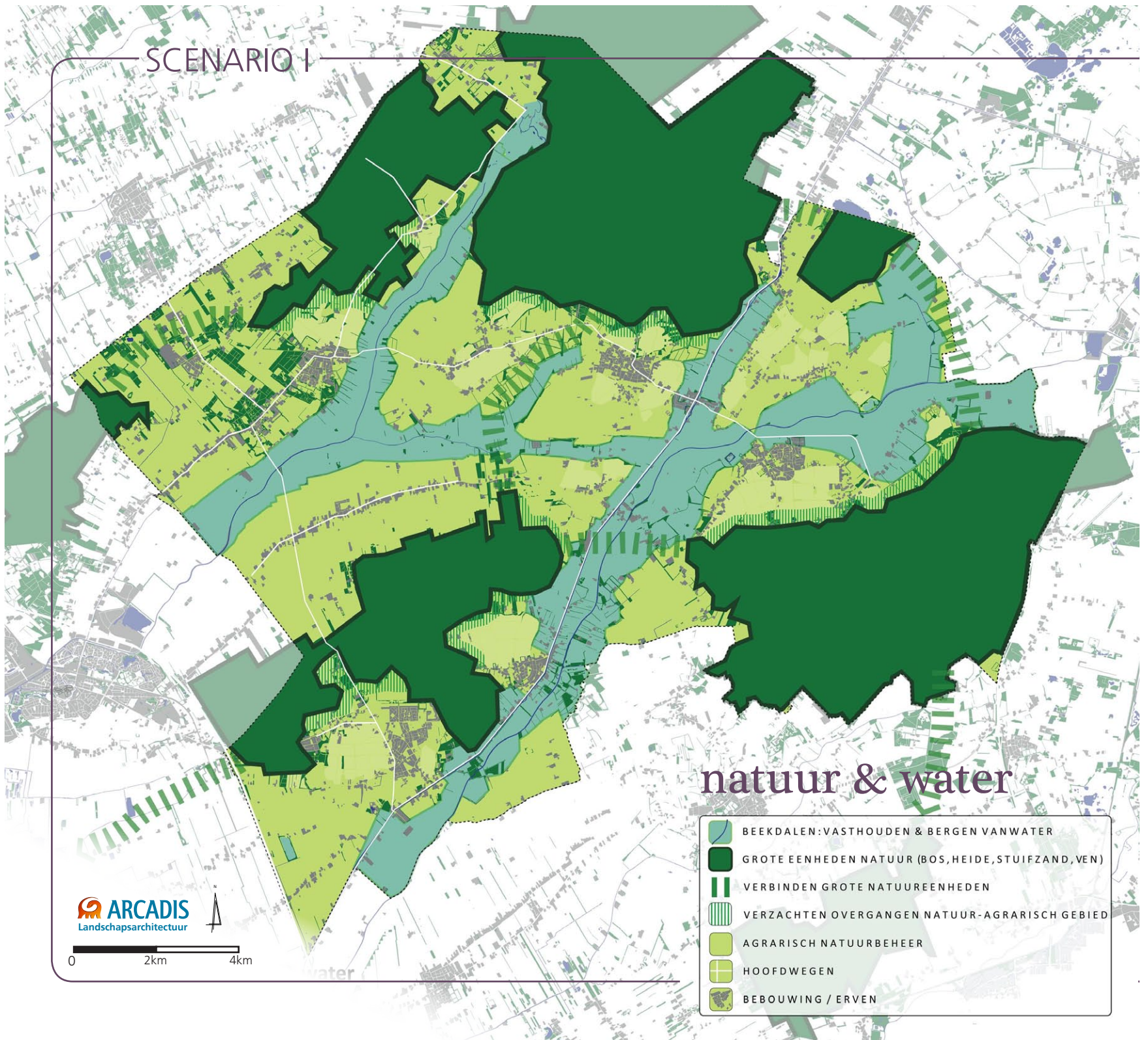
## Uitgangspunten

WAT de gemeente Westerveld wil met het landschap is reeds vastgelegd in beleid. Vanuit de Kadernota buitengebied, bestemmingsplan en nota van uitgangspunten is duidelijk dat de gemeente zich richt op:

- het behoud van de kernkwaliteiten van het landschap
- behoud en bescherming van waardevolle elementen
- behoud en herstel van cultuurhistorische waarden van het landschap
- het aansluiten van functies bij de kwaliteiten van het landschap (en afgestemd op de andere functies).

Hieronder worden de scenario's toegelicht. Eerst wordt de kerngedachte van het scenario weergegeven. Daarna wordt aangegeven wat het leidende thema voor gevolgen heeft voor de ontwikkeling van de andere functies en wat het gezamenlijk voor het landschap kan betekenen. Ook mogelijk nieuwe, binnen het thema passende, functies worden genoemd. Van elk scenario is tevens een kaartbeeld met legenda gemaakt. De tekst is hier complementair aan.

# SCENARIO I



## Scenario I: terug naar de basis: natuur & water

Antwoord geven op de watervraagstukken van de 21ste eeuw in combinatie met verdere natuurbescherming en ontwikkeling vormen het leidend principe voor dit scenario. In dit scenario is water als ordenend principe (weer) leidend en sterk bepalend voor het landschapsbeeld. Belangrijkste doel is te komen tot een duurzaam, ecologisch systeem. In de beekdalen ligt het accent op het vasthouden en bergen van water en het realiseren van de KRW\* doelen. Het open karakter van de beekdalen zal hierdoor behouden en versterkt worden.

\* Kader Richtlijn Water, deze Europese richtlijn heeft tot doel het bereiken van een goede ecologische en chemische toestand in alle wateren in 2015.

### ■ Natuur

Natuurontwikkeling is gekoppeld aan water (beekdalen, kwel- en brongebieden), laagtes, landgoederen en nationale parken. De nationale parken worden met elkaar verbonden tot één groot nationaal park. Ook de verbindingen naar grote natuurgebieden in naastgelegen gemeenten / provincies worden verbeterd. De overgangen naar waardevolle cultuurgronden (essen) worden geleidelijker of zachter zodat er een bufferzone ontstaat.

### ■ Landbouw

De verbrede landbouw binnen de gemeente haalt neveninkomsten uit natuur- en landschapsbeheer door beheer van landschapselementen en akkerranden en het verlenen van blauwe diensten in de beekdalen. Landbouwfuncties zijn afgestemd op het waterregime.

### ■ Recreatie, wonen, infrastructuur

De ontwikkeling van de beekdalen / waterlopen voor water en natuur biedt nieuwe kansen voor extensieve, route gebonden recreatie. Verblijfsrecreatie vindt in de dorpen en alleen aan de randen van grote natuurgebieden plaats. Een toename van het areaal landgoederen en de komst van nieuwe landgoederen met accent op natuurbeheer en wateropgave wordt gestimuleerd. Wonen is vooral geconcentreerd in de dorpen. Randen naar het landschap zijn zacht en overgangen geleidelijk. Er wordt niet gebouwd in lage, natte gebieden. De hoofdwegenstructuur is gericht op het ontsluiten van de dorpen. Wegen door waardevolle natuurgebieden worden waar mogelijk ontlast en overgraasbaar gemaakt.

### ■ Cultuurhistorie en landschap

Oude verschillen tussen hoog en droog en laag en nat worden ruimtelijke en functioneel versterkt. Natte gebieden worden gebruikt voor begrazing en hooiland, drogere gebieden voor akkerbouw en bosbouw. De afwisseling tussen openheid en beslotenheid wordt versterkt met de wateropgave.

### ■ Nieuwe functies

Tot slot kunnen binnen dit scenario nieuwe functies als natuurrecreatie, natuurbegraven etc. worden ontwikkeld.

# SCENARIO II

## economisch cultuurlandschap

-  OPEN ESSEN (AKKERBOUW)
-  OPEN AGRARISCH GEBIED (GRONDGEBONDEN LANDBOUW)
-  OPEN AGRARISCH GEBIED (GRAS- & HOOILAND)
-  AUTHENTIEKE ERVEN
-  GROENE LINTEN WEGDORPEN
-  DOORZICHTEN VANUIT LINT OP LANDSCHAP
-  LANDSCHAPSBEHEER DOOR AGRARISCHE EN RECREATIE-ONDERNEMERS
-  BEEKDALRANDBEPLANTING

 **ARCADIS**  
Landschapsarchitectuur



0 2km 4km

## Scenario II: economisch cultuurlandschap centraal

Grote delen van het Westerveldse landschap zijn in eigendom van boeren, landgoedeigenaren en recreatieondernemers. Steeds meer mensen wonen en werken in het buitengebied. Landeigendom verschuift en is steeds vaker in handen van particulieren. Particuliere bewoning van boerenerven neemt toe. De landbouw en particuliere beheerders als traditionele eigenaars en beheerder van het gebied blijven, ook op lange termijn, de belangrijkste spelers in het landelijke gebied. Belangrijkste doel is het landschap als productieruimte.

### ■ Natuur

Natuurontwikkeling vindt plaats door individuele initiatieven van bewoners / grondeigenaren.

### ■ Landbouw

Productielandbouw in (middel)grote landbouwgebieden. Schaalvergroting voor toekomstboeren en daarnaast verbrede landbouw gemengd in relatief kleine eenheden ("patchwork"). Het waterregime is afgestemd op de landbouw, het grondgebruik is leidend bij waterbeheer.

### ■ Recreatie, wonen en infrastructuur

Vanuit particuliere initiatieven ontwikkelen van een kleinschalig recreatief routenetwerk; verbreding van boereninkomen door nevenfuncties in de vorm van kamperen bij de boer, bed & breakfast, verkoop van streekproducten, boerenijs, melktap, theetuin etc. Mogelijkheid tot particuliere bewoning van agrarische percelen uitbreiden en toepassen van 'rood voor rood'. Kleinschalig netwerk van verkeerswegen behouden en uitbreiden in combinatie met een goede ontsluiting voor landbouwgebieden (percelen/ bedrijven). Ruimte voor groei van kwalitatieve verblijfsrecreatie in combinatie met landschapsontwikkeling. Stimuleren van particuliere landgoedontwikkeling als vorm van landschapsversterking; sturing op ruimtelijke en architectonische kwaliteit.

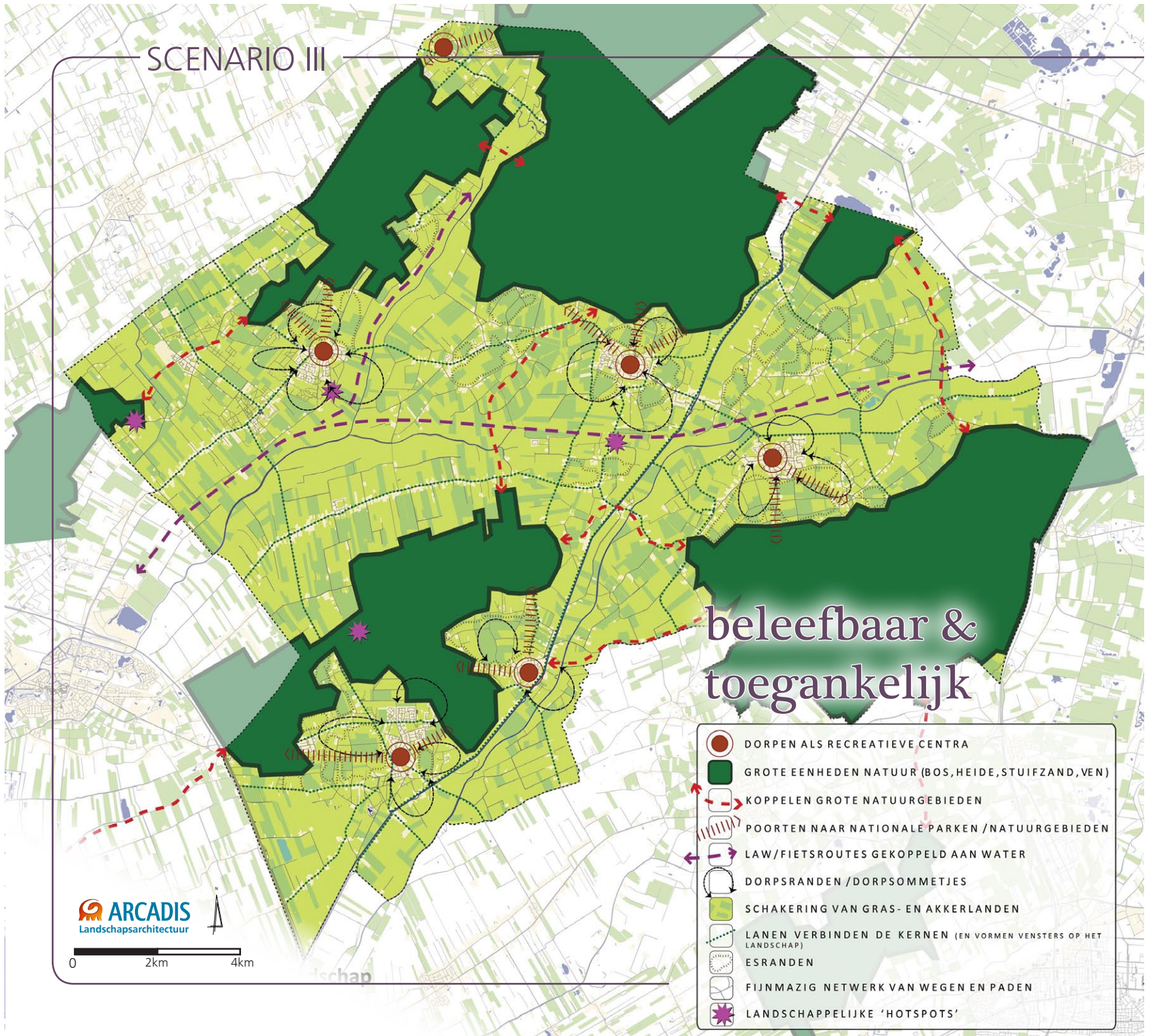
### ■ Cultuurhistorie en landschap

In open gebieden kan schaalvergroting plaatsvinden, in kleinschalige gebieden (met name rondom de kernen) versterking van het kleinschalige landschapspatroon op basis van lokale initiatieven. Landschapsbeheer door boeren of boerenmarken. Landschappelijke deelgebieden worden versterkt vanuit hun kenmerkende elementen en patronen. Dit betekent bijvoorbeeld versterken van groene linten wegdorpen, versterken authentieke boerenerven en beekdalrandbeplantingen.

### ■ Nieuwe functies

Mogelijke ontwikkeling van energielandschappen.

# SCENARIO III



beleefbaar & toegankelijk

-  DORPEN ALS RECREATIEVE CENTRA
-  GROTE EENHEDEN NATUUR (BOS, HEIDE, STUIFZAND, VEN)
-  KOPPELEN GROTE NATUURGEBIEDEN
-  POORTEN NAAR NATIONALE PARKEN / NATUURGEBIEDEN
-  LAW/FIETSRUTES GEKOPPELD AAN WATER
-  DORPSRANDEN / DORPSOMMETJES
-  SCHAKERING VAN GRAS- EN AKKERLANDEN
-  LANEN VERBINDEN DE KERNEN (EN VORMEN VENSTERS OP HET LANDSCHAP)
-  ES RANDEN
-  FIJNMAZIG NETWERK VAN WEGEN EN PADEN
-  LANDSCHAPPELIJKE 'HOTSPOTS'

## Scenario III: beleefbaar & toegankelijk landschap

De belangrijkste inspiratiebronnen en leidend principe voor dit scenario vormt de rijke cultuurhistorie van het gebied en de grote landschappelijke aantrekkelijkheid. Dit scenario is er op gericht het landschap nog meer beleefbaar te maken door verbetering van de toegankelijkheid, het versterken van ruimtelijke contrasten en het zichtbaar maken van de cultuurhistorie.

### ■ Natuur

Natuur beleefbaar en bereikbaar maken, extra impuls natuur en landschap rond dorpen. Koppelen / verbinden grote natuurgebieden (fiets, ruiter). Toegangspoorten naar de grote natuurgebieden vanuit de dorpen versterken (verzamel functie parkeren, start routes). Behoud en versterken van beleving en gebruik van water en watersystemen.

### ■ Landbouw

Verbrede landbouwbedrijven gericht op landschapsonderhoud en neveninkomsten uit recreatie; kleinschalig routenetwerk, wandelroutes over erven en door de weilanden

### ■ Recreatie, wonen en infrastructuur

Recreatie gericht op en geïnspireerd op de natuur en de cultuurhistorie van het gebied, voor eigen bewoners (dorpsommetjes) maar ook accent op aantrekken recreanten van buiten de regio. Kwaliteit van verblijfsrecreatie omhoog, versterking recreatieve functies in de dorpen (dorpen als recreatieve centra) en langs de hoofdvaart. Ontwikkelen van lange afstand wandelroutes (LAW) en fietsroutes langs de beken.

Wonen in en met uitzicht op het landschap / de natuur, rood (voor wonen, werken en recreëren) inzetten voor structuurversterking van het landschap. Doorontwikkeling van het landgoedconcept en versterking beleving en gebruiksmogelijkheden van bestaande landgoederen

Versterken van de verkeersfunctie van de hoofdwegenstructuur en ontlasten lokale wegen en parkgebieden, aanleg van meer fietspaden langs waterlopen en meer wandelpaden / dorpsommetjes.

### ■ Cultuurhistorie en landschap

Vergroten van belevingswaarde van het landschap op kleinschalig niveau., beleving verschillende landschappen, structuren en versterking beleving cultuurhistorische elementen en patronen.

### ■ Nieuwe functies

Zorg (herstel, retraite, zorghotel etc.) als potentiële groeimarkt, waarvoor landschap belangrijk is.

# SCENARIO'S





## Conclusie

Zoals in de inleiding aangegeven leiden de scenario's tot het nadenken over verschillende oplossingsrichtingen. Uiteindelijk zal een keuze tussen de scenario's leiden naar de basis van de visie. Deze keuze kan zijn voor één scenario te kiezen en deze verder uit te werken, maar kan ook betekenen voor verschillende (deel)gebieden verschillende scenario's te hanteren.

Op basis van het bestaande beleidskader, de door bewoners aangedragen projecten tijdens de Westerveldse Werkateliers en de visie van de projectgroep en de klankbordgroep is de koers uitgezet. De denkrichting van de gemeente is:

- dat natuur heel belangrijk is binnen de gemeente, maar buiten de natuurgebieden geen motor gaat zijn voor landschapontwikkeling en behoud;
- dat het kleinschalige cultuurlandschap buiten de natuurgebieden Westervelds grootste kracht is die het woon- en werkklimaat binnen de gemeente ondersteunt.

Deze denkrichting leidt tot een keuze voor keuze voor scenario II, in een combinatie met scenario III, waarbij scenario II vooral de ruimtelijke visie ondersteunt en scenario III de functionele.



A rural landscape featuring a cornfield in the middle ground, a fence line, and a large, dense tree on the right side. The sky is overcast with grey clouds. The foreground is a grassy field. The word "visie" is written in white lowercase letters in the lower center of the image.

visie

### Visie

Het landschap in Westerveld wordt over het algemeen door iedereen hoog gewaardeerd. Maar hoe zorg je als gemeente dat dat zo blijft en kan het mogelijk nog beter? De conclusies van de met de bewoners, verenigingen en klankbordgroep gehouden werkateliers vormen een belangrijk vertrekpunt voor de visie. Uit de werkateliers zijn heel veel projecten naar voren gekomen die men graag gerealiseerd zou zien. Hierop wordt in het volgende hoofdstuk (plan) teruggekomen.

Uit de projecten, die zijn aangedragen, kan geconcludeerd worden dat het vooral draait om:

- **het verder versterken van de recreatieve waarden: het gebruik en de beleving van het landschap;**
- **het behouden, herstellen en versterken van cultuurhistorische waarden;**
- **een duurzaam beheer en onderhoud van het landschap.**

Vanuit deze kerngedachte en de drie scenario's is de visie opgesteld. Binnen de scenario's zijn keuzes gemaakt, die in de visie verder worden uitgewerkt. Wat betekent de keuze concreet: wat waar behouden en wat versterken of ontwikkelen?

### Kern van de Visie: Het agrarische cultuurlandschap staat centraal

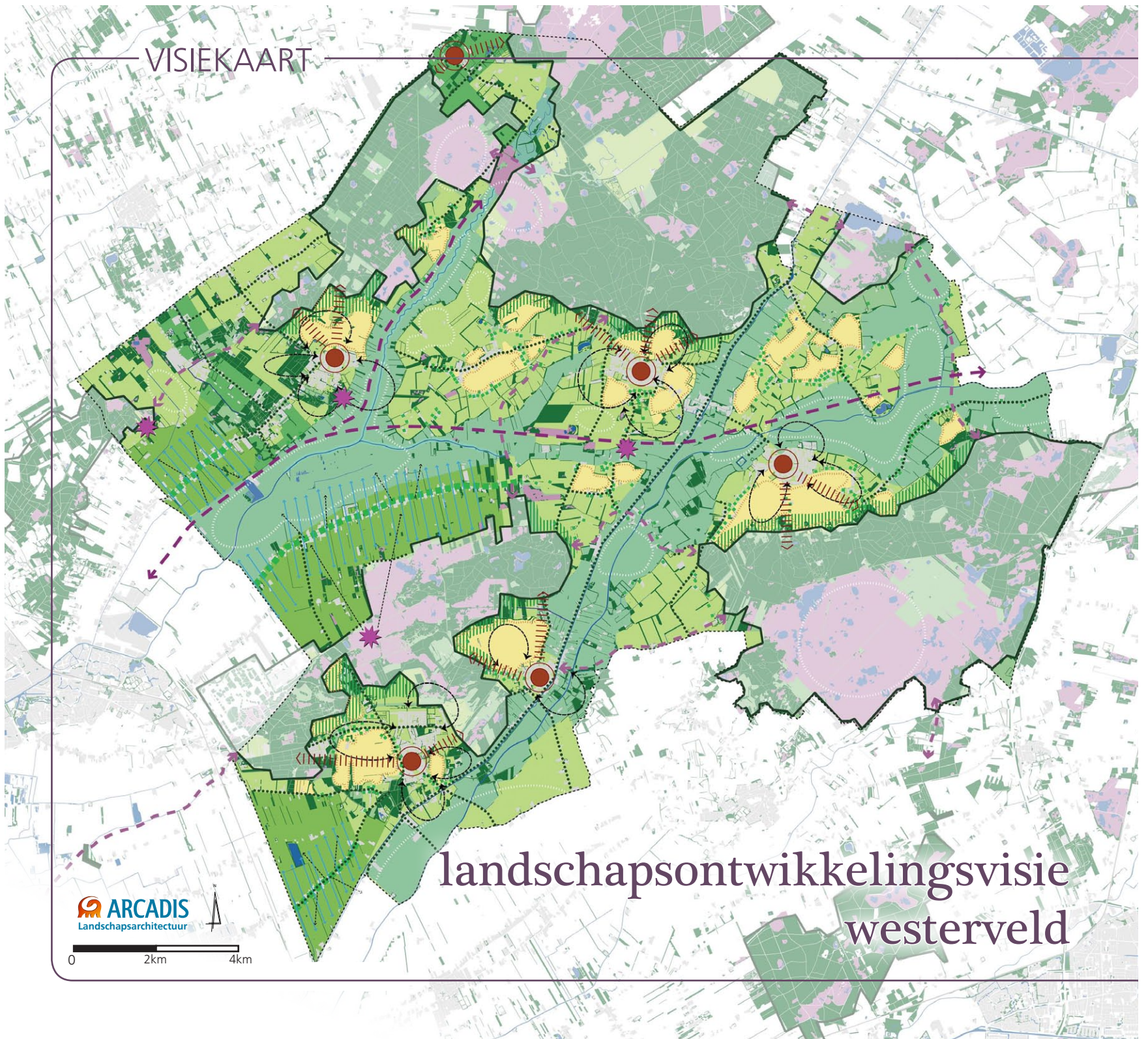
De insteek van het LOP komt vooral vanuit de scenario's economisch cultuurlandschap en beleefbaar en toegankelijk landschap. Het landschapsontwikkelingsplan zal zich vooral richten op het versterken van het agrarische cultuurlandschap (erven, linten, landschapselementen). Dit betekent niet dat aan de natuurgebieden minder waarde wordt gehecht, zeker niet. Maar voor deze gebieden is apart natuurbeleid en zijn beheerplannen om de natuurwaarden te behouden en verder te versterken. Wel is er binnen het

LOP aandacht voor zachtere overgangen tussen de natuurgebieden en het agrarische cultuurlandschap, de zogenaamde overgangszones of bufferzones. Vanuit het recreatiescenario wordt binnen het LOP vooral ingezet op extensieve recreatie rond kernen, de zogenaamde dorpsommetjes en het versterken van de landschapsbeleving; een leesbaar landschap door versterken van onderlinge verschillen. Hierbij is er aandacht voor het verschil in actieradius en beleving van fietsers, wandelaars en ruiters. Tot slot speel de recreatieve routing vanuit de kernen naar de natuurgebieden, waarbij de dorpen meer en meer een poortfunctie vervullen, een belangrijke rol evenals het verbinden van natuurgebieden onderling. Bij dat laatste kunnen ecologische en recreatieve doelen samengaan (verbindingen voor mens en dier).

Door het agrarische cultuurlandschap centraal te stellen zal de gemeente zich voor het landschapsbehoud in de toekomst nog meer richten op de landeigenaren en ondernemers in het landschap: de agrariër, de recreatieondernemer en de particuliere beheerder, zoals landgoedeigenaren. Van oudsher zijn zij, samen met de natuur behorende organisaties, de beheerders van het landschap en hun inspanningen hebben ook geleid tot het huidige, hoog gewaardeerde landschap. Agrariërs in het gebied hebben al aangegeven kansen te zien in landschapsonderhoud, waarbij de houtsnippers gebruikt zouden kunnen worden voor energieopwekking. Ook voor de andere doelen dan landschapsbehoud en onderhoud binnen het LOP kan de agrarische sector een grote rol spelen. Voor de recreatieve doelen bijvoorbeeld, zoals door de verkoop van streekeigen producten, een logeeradres bieden op het platteland (boerencamping, B&B) en activiteiten bij de boer / op het erf. En voor waterbeheerdoelen, bijvoorbeeld door laaggelegen percelen voor waterberging beschikbaar te stellen. De grootste rol zal echter liggen in diensten als grasland- en akkerrandenbeheer, onderhoud van landschapselementen, maar bijvoorbeeld ook in groene ervenprojecten.

Ook de verblijfsrecreatieve sector zal in de toekomst een steeds belangrijkere rol hebben bij behoud en ontwikkeling van het landschap. Recreatieondernemers leveren, bijvoorbeeld door gebruik te maken van het instrumentarium 'Natuurlijke Recreatie Drenthe', een belangrijke bijdrage aan het landschap, met name in de overgangszones van natuurgebieden naar cultuurgronden.

VISIEKAART



# landschapontwikkelingsvisie westerveld

 **ARCADIS**  
Landschapsarchitectuur



0 2km 4km

# Legenda

## 1. DE BASIS



### ESSEN

Behoud openheid  
Behoud en herstel randbeplantingen  
Versterken beleefbaarheid reliëf  
Omvormen grasland naar akkers  
Verzachten overgangen van natuurgebieden naar cultuurgronden door toepassing van oude cultuurgewassen en akkerrandenbeheer



### VELDGRONDEN

Uitvoering fingerende beheers en inrichtingsplannen  
Overgraasbaar maken wegen in natuurgebieden  
Verzachten overgangen van natuurgebieden naar cultuurgronden



### VELDONTGINNINGEN

Behoud en versterken afwisselend karakter van open en besloten delen  
Behoud afwisseling akkers en grasland  
Behoud onregelmatig verkavelingspatroon  
Behoud en versterken ontginningssassen en ervenclusters



### BEEKDALEN

Behoud en versterken openheid beekdalen  
Behoud en herstel beekdalrandbeplantingen  
Hermeandering van beken en natuurontwikkeling (uitvoering Kaderrichtlijn Water (KRW) doelen)  
Behoud en versterking opstreekende verkaveling  
Behoud microreliëf



### WEGDORPENLANDSCHAP VAN LAAGVEENONTGINNINGEN

Versterken verkavelingspatroon van smalle diepe percelen  
Versterken contrast tussen open en besloten delen?  
Versterken bebouwinglinten met groen  
Behoud doorzichten vanuit linten naar het landschap



### ONTGINNINGSKOLONIE LANDSCHAP

Herstellen en vergroten beleefbaarheid planmatige ruimtelijke structuur van ontginningssassen, grote bospercelen, verbindingwegen en waterlopen  
Handhaven en versterken historische bebouwingsstructuur en landschapstructuur



### BEKEN & HOOFDVAART



### HEIDE & VENNEN

## 2. RUIMTELIJKE STRUCTUUR



BEHOUDEN ONTWIKKELING VAN BOS, HOUTWAL, HOUTSINGEL



BEHOUDEN VERSTERKEN OPEN GEBIED



VERSTERKEN VERKAVELINGSPATROON



HERSTELLEN HISTORISCHE WATERLOPEN



BEHOUDEN LANEN



BEHOUDEN & VERSTERKEN HISTORISCHE, 'GROENE' ERVEN



VERSTERKEN GROENE LINTEN WEGDORPEN



BEHOUDEN DOORZICHTEN VANUIT LINT OP LANDSCHAP



BEHOUDEN & VERSTERKEN BEEKDALRANDBEPLANTING

## 3. FUNCTIONELE STRUCTUUR



DORPEN ALS RECREATIEVE CENTRA VERSTERKEN



KOPPELEN ROUTES TUSSEN GROTE NATUURGEBIEDEN



VERSTERKEN POORTFUNCTIE NAAR NATIONALE PARKEN / NATUURGEBIEDEN



ONTWIKKELEN LAW/FIETSRUTES LANGS GROTE WATERLOPEN



VERZACHTEN / HERSTELLEN & UITBREIDEN DORPSOMMETJES



BEEKDALEN: VASTHOUDEN & BERGEN VAN WATER



CONSOLIDEREN GROTE EENHEDEN NATUUR (BOS, HEIDE, STUIFZAND, VEN)



VERZACHTEN OVERGANGEN NATUUR NAAR CULTUURGRONDEN



GEMEENTEGRENS WESTERVELD



LANDSCHAPPELIJKE 'HOTSPOTS'



HERMEANDERING BEKEN



NATUURZONE LANGS BEKEN (KRW)



HERSTEL HISTORISCHE WATERLOPEN



OPEN MAKEN RANDEN

VISIE





## De visiekaart

De visie is verbeeld in een kaartbeeld. De Visie(kaart) is opgebouwd uit drie lagen. De basis van de kaart wordt gevormd door de onderscheiden landschapstypen. Per landschapstype is de landschappelijke ontwikkelingsvisie aangegeven: waar wat te behouden, versterken of ontwikkelen. Als input hiervoor zijn ook de waarderingskaarten uit de kadernota gebruikt. De tweede laag van de kaart wordt gevormd door de ruimtelijke structuren. Hieronder vallen de mate van openheid of beslotenheid, verkavelingspatronen, reliëf, bebouwingsstructuren en oriëntatiepunten).De derde, bovenliggende laag is die van de functionele structuren als routes, zicht(lijnen) en verbindingen. Dorpsommetjes behoren bijvoorbeeld tot deze laag.

## De basis

### Essen/Esdorpen

De essen van Westerveld zijn nog relatief gaaf en zowel landschappelijk, historisch als aardkundig waardevol. Ze genieten dan ook een hoge mate van bescherming. De landschapsvisie is gericht op behoud en waar nodig herstellen van de openheid op de essen en behoud en herstel van de randbepantingen rondom de essen. De beleving van de essen heeft ook in grote mate te maken met de padenstructuur over de essen, het materiaalgebruik op de paden en het grondgebruik op de essen. De essen zijn van oudsher akkers. Nu zien we op sommige plekken graslanden met grazende koeien. Een beeld dat je eerder in het beekdal zou verwachten. Het streven is dan ook om meer akkerbouw te stimuleren en liefst ook met oude cultuurgewassen. Akkerrandenbeheer of de aanleg van struweelranden en poelen kan voor een gewenste zachtere overgang of buffer richting de naastgelegen natuurgebieden zorgen. Bloemrijke akkers, akkerranden of overhoeken zijn tevens aantrekkelijk voor vlinders en bijen.

De paden over de essen zijn bij voorkeur zandpaden of paden met gebakken klinkers, in plaats van de betonstenen die er nu veelal liggen. Herstel van paden over de essen is gewenst, waarbij de beleving van het reliëf het sterkst is. Tot slot is een goede landschappelijk inpassing van de randen van de esdorpen van belang bij versterking van de essen en de beleving ervan.

### Veldgronden

Bestonden de veldgronden zo'n honderd jaar geleden nog vooral uit stuifzand en heide, nu is het vooral bos en heide. Ook komen er nog steeds veel vennen voor, hoewel de gebieden over het algemeen met steeds verdergaande verdroging te maken hebben. De visie van het LOP is gericht op het consolideren van deze gebieden door uitvoering en navolging van fingerende beheer- en

VISIE



inrichtingsplannen. Wel wordt in de visie aandacht gevraagd voor het verzachten van de overgangen tussen de natuurgebieden en cultuurgronden, door aanleg van struweelranden en bloemrijke akkers of akkerranden.

## **Beekdalen**

Beekdalen komen in verschillende gedaantes voor binnen de gemeente. Zo is het beekdal van de Vledder Aa een gaaf voorbeeld van een nog redelijk geconserveerd cultuurlandschap met beekdalrandbeplantingen en houtwallen haaks hierop. De visie richt zich op het behoud en waar mogelijk versterken van beekdalrandbeplantingen, vooral rond Wapse, Diever, Dwingeloo en Eemster. Wel moet voorkomen worden dat de randen zo dicht worden, dat er geen zicht op het beekdal meer mogelijk is.

In de Wapserveense Aa is een meer grootschalige openheid die bedreigt wordt door het uitgroeien en aan elkaar groeien van petgat- en broekbosjes. Bij de Dwingelerstroom wordt de uitgestrekte openheid onderbroken door wegbeplanting in het beekdal. De visie is hier gericht op herstel van de openheid. Dat betekent niet dat alle bos in het beekdal moet verdwijnen, maar dat hun omvang wordt beperkt en dat ertussen voldoende zichtlijnen open blijven. Wegen in het beekdal moeten onbeplant blijven.

De meeste beekdalen hebben een agrarische functie. Het gebruik als gras- en hooiland, dat past bij het natte milieu, wordt gestimuleerd. Daarnaast is de visie gericht op behoud en versterking van de karakteristieke, smalle, opstreckende verkaveling en het (micro)reliëf. Bij beekdalen met een natuurfunctie wordt hermeandering van de beken voorgestaan. Bij beekdalen in agrarisch gebied wordt alleen een smalle natuurzone langs de waterlijn aangelegd.

## **Veldontginningen**

De veldontginningen, die liggen tussen de esgronden of veldgronden en de beekdalen in, hebben een zeer diverse verschijningsvorm. Zo hebben de veldontginningen bij Vledderveen een ander karakter dan die rondom Wapse. Dit heeft te maken met de ondergrond (bodem), maar ook met de periode van ontginning. Het is belangrijk deze verschillen te onderkennen, te behouden en te versterken. Het afwisselende karakter van open en besloten delen moet behouden en versterkt worden. Dit geldt ook voor de afwisseling in bouw- en grasland en het onregelmatig verkavelingspatroon.

Landschapontwikkeling moet zich binnen de veldontginningen vooral richten op het versterken van de ontginningsassen en ervenclusters. Dit betekent concreet het versterken van laanbeplanting, erfbeplantingen en inpassing van bebouwing. Gebieden met een middelmatige gaafheid zijn als eerste aan de beurt, omdat hier het meeste resultaat is te behalen. De jonge veldontginningen vormen ook de gebieden die nog het meest in beweging zijn. Bij nieuwe bedrijven of woningen moet goed gekeken worden naar de beeldkwaliteit en de landschappelijke inpassing.

VISIE



## **Wegdorpenlandschap**

Aan de zijde van de esgronden en veldgronden is de grens met de beekdalen scherp door het voorkomen van beekdalrandbeplantingen en steilranden. Aan de zijde van de wegdorpen is de overgang naar het beekdal juist veel geleidelijker, zachter en opener, zoals de overgang van Wapserveen naar de Wapserveense Aa. Dit verschil moet behouden blijven.

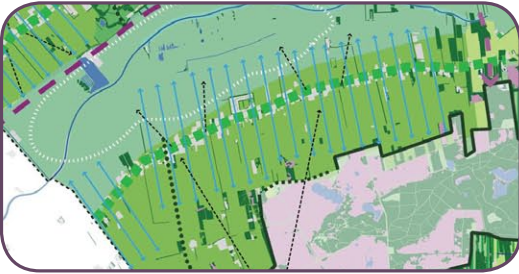
Belangrijkste structuurdragers in het wegdorpenlandschap zijn de bebouwingslinten van de wegdorpen. Deze linten kunnen versterkt worden met toevoeging van landschapselementen als bomen/fruitbomen langs de weg en groen (bomen/hagen) op de erven. Behoud en versterken van doorzichten vanuit lint op het open landschap achter het lint is hierbij wel van groot belang.

Het oorspronkelijke verkavelingspatroon van smalle, diepe percelen moet versterkt worden. Op de overgangen met veldgronden kunnen contrasten tussen open en besloten delen door herstel en aanleg houtwallen en bosschages verbeterd worden. In het algemeen wordt voor het wegdorpenlandschap juist ingezet op het behouden en versterken van het open karakter, in contrast met de meer besloten en kleinschaliger esdorpenlandschappen.

## **Ontginningskolonielandschap**

Met aanwijzing van het erfgoed van de Maatschappij van Weldadigheid op de (voorlopige) werelderfgoedlijst (Unesco) is duidelijk dat het hier om een uniek landschap gaat, dat behouden moet blijven en waar mogelijk hersteld moet worden. Het gaat hierbij om het herstellen en vergroten van de beleefbaarheid van de ruimtelijke samenhang en de planmatige opzet van ontginningsassen, grote bospercelen, verbindingswegen en waterlopen. Daarnaast is handhaven en versterken van de historische bebouwingsstructuur en landschapsstructuur van belang.

# VISIE



## De ruimtelijke structuur

De ruimtelijke visie met betrekking tot de ontwikkeling van het Westerveldse landschap is vooral gericht op het versterken van de ruimtelijke verschillen tussen landschapstypen en dan met name het versterken van de overgangen tussen dichte, halfopen, en open gebieden. In de vorige paragraaf zijn de specifieke ruimtelijke maatregelen per landschapstype aangegeven.

Het LOP richt zich op het behoud en versterken van open gebieden: de beekdalen, de heideterreinen en de essen. Beleving van het voorkomende reliëf hoort daar ook bij. Een mooi voorbeeld is het voorstel om het zicht vanaf Holtingerveld (Havelterberg) naar het beekdal Wapserveense Aa weer te herstellen door de randen van het Holtingerveld opener te maken. Hierdoor is er in de toekomst vanaf de heidevelden op de stuwwal weer zicht op het beekdal en andersom.

Daarnaast richt het LOP zich op het behoud en herstel van het kleinschalige cultuurlandschap door behoud en ontwikkeling van bosjes, houtwallen en houtsingels. Erven in het buitengebied zijn heel belangrijk voor de landschapsbeleving. Voorbeelden van recente aanpak van erven in ervenprojecten, waarbij erven weer een authentieke invulling krijgen met hagen en fruitbomen en elementen als oude landhekken, laten zien dat hier veel winst voor de ruimtelijke kwaliteit mee te behalen is.

Lanen als verbindingen tussen de dorpen en ter versterking van lijnvormige structurelementen in het landschap zoals de hoofdvaart, moeten behouden blijven en waar mogelijk versterkt worden. Behalve in de beekdalen. Door de laanbomenstructuur daar te onderbreken wordt recht gedaan aan de beleving van de openheid van het beekdal.

Er komen binnen Westerveld veel cultuurhistorisch waardevolle elementen voor, maar deze worden niet overal of niet door iedereen zo beleefd. Herstel van de elementen en versterken van de beleving, zodat deze elementen voor een ieder weer gaan leven is een belangrijk doel binnen het LOP. Mensen voelen zich verbonden met de historie van hun voorouders. Door dingen beter te zien, en te snappen zal de waardering voor het landschap toenemen. Voorbeelden voor projecten binnen deze doelstelling zijn herstel van historische waterlopen als het Boervaartje bij Uffelte en de Westerbeeksloot bij Wilhelminaoord. Een ander voorbeeld is het meer ruimtelijk accentueren van de Wittesheuvel bij Wittelte. Dit is een restant van een vroegere kasteelberg.

Het LOP geeft ook het belang van verkavelingspatronen aan in de herkenning van de verschillende landschappen. Met name het karakteristieke verkavelingspatroon van de wegdorpenlandschappen, met de smalle, diepe percelen, is op veel plaatsen verdwenen door herverkaveling en dempen van sloten. Herstel staat hier voorop.

# VISIE





## Functionele structuur

De visie op de functionele structuur van het landschap komt voort vanuit de kerngedachte van het scenario beleefbaar en toegankelijk landschap. Het LOP staat voor verbinden, beleven en begrijpen (en daardoor nog meer waarderen).

## Verbinden

Vanuit de kernen moet men het landschap direct kunnen beleven en bereiken. Het LOP zet dan ook in op het behouden en ontwikkelen van dorpsommetjes, korte routes vanuit de dorpen door het buitengebied, waar mogelijk gekoppeld aan historische verbindingen (als kerkpaden). De samenhang tussen de onderdelen van het esdorpenlandschap, dorpen met brink, essen, veldgronden en beekdalen, zijn met de dorpsommetjes ook goed beleefbaar te maken.

De dorpen zouden als recreatieve centra in het landschap versterkt kunnen worden door de poortfunctie naar de aangrenzende natuurgebieden te verbeteren. De dorpen als verzamel- en parkeerplek en startpunt van routes. Dit biedt ook betere toekomstperspectieven voor de horeca in de dorpen.

De beken doorsnijden het Westerveldse landschap. Door fietspaden evenwijdig aan de beken aan te leggen, bijvoorbeeld langs de Dwingelerstroom en Wapserveense Aa, voert het water de recreant mee langs de Westerveldse landschappen. Zo ontstaan er nieuwe verbindingen, los van de doorgaande wegen tussen de dorpen.

## Beleven

Met betere verbindingen zal de beleving van het landschap toenemen. Op plekken waar vanuit landschappelijke oogpunt veel beleven valt, door bijvoorbeeld dicht bij elkaar liggen van verschillende gave landschapstypen, een bijzonder doorzicht of een bijzonder cultuurhistorisch punt, wordt voorgesteld een landschappelijke "hot-spot" te maken. Een punt dat uitnodigt tot stoppen (auto, fiets, wandel) en waarnemen, met een eenvoudige inrichting van een informatievoorziening en zit/rustgelegenheid. Op de visiekaart zijn enkele opties voor hot-spots aangegeven, zoals bij de entree van landgoed Eese nabij de Schipsloot, Het hunebed op de Havelterberg, het rand van het beekdal van de Vledder Aa bij Vledder en het beekdal tussen Oldendiever en Wittelte.



A photograph of a brown and white cow standing in a lush green field. The cow is positioned on the left side of the frame, facing right. The background is a vast, uniform green field. The text 'uitvoeringsprogramma' is overlaid in white on a dark purple gradient bar at the bottom of the image.

uitvoeringsprogramma

UITVOERINGSPROGRAMMA

uitvoeringsprogramma

In het plan komen twee dingen samen: enerzijds de ideeën en wensen vanuit het gebied, die zijn verzameld tijdens de werkateliers in Dwingeloo, Havelte en Diever en die met de klankbordgroep en anderzijds de vertaling van de maatregelen uit de visie. Dit hoofdstuk geeft een beeld van de meest gesteunde ideeën. Natuurlijk kan niet alles en ook niet alles tegelijkertijd worden opgepakt. In overleg met de projectgroep is daarom een uitvoeringsprogramma opgesteld met een selectie van een aantal kansrijke projecten. Naast concrete uitvoeringsprojecten, kan het hier ook gaan om een nadere studie of een pilotproject. In het uitvoeringsprogramma zijn de voorgestelde projecten uitgewerkt en is gekeken naar de kosten en samenwerking met andere partijen.

## Uitvoeringsprogramma

In overleg met de projectgroep is een uitvoeringsprogramma opgesteld voor de komende jaren. De basis voor dit uitvoeringsprogramma is gelegd tijdens de drie sessies met de bewoners in het gebied in het voorjaar van 2011 en tijdens de werksessie met de klankbordgroep, ook in het voorjaar van 2011.

Een belangrijk onderdeel van het realiseren van het uitvoeringsprogramma vormt het proces. Om het uitvoeringsprogramma te kunnen realiseren wordt een proces voorgesteld waarin burgerparticipatie een belangrijke rol krijgt. Burgers krijgen de kans hun ideeën in te brengen en/of mee te helpen tijdens de uitvoering. Ook het inzetten van lokale bedrijven is een optie. Dit wordt per project bekeken.

Het uitvoeringsprogramma van het LOP bestaat uit een beschrijving van de projecten met een korte toelichting en een inschatting van de kosten per project en een indicatie van mogelijke partners.

De projectenlijst is onderverdeeld in een aantal categorieën: studieprojecten, uitvoeringsprojecten, gebiedsprojecten en pilotprojecten (niet op de kaart aangegeven).



STUDIEPROJECTEN



## Studieprojecten

### 1. Studie naar kwaliteit en gaafheid van essen in gemeente Westerveld.

Een groot gedeelte van het landschap in de gemeente Westerveld behoort tot het Esdorpenlandschap. Een belangrijk onderdeel van dit landschapstype vormen de essen rondom de oude esdorpen.

In de gemeente Westerveld liggen veel essen met veel verschil in kwaliteit. Als basis voor het opstellen van diverse projecten wordt een studie naar de gaafheid van de verschillende essen voorgesteld.

Deze studie zou door de gemeente zelf opgepakt kunnen worden, bijvoorbeeld door een stageplek aan een vakgerichte hogeschool aan te bieden. Gedeeltes van de studie kunnen dan door de stagiair gedaan worden. De studie zal in samenspraak met Landschapsbeheer Drenthe en de provincie uitgevoerd moeten worden.

Inschatting van de kosten: € 10.000,-

### 2. Studie Dorpsommetjes.

Tijdens de bijeenkomsten met de bewoners is veel gesproken over het aanwezig zijn van dorpsommetjes rondom de meeste dorpen. Meestal zijn er wel routes en paden bekend, maar zijn de routes niet meer bereikbaar door bijvoorbeeld slecht onderhoud of vanwege een andere reden.

Er zou eerst gekeken moeten worden wat er aan bestaande informatie, routes etc. is. Ook de knelpunten kunnen zo in beeld worden gebracht. Hiervoor is veel overleg nodig met de dorpen. Daarna wordt een herstelplan opgesteld met een aantal voorbeeldprojecten zoals het dorpsommetje Vledder. De studie zal voornamelijk in samenspraak met de dorpen moeten plaatsvinden.

Inschatting van de studiekosten: € 10.000,-

Inschatting van de aanlegkosten voor alle dorpsommetjes : € 50.000,-

### 3. Studie naar oorlogserfgoed

Binnen de gemeente Westerveld is een ruime hoeveelheid aan oorlogserfgoed aanwezig. Voorbeelden hiervan zijn: Vliegheest Havelterberg, Darp, onderduikershollen, smalspoor, loop- en tankgraven langs de Drentse Hoofdvaart en schijnvliegveld Diever/Wateren. Er is behoefte aan een totaaloverzicht van het aanwezige oorlogserfgoed. De hiervoor benodigde inventarisatie kan door de gemeente zelf worden uitgevoerd, eventueel in samenspraak met een aantal organisaties die zich veel met de oorlog bezig houden.

Inschatting van de kosten: € 7.500,-

# UITVOERINGSPROGRAMMA





## **Uitvoeringsprojecten**

### **4. Esranden aanbrengen/ herstellen en versterken incl. tegengaan verrommeling Eursinger Es (Oostzijde) en Uffelter Es (Westzijde).**

Na de studie naar de gaafheid van de essen kan dit een van de eerste projecten zijn. Het is nodig om de verrommeling van de oostzijde van de Eursinger Es, bij Havelte aan te pakken. Gedacht wordt om de bebouwing 'in te pakken' in een ervenproject waarbij erfbepanting een belangrijke rol speelt om een eenduidige esrand te creëren.

De benodigde maatregelen aan de westzijde van de Uffelter Es bestaan voornamelijk uit het uit het zicht houden van een rommelige rand en het inpakken van bebouwing in bepanting.

Inschatting van de aanlegkosten: € 50.000,-

### **5. Herstelplan Es tussen Dwingeloo en Lhee**

Het middelste gedeelte van deze es is zeer rommelig. Het centrale gedeelte is volgebouwd, ook staan er bomen langs de weg over de es. Voor het herstel van met name het middelste gedeelte van de es zal een apart project op moeten worden opgesteld. De bebouwing kan niet meer worden verwijderd, maar het weghalen van de bomen zou de openheid op de es gedeeltelijk weer terug brengen. De gemeente hanteert hiervoor een z.g. uitsterf beleid. Dit betekent dat bomen die op een natuurlijke wijze (storm, ziekte, aanrijding enz.) dood gaan niet meer worden vervangen.

Inschatting van de aanlegkosten: € 30.000,-

# UITVOERINGSPROGRAMMA

6

6

6

6

7

7

7

6

6

6



## **6. Bijenproject: aanplant oude, streekeigen soorten, bloemrijke akkers langs (es) randen en op overhoeken.**

Vanuit de sessies met bewoners werden veelal bijenprojecten genoemd. Dit kan bijvoorbeeld langs (es) randen en op diverse overhoeken opgepakt worden. Bij de aanplant langs de es moet worden gekeken welke soorten daarvoor geschikt zijn. Het moeten bij voorkeur, inheemse soorten zijn waar bijen en vliesvleugeligen ook bij gebaat zijn. Het project kan samen met een aantal imkers opgepakt worden.

Inschatting van de aanlegkosten: € 15.000,-

## **7. Op aantal plaatsen bosjes en beplanting in beekdalen weghalen**

Om de leesbaarheid van het landschap in de gemeente Westerveld te vergroten, is het belangrijk dat de beekdalen herkenbaar in het landschap liggen. Het gaat hierbij met name om de benedenstroomse delen van beekdalen van de Wapserveense Aa en de Dwingelersroom. Hier zijn plaatsen waar de beplanting tot in de beekdalen staat. Dit zorgt voor een rommelige indruk en een minder leesbaar landschap.

Langs de provinciale weg tussen Havelte en Vledder is onlangs laanbeplanting in het beekdal van de Wapserveense Aa geplant. Ook deze beplanting zal worden verwijderd voor een betere leesbaarheid van het landschap.

Inschatting van de aanlegkosten: € 25.000,-

# UITVOERINGSPROGRAMMA



## **8. Overgangszone noordranden Holtingerveld, herstel heide**

De noordrand van het Holtingerveld is dichtgegroeid waardoor het zicht vanaf de Havelterberg naar het beekdal en andersom, niet meer mogelijk is. Het voorstel is om deze dichtgegroeide rand te doorbreken en te combineren met heideherstel. Niet alle beplanting hoeft te worden gekapt, maar op plekken zal de noord-zuid verbinding hersteld moeten worden door het gebied opener te maken. Voor dit project zou een samenwerking gezocht moeten worden met de bestaande projectgroep Holtingerveld.

Inschatting van aanlegkosten: € 75.000,-

## **9. Herstelproject Erven Overcinge, Eursinge en Busselte (beschermd dorpsgezicht)**

Nabij het landgoed Overcinge bevinden zich veel karakteristieke erven en buitenplaatsen welke in aanmerkingen komen voor een ervenherstelproject. Hierbij wordt gedacht aan het planten van karakteristieke erfbeplanting, hagen en (fruit) bomen. Bewonersparticipatie is een belangrijk onderdeel voor ervenprojecten. Landschapsbeheer Drenthe heeft veel ervaring met soortgelijke projecten.

Inschatting van studiekosten: € 10.000,-

Inschatting van aanlegkosten: € 50.000,-

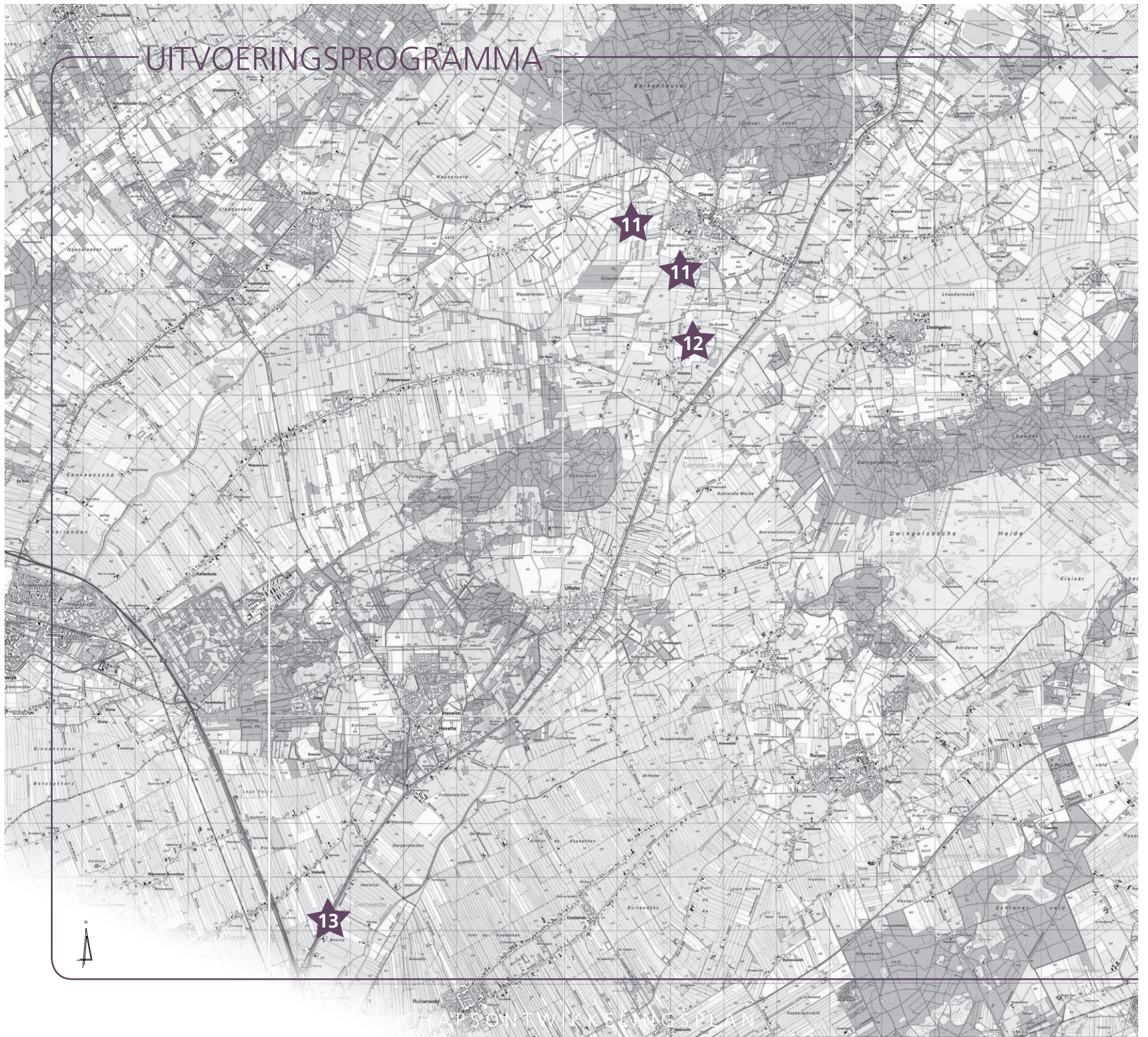
## **10. Herstelproject erven Dwingeloo – Westeinde (beschermd dorpsgezicht)**

Ten zuiden van Dwingeloo, richting buitenplaats Oldengaerde, bevindt zich nog een aantal erven die voor erfherstel in aanmerkingen komen. Hierbij wordt gedacht aan het planten van karakteristieke erfbeplanting, hagen en (fruit) bomen. Bewonersparticipatie is een belangrijk onderdeel voor ervenprojecten. Landschapsbeheer Drenthe heeft veel ervaring met soortgelijke projecten.

Inschatting van studiekosten: € 5.000,-

Inschatting van aanlegkosten: € 30.000,-

# UITVOERINGSPROGRAMMA



## 11. Herstelproject Erven Oldendiever – Kalteren

Ten zuiden van Diever, bevindt zich een gebied waarin een aantal erven aanwezig zijn, die voor erfherstel in aanmerking komen.

Hierbij wordt gedacht aan het planten van karakteristieke erfbeplanting, hagen en (fruit) bomen.

Bewonersparticipatie is een belangrijk onderdeel voor ervenprojecten. Landschapsbeheer Drenthe heeft veel ervaring met soortgelijke projecten.

Inschatting van studiekosten: € 10.000,-

Inschatting van aanlegkosten: € 50.000,-

## 12. Zichtbaar maken Wittesheuvel

De Wittesheuvel nabij Wittelte is een voormalige motte. Een motte is een vroeg-middeleeuwse kunstmatige heuvel of kasteelberg waarop een donjon (woontoren), burcht of een verdedigingswerk werd aangelegd. Onduidelijk is of in Drenthe op de mottes permanente bewoning heeft plaatsgevonden, of dat men er zich alleen op terugtrok in tijden van conflicten.

De Wittesheuvel is inmiddels een rijksmonument, maar niet echt opvallend in het landschap. Voorstel is om de heuvel beter zichtbaar te maken en ook wat meer te vertellen over de heuvel door informatiebordjes te plaatsen. Het opstellen van de plannen hiervoor zal in nauw overleg met de Rijksdienst voor het Cultureel Erfgoed, landeigenaren en omwonenden gebeuren.

Inschatting van aanlegkosten: € 30.000,-

## 13. Versterken bebouwinglinten door aanplant/herstel groen Veendijk.

Het bebouwinglint Veendijk is gelegen aan de rand van de gemeente, vlak voor de onderdoorgang van de snelweg A32. Het bebouwinglint is ruim opgezet waardoor er veel ruimte is voor het aanbrengen van een groene kwaliteitsslag in dit lint. De doorzichten langs de bebouwing naar de achterliggende weiden zijn ruim aanwezig.

Voorgesteld wordt om een eenduidige laanbeplanting aan te brengen in combinatie met een ervenproject. Bewonersparticipatie is een belangrijk onderdeel voor ervenprojecten. Landschapsbeheer Drenthe heeft veel ervaring met soortgelijke projecten.

Inschatting van studiekosten: € 5.000,-

Inschatting van aanlegkosten: € 30.000,-

# UITVOERINGSPROGRAMMA

15

17

14





#### **14. Versterken bebouwinglinten door aanplant/herstel groen Nijensleek.**

Het bebouwinglint Nijensleek is een bebouwinglint met een stenig karakter. Het lint is vrij vol gebouwd en biedt slechts op beperkte plekken het karakteristieke doorzicht naar de achtergelegen weiden.

Om het lint een zachter karakter te geven, wordt voorgesteld het lint aan te planten. Dit kan door het planten van bomen en/of het plaatsen van erfbeplanting bij particulieren. Bewonersparticipatie is een belangrijk onderdeel voor ervenprojecten. Landschapsbeheer Drenthe heeft veel ervaring met soortgelijke projecten.

Inschatting van studiekosten: € 5.000,-

Inschatting van aanlegkosten: € 30.000,-

#### **15. Landweer Zorgvlied**

Waarschijnlijk was de landweer van Elsloo in de tachtigjarige oorlog al aanwezig. Deze landweer, die op de grens tussen Friesland en Drenthe loopt, ligt er bij Elsloo en Zorgvlied over een lengte van driehonderd meter nog zo origineel mogelijk bij, echter dient er wel het nodige onderhoud te worden uitgevoerd.

Dit onderhoud kan uitgevoerd worden door vrijwilligers in overleg met landschapsbeheer Drenthe en Landschapsbeheer Friesland.

Inschatting van aanlegkosten: € 10.000,-

#### **16. Onderhoud en herstel grafheuvels (niet op kaart)**

Naast de 44 grafheuvels (2000 – 5000 jaar oud) die worden onderhouden via Landschapsbeheer Drenthe, zijn er binnen de gemeente Westerveld nog een aantal grafheuvels met de nodige onderhoudsachterstand. Voorstel is om te inventariseren welke grafheuvels herstel nodig hebben en welke onderhoud nodig hebben.

Inschatting van aanlegkosten en onderhoudskosten: € 25.000,-

### **Hotspots (uitwerking vertelpunten landschap)**

#### **17. Ingang Eese, nabij Schipssloot, incl. bruggetje**

Nabij de ingang van landgoed De Eese, is een ideale plek om iets te vertellen over de landschappen van de gemeente Westerveld. Door de aanleg van een nieuwe brug krijgt de ingang van het landgoed extra aandacht.. In de buurt van deze brug kan de hotspot nader worden uitgewerkt.

Inschatting van aanlegkosten, incl. nieuwe brug : € 75.000,-

# UITVOERINGSPROGRAMMA

18

20

19



## **18. Uitkijkpunt beekdal nabij Vledder -> Wapserveen**

Bij Vledder, net buiten het dorp aan de doorgaande weg richting Wapse, ligt een mooie locatie gelegen die een prachtig uitzicht biedt over een aantal landschapstypen. Het vergezicht over de middenloop van de Vledder Aa, langs de coulissen beplanting van dit beekdal, richting de toren van Steenwijk is prachtig. Op deze plek wordt een uitkijkpunt vormgegeven en ingepast in het landschap. Hierbij wordt gedacht aan een info bord wat iets vertelt over het landschap en wat er op die plek kan worden gezien. Het info bord kan ook een ronde, platte steen zijn met daarop de horizonlijn geografeerd. Daarbij kan een zitplek worden aangelegd als rustpunt.

Inschatting van aanlegkosten: € 25.000,-

## **Gebiedsprojecten**

### **19. Gebiedsontwikkeling Wapserveen (wegdorpenlandschap incl. groenherstel-geriefbosjes, beekrandherstel, open maken natuurgebied, natuurvriendelijke oevers, inpassen fiets- en wandelpaden).**

De maatregelen en projecten die in Wapserveen voorgesteld worden, zijn van dusdanige omvang, dat er voorgesteld wordt hier een gebiedsontwikkeling uit te voeren. Deze gebiedsontwikkeling bestaat uit de volgende onderdelen:

In het dorp zelf wordt het groen hersteld en worden ook de oorspronkelijke geriefbosjes aangeplant. Aan de noordzijde van het dorp wordt gezocht naar de oorspronkelijke beekrand met de Wapserveense Aa, deze zal herkenbaar worden gemaakt in het landschap door hem aan te planten.

Om doorzichten te verkrijgen wordt voorgesteld om het natuurgebied ten noorden van het dorp, aan de Wapserveense Aa, opener te maken. Tevens is de wens vanuit de bewoners geuit om een gecombineerd fiets-, wandelpad aan te leggen nabij de Wapserveense Aa. Voorgaande leidt tot een integraal gebiedsproject voor het dorp Wapserveen.

Inschatting van studiekosten: € 15.000,-

Inschatting van aanlegkosten: € 100.000,-

### **20. Project dorpsranden Diever, inpassen westelijke nieuwbouw. Verschillende veldontginningen.**

Aan de westrand van Diever, is en wordt nog veel gebouwd aan een uitbreidingswijk. Deze uitbreidingswijk raakt meerdere soorten landschapstypen aan de west en zuidwestzijde van Diever. De manieren van inpassing van nieuwbouw in het landschap kan worden gecombineerd in dit totaalproject.

Er wordt een inpassingsplan gemaakt met voorbeelduitwerking per landschapstype voor Diever, dat model kan staan voor de inpassing van nieuwbouw in de gemeente.

Inschatting van studiekosten: € 7.500,-

Inschatting van aanlegkosten: € 50.000,-

# UITVOERINGSPROGRAMMA PILOTPROJECTEN



## Pilotprojecten

### **21. Verblifsrecreatie nieuwe motor voor herstel en vernieuwing van het landschap**

De bedoeling van deze pilot is om investeringen van de verblifsrecreatie in uitbreiding aan te grijpen om ook een impuls aan het landschap te geven. Dit betekent dat wanneer een camping, manege, etc. in de gemeente komt met een aanvraag van uitbreiding, een gedeelte van deze investering gereserveerd moet worden om een impuls aan de omgeving te geven. Dit kan bijvoorbeeld door een percentage van de uitbreidingsom te reserveren voor landschapsprojecten. Ook kan dat door de uitbreiding goed in te passen en landschapsherstel fysiek mee te nemen in de aanvraag. Er zijn hiervoor geen kosten opgesteld, de kosten komen vanuit de investeerders zelf.

### **22. Grondgebonden landbouw actief en bewust 'aardbolstoffeerder' (incl. beheer en onderhoud)**

Met (een vertegenwoordiging van) de landbouw in de gemeente kunnen afspraken gemaakt worden over de wenselijke gewassenteelt in de gemeente per locatie. Daarnaast kunnen met de landbouw afspraken gemaakt worden over het wenselijk beheer en onderhoud op plekken. Dit met als doel het landschap en de leesbaarheid van het landschap te versterken.

Inschatting van studiekosten: €10.000,-

# FINANCIERING



## Financiering

De realisatie van het uitvoeringsprogramma kost veel geld. De looptijd van een LOP is 10 jaar, de uitvoering van de projecten zal ook over die 10 jaar uitgesmeerd moeten worden. Een groot gedeelte van de financiering zal ten laste van de reguliere begrotingen komen, gemeentelijk maar ook provinciaal. Daarnaast is de inzet van Landschapsbeheer Drenthe een goede optie. Zij hebben veel ervaring met uitvoeringsprojecten in het landschap.

Daarnaast lenen zich een aantal projecten goed voor een wat alternatieve financieringsconstructies. Tot slot is bewonersparticipatie een goede optie om onderhouds- en herstelwerkzaamheden uit te voeren. Ook bij de ervenherstelprojecten spelen bewoners een belangrijke rol tijdens de uitvoering.

# TOT SLOT





# aan de slag!

*Met het tot stand komen van dit Landschapsontwikkelingsplan heeft de gemeente Westerveld een prima handvat waar het de komende 10 jaar mee vooruit kan. Het plan biedt ruime mogelijkheden om de komende jaren te werken aan de uitvoering van diverse projecten binnen het Landschapsontwikkelingsplan.*

*Het Landschapsontwikkelingsplan is een beeldend plan geworden, gericht op de uitvoering van projecten en 'van onderen' gevormd door de bewoners van de gemeente Westerveld zelf. Het enthousiasme van de bewoners, waardoor dit plan mede tot stand is gekomen, heeft er toe geleid dat de gemeente graag met een vertegenwoordiging van de groep bewoners in gesprek wil blijven om met hen de voortgang van het LOP te bespreken.*



## Gemeentelijke bronnen

Kadernota Buitengebied (2006)

Nota van uitgangspunten bestemmingsplan buitengebied (2008)

Bestemmingsplan buitengebied + onderliggende stukken EHS, natuurparels) (2010)

Beeldkwaliteitsplan Buitengebied Westerveld, September 2010

Landschapsbeleidsplan (2000)

Natuurbeleidsplan

Beleidsplan Flora en fauna, Implementatie Flora en faunawet Westerveld (2010)

Beleidsnota lokale economie (2009)

## Provinciale bronnen

de Nota Landschap

het Provinciaal Omgevingsplan

Omgevingsvisie

Cultuurhistorisch Kompas

Landschapsstructuurkaart (1986)

Speciale dank aan Peter Wienia, provincie Drenthe, voor het gebruik van de landschapsstructuurschets Drenthe (nevenstaande pagina)

<< LANDSCHAPSSTRUCTUURKAART DRENTHE VAN STAATSBOSBEHEER UIT 1986



12 maart 2012 MN v2

